

El mercat dels cereals i d'altres productes agroalimentaris, el seu comerç i la influència en la seva disponibilitat d'aliments (II)

Us posem a les mans el segon lliurament de l'Estudi en el qual ha participat l'INSTITUT AGRÍCOLA, respecte del mercat dels cereals, el balanç comercial agroalimentari i la disponibilitat d'aliments. Esperem que, com l'anterior, sigui prou instructiu i revelador de la situació present. Alhora serveixi per encarar el futur amb certa preocupació però no perdent l'optimisme i l'assumpció que s'hi pot fer molt per cadascun dels actors i protagonistes —governos, autoritats, productors, comercialitzadors, consumidors, etcètera.



CONSUM I DISPONIBILITAT D'ALIMENTS

El requeriment d'aliments per a una població mundial en ascens és, en conseqüència, també ascendent. Si pel 1965 la FAO calculava que el consum mig era de 2.358 kcal/diàries per persona, actualment —dades del 2009— es calcula a l'entorn de les 2.831 kcal/diàries, i pel 2030 es preveuen 3.050 kcal/dia. Això representa un increment del 30% —un 0,5% anual.

Les xifres i l'increment quantitativament pot semblar poc, això, multiplicat per una població mundial que segueix pujant, comporta un desfasament entre les necessitats alimentàries d'aquella i la disponibilitat d'aliments. La frase de "crisis alimentària mundial" ja fa masses anys que està instal·lada.

A l'entorn de les 2.500 kcal/diàries es considera suficient per cobrir les necessitats d'un adult dedicat a una activitat moderada. Fins i tot a partir de les 2.000 kcal/diàries és acceptat com a òptim en casos de vides sedentàries o poc actives. Però hi ha moltes persones que passen gana —uns 900 milions, segons la FAO—, i en molts països es llença menjar a les escombraries —recents estudis europeus ho calculen al voltant d'una tercera part de la matèria primera. Segons la FAO, pel 2009, a Espanya es calculava una disponibilitat de 3.239 kcal/dia, i per a la Unió Europea, de 3.456 kcal/dia. Xifres, doncs, força superiors a la teòricament òptima.

No és objecte del present Estudi les conseqüències nutricionals i de salut que aquest excés representa. Però és evident la sobre disposició alimentària, estadísticament parlant. La realitat és, malauradament, una altre cosa.

La FAO considerava, pel 1975, que els 2.453 milions d'hectàrees cultivables del món —un 38% de la superfície de terra— ja no eren suficients per abastir d'aliments la població existent llavors —uns 4.067 milions de persones. I, dels 117 països estudiats, 54 no podien ja, llavors, fer front a les necessitats alimentàries de les seves poblacions. També s'alertava de la degradació de la terra cultivada, necessitant l'adopció de mesures de conservació de la mateixa, per evitar-ne la pèrdua.



Actualment calcula que dels 51.000 milions d'hectàrees que ocupa el món, 36.100 milions —un 71%— estan sota l'aigua, i de la resta, només 1.381 milions són cultivades. És a dir, no arriba al 10% de la terra ferma.

La pròpia FAO alerta que un dels reptes més importants que té l'agricultura pels propers anys és com incrementar la productivitat d'una forma més sostenible per satisfer la creixent demanda d'aliments, farratges, energia i fibra. Això, demés, de forma paral·lela a una estimació d'increment dels preus dels productes bàsics entre un 10 i un 30%, pel present decenni, respecte de l'anterior.

Aquesta mateixa organització ja va concloure que, per a l'any 1975, el potencial de càrrega demogràfica —persones per hectàrea— de les zones estudiades —Àsia sudoccidental, Àsia sudoriental, Amèrica Central, Àfrica i Amèrica del Sud— es situava entre les 0,61 —agricultura emprant sols mà d'obra, sense fertilitzants ni plaguicides— i les 5,05 —agricultura mecanitzada, emprant material genètic òptim, aplicació de productes químics i mesures de conservació del sòl. Per a l'any 2001 aquestes xifres serien 0,86 i 5,11, respectivament. És a dir, s'ha millorat la càrrega suportable en una agricultura "tradicional", mentre en una agricultura "convencional" poca variació hi ha hagut.

Aquesta situació s'ha traduït en que malgrat la població i les necessitats d'aliments segueixen pujant, s'ha pogut incrementar la disponibilitat d'aliments — Figura 4—, superant moltes de les zones poc desenvolupades el llindar de les 2.500 kcal/diàries per habitant. Altre cosa, és, però, que aquesta disponibilitat arribi a tots els estrats de la població. Però almenys, en tot cas, hi ha cert optimisme al respecte.

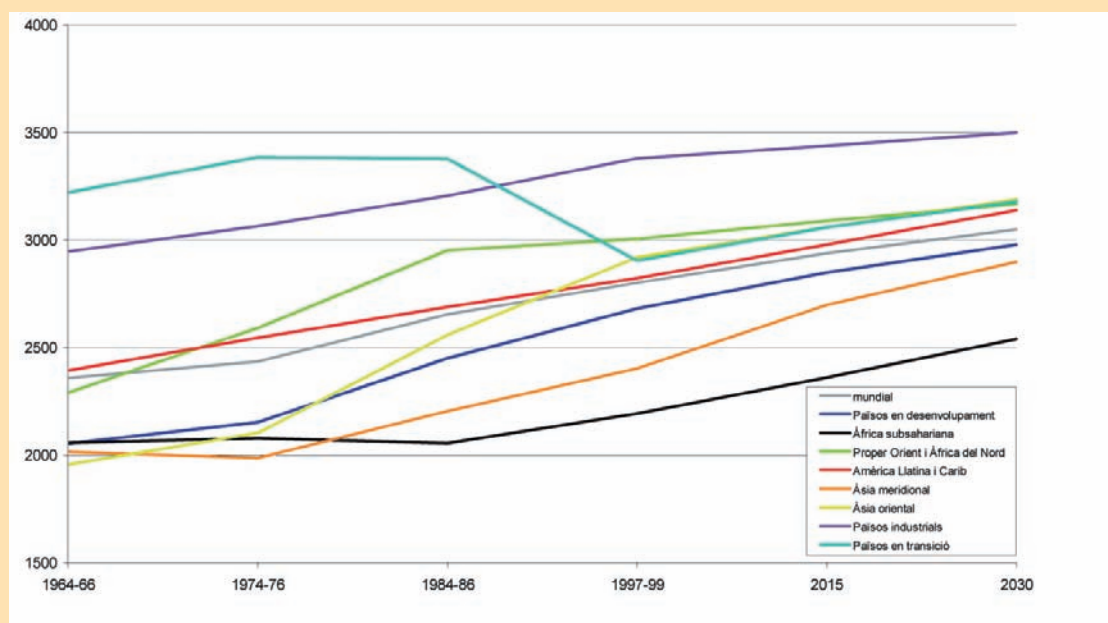


FIGURA 4: Consum mundial d'aliments per càpita (kcalories/dia/persona)
FONT: Organització de les Nacions Unides per a l'Agricultura i l'Alimentació (FAO)

Una de les zones geogràfiques on es veu més l'increment de demanda d'aliments és l'Àsia oriental, que inclou, principalment, la Xina. En aquesta zona l'increment en tot el període —1965 a 2030— és del 63%, més del doble que la mitjana mundial —29%. I molt per sobre —més del triple—, per exemple, del 19% dels països industrials —que inclou la major part de la Unió Europea, Canadà, Estats Units d'Amèrica, Japó, i altres.

També s'han detectat canvis en les dietes dels països en desenvolupament, amb un increment dels aliments més processats, els greixos i les proteïnes animals. Conseqüentment, s'afavorirà el consum de carns i productes làctics, determinant, per tant, una demanda indirecta de cereals secundaris i oleaginoses per a farratge.

Evidentment aquest creixement del requeriment d'aliments ha disparat les alarmes dels mercats i dels països, tant pel que fa a aquests països asiàtics, com per la resta del món. L'escalada dels preus dels aliments, i especialment dels cereals, n'ha estat una conseqüència directa, fet que serà analitzat també.



PRODUCCIÓ DE CEREALS

Com que l'abast del present Estudi va enfocat especialment sobre el mercat dels cereals i la seva disponibilitat interior i exterior, a partir d'aquí analitzarem aquest sector productiu —el cerealístic—, deixant la resta de sectors agraris en un segon marge. Malgrat que, en alguna ocasió, els tindrem també presents, especialment a efectes comparatius. Cal dir, demés, que el grup dels cereals aporta —segons la FAO— un 45% de les calories que consumeix la població mundial.

Per tant, seguidament, analitzarem quina ha estat l'evolució de la producció i productivitat d'aquests aliments bàsics per a la població mundial. D'aquesta manera veurem si hi ha hagut una resposta, per part del sector productor, a la creixent demanda de la població.

A nivell mundial



La superfície destinada a cereals —Figura 5—, a nivell mundial, es manté força estable —no arriba a un increment del 4% del 2000 al 2011. Aquest increment no segueix la mateixa proporció que la població mundial —quasi un 13% pel mateix període. Hi ha, però, un lleuger i sostingut increment dels rendiments productius —Figura 7— que compensa lleugerament aquell poc augment de superfície. Especialment pel que fa al blat, blat de moro i a la soja —entre un 17 i un 20% cadascun—, i de l'arròs —un 13%. Fruit, entenem, de les millores tecnològiques, i especialment del conreu amb varietats procedents d'organismes genèticament modificats. Situació que es comprova fàcilment en els dos cultius simptomàtics als que s'aplica aquesta tecnologia: el blat de moro i la soja. I aquest efecte queda ben palès en el gràfic de producció —Figura 6— on s'observa que l'increment de la producció, pel període dibuixat, es situa en un 49% pel primer, i en un 62% pel segon. En canvi, l'arròs i el blat estan a l'entorn del 20%. El diferencial és prou clar.

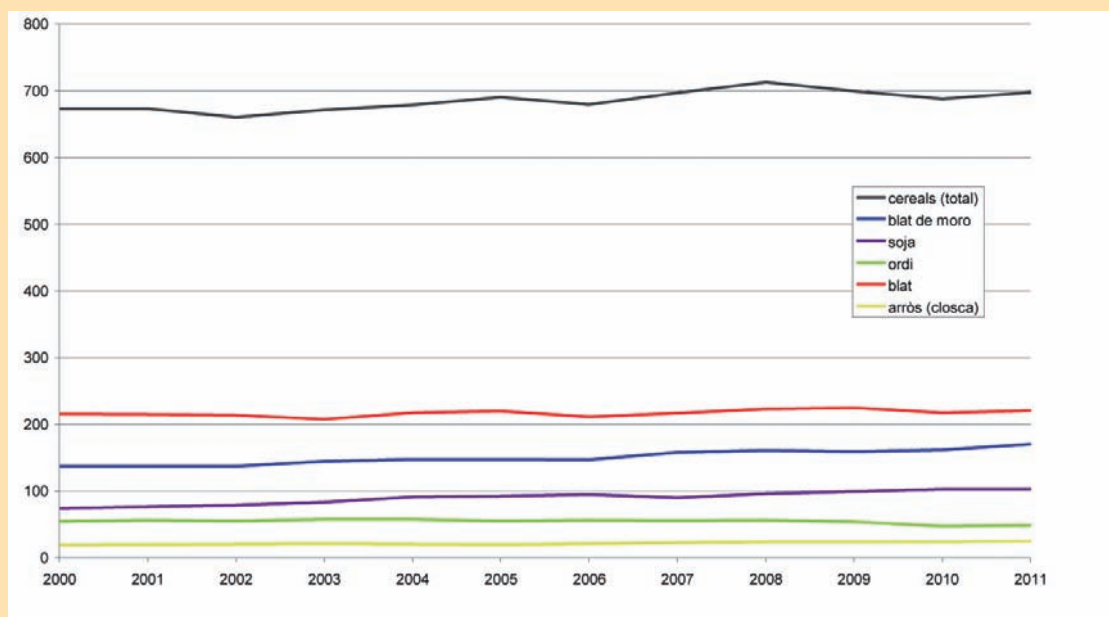


FIGURA 5: Superfície de cereals al món (en milions d'hectàrees)

FONT: Organització de les Nacions Unides per a l'Agricultura i l'Alimentació (FAO, dades fins 2011)

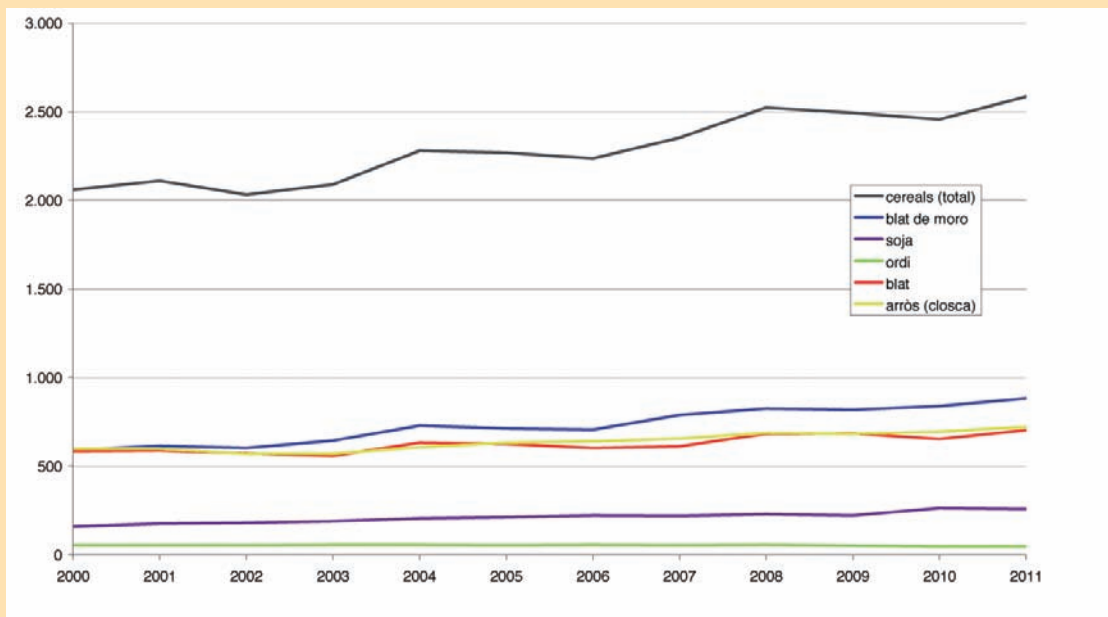


FIGURA 6: Producció de cereals al món (en milions de tones)
 FONT: Organització de les Nacions Unides per a l'Agricultura i l'Alimentació (FAO, dades fins 2011)

Segons la FAO7 la taxa de creixement anual de la producció agrícola mundial ha estat superior al 2% en les darreres dècades, mentre que per la present dècada —2010 a 2019— es preveu que sigui entre el 1,5% i el 1,7%. Es pronostica, doncs, una major escassetat dels recursos productius, una major pressió sobre els recursos naturals i uns costos elevats de certs factors de producció. Tot

plegat impedirà que l'oferta d'aliments respongui a la demanda a nivell mundial. I en aquest escenari seran els països emergents —Brasil, Rússia, Indonèsia, Ucraïna, per exemple— els que participaran més en el comerç mundial agrícola, incrementant notablement l'exportació d'arròs, oleaginoses, oli vegetal i de palma, proteïna, sucre, carn de vacum i d'aus i peix.

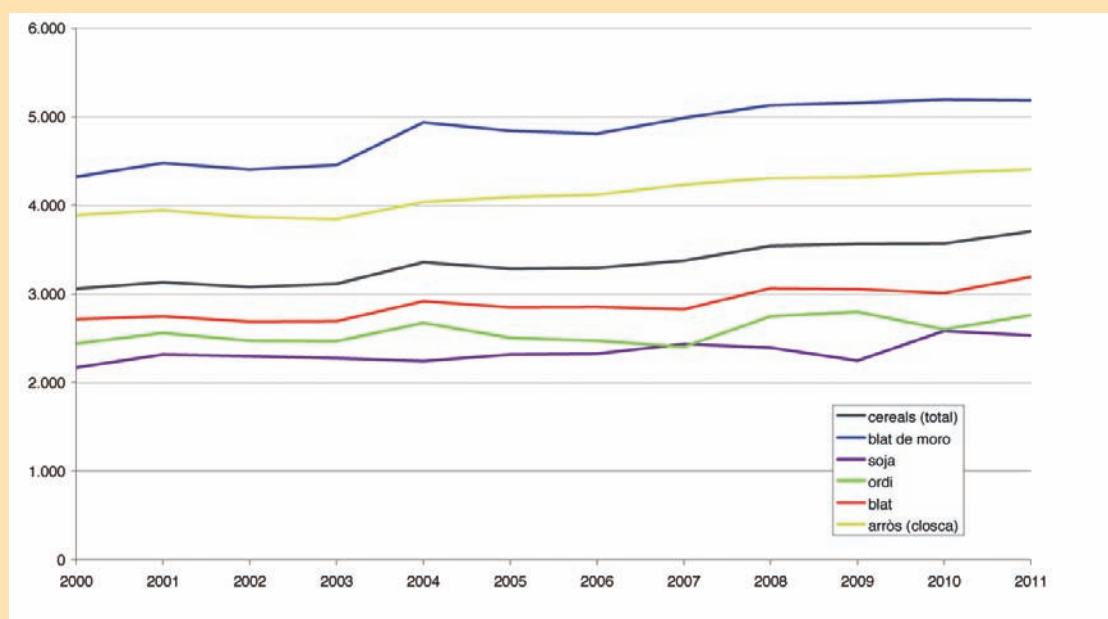


FIGURA 7: Rendiment dels cereals al món (kg/hectàrea)
 FONT: Organització de les Nacions Unides per a l'Agricultura i l'Alimentació (FAO, dades fins 2011)