

la

L'INSTITUT  AGRÍCOLA

Dreccera

núm. 201

Setembre-October 2023

Revista de la Patronal Agrària de Catalunya fundada el 1851

5€

www.institutagricola.org



**L'ACTIVAT AGRÀRIA I RAMADERA
NO ÉS "ENEMIGA" DEL MEDI AMBIENT**



L'INSTITUT AGRÍCOLA

*Associació d'Empresaris Agraris
Fundat l'any 1851*



Empresaris

4 GEOPOLÍTICA AGRÀRIA*Nova Zelanda, model d'agricultura de mercat***9 LLIBRES***"Planta Sapiens" de Paco Calvo***10 TERRITORI***Pla Director Urbanístic Metropolità (PDUM)***14 ECONOMIA***És la carn cultivada en laboratori millor per al medi ambient?***18 EUROPA***Otto d'Habsburg, ferm defensor de la unitat d'Europa***20 TERRITORI***El Parlament tomba l'ampliació de la ZEPA del Baix Llobregat i esmena la gestió del Govern***22 VINYA***Projecte de desplegament de la Llei 2/2020 de la vitivinicultura***24 OPINIÓ***Goldin: Un Nobel per al "treball codiciós"
Per Javier Santacruz, Cap del Servei d'Estudis de l'Institut Agrícola***26 FORESTAL***L'Institut Agrícola interposa recurs Contencios Administratiu contra el RD 445/2023 pel qual es van modificar els annexos de la Llei d'Avaluació Ambiental***L'Europa dels jardiniers?**

D'uns anys cap aquí escoltem que el camp i el món rural han d'esdevenir un servei públic i els seus agricultors uns jardiniers. Des del 2006, la política del Desenvolupament Rural ha esdevingut una política per jardiniers rurals que encara estaran més sotmesos al desig i destí polítics, que no pas als econòmics agraris.

Un dels arguments és que els agricultors i ramaders europeus contribuïm magníficament a preservar el nostre entorn natural i la bellesa dels nostres paisatges. No cal treure fum del cap per saber que això ja fa mil·lenis que ho estem fent generosament i de franc: ribes, rastells, fites, tancats, cledes, camins, masies, coberts, sicles, basses, safareigs, horts, prats, sembrats, sorts, parades, quintàs, artigues ... tot s'ha fet cada cop que l'activitat econòmica agrària ha estat prou remunerada i sanejada. Si diuen que vetllar el paisatge és un servei públic, produir aliments que dintre és?

Si aquestes darreres dècades hem empobrit premeditadament els ingressos comercials i de negoci del camp, si no hem aplicat ni l'IPC anual corresponent a cada una de les matèries primes obtingudes, si hem preferit controlar les rendes dels agricultors i propietaris mitjançant ajudes i subvencions, tot per tal d'obtenir sòl més barat i al servei dels serveis i el lleure, si s'ha interferit en els usos del sòl particular amb finalitats públiques sense expropiar, tot això s'ha fet causalment i no casualment. És ben clar que, passats els anys, avui no quedi gent ni joves al camp, és clar que llavors calen funcionaris jardiniers. Pagant, fins i tot, hi seran amb faixa i barretina! ... però no pas per produir aliments, sinó per decorar l'escenari d'altres activitats, principalment de lleure. La distorsió i decadència de les quotes del mercat agrari i de les carteres de clients autòctones, comarcals o nacionals, ha estat clara. No s'ha sabut integrar la venda d'un producte agrari de petita i mitjana empresa dins el mercat local, comarcal, regional o estatal.

Per tenir uns bells camps d'oliveres, netes i esporgades, cal vendre bé les olives. Per gaudir d'uns camps verds a la primavera i daurats a l'estiu, cal vendre bé el cereal. Per veure pomes roges o grogues penjades del seu arbre cal que tinguin el seu preu. El paisatge de les vinyes són primordialment per fer vi, i si no volem masies i ribes de pedra enrunades, si volem camins en condicions per circular, hem de vetllar per a què els seus habitants i treballadors puguin negociar els seus productes amb orgull i llibertat, amb igualtat d'oportunitats i prou valor afegit, atorgant un marge al benefici, avui, totalment absent. Tot el demés són excuses i la malintenció que amaga d'altres interessos. Qui ho acaba pagant és la societat mateixa en el seu conjunt, doncs es debilita un sector estratègic i bàsic com és l'alimentació.

L'activitat agrària rendible és bella per sí sola, no cal que ens pagui el plus de jardineria. El que cal pagar és el preu correcte del producte obtingut. Des dels primers agricultors que existiren en el món, l'activitat agrària ha tingut la seva estètica, que ha anat evolucionant al llarg dels temps i que amb els medis d'avui es podrien fer meravelles.

la Drecera**Director:**

Josep Maria Majó

Redacció, Administració i Publicitat:

Plaça Sant Josep Oriol, 4 - Barcelona 08002

Tel. 93 301 16 36

Fax. 93 317 30 05

E-mail: info@institutagricola.org

www.ladrecera.com

Impressió:

OFFSET INFANTA

Suscripció anual:

30 euros

Dipòsit Legal:

B - 23.784 - 1993

Associada a l':

LA DRECERA expressa la seva opinió mitjançant l'Editorial. Les informacions i opinions expressades en els articles signats són d'exclusiva responsabilitat dels seus autors.



NOVA ZELANDA, MODEL D'AGRICULTURA DE MERCAT

Exemple de sector agrari que prospera sense ajuts

L'agricultura de Nova Zelanda és un sector altament productiu, orientat al mercat, amb una intervenció governamental mínima

La petita economia de Nova Zelanda depèn en gran mesura del comerç exterior i l'agricultura continua sent la seva columna vertebral, contribuint al voltant del 17,2% del producte intern brut. L'agricultura representa aproximadament un de cada vuit llocs de treball a Nova Zelanda. És el major sector econòmic del país, aportant prop de dos terços dels béns exportats en els darrers anys. És l'únic sector totalment exposat als mercats internacionals (amb algunes excepcions molt petites) ja que des de la dècada dels anys 80, l'economia del país ha anat fet reformes que han permès l'eliminació de les subvencions, desgravacions fiscals o intervenció en els preus, el que fa del mercat agrícola neozelandès dels més lliures del món, i també dels més competitius malgrat la seva relativa petita mida.

La intervenció del govern és mínima. Els aranzels dels productes agrícoles han continuat baixant i no hi ha contingents d'importació ni llicències. El suport del govern es limita al control fronterer de bioseguretat per a plagues i malalties i ajudes contra desastres climàtics.

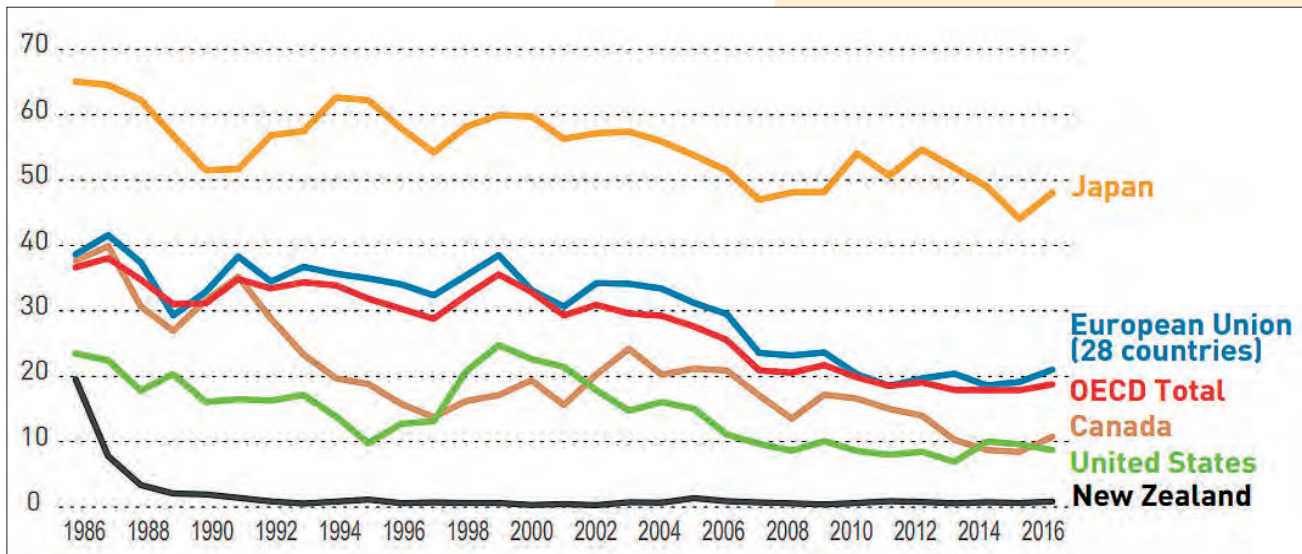
QUAN ES VAN ELIMINAR ELS SUBSIDIS, VA RESULTAR SER UN CATALITZADOR PER A L'AUGMENT DE LA PRODUCTIVITAT

El 1984, aquesta nació va posar fi als seus subsidis agrícoles, cosa que va ser un cop audaç perquè Nova Zelanda depèn quatre vegades més de l'agricultura que, per exemple, Estats Units. Inicialment, els canvis van trobar resistència, però la producció agrícola i els ingressos de Nova Zelanda van augmentar en els anys posteriors a la reforma. Quan es van eliminar els subsidis, va resultar ser un catalitzador per a l'augment de la productivitat. Els agricultors de Nova Zelanda van reduir costos, van diversificar l'ús de la terra, van buscar ingressos no agrícoles i van desenvolupar nínxols de mercat com el kiwi.

Abans de les reformes de 1984, els subsidis sufocaven la productivitat agrícola en distorsionar els senyals del mercat i bloquejar la innovació. Molts agricultors cultivaven gràcies als subsidis. Per exemple, gairebé el 40 per cent de l'ingrés brut mitjà del criador d'ovelles i carn de vacum de Nova Zelanda provenia d'ajuda governamental.

Avui dia, Nova Zelanda no utilitza subvencions a l'exportació ni ajudes internes que distorsionin el comerç per a cap producte agrícola. L'agricultura es gestiona com qualsevol altre sector econòmic; les decisions de producció i els rendiments del mercat venen dictats pels mercats nacionals i estrangers. Les vendes depenen que es compleixin les expectatives dels clients quant a preu, qualitat, integritat de la cadena de subministrament i sostenibilitat.

Estimació de l'OCDE del suport del govern als productors agrícoles. (% de ingressos agrícoles bruts 1986-1916)



A LA DÈCADA DE 1970 EL GOVERN VA INTRODUIR EL SUPORT ALS AGRICULTORS PER FOMENTAR-LOS A POTENCIAR LA PRODUCCIÓ

Durant la dècada del 70s, el govern ofería diversos ajuts als agricultors en un esquema semblant a l'actual situació que viu Europa. L'objectiu era ajudar a pal·liar l'augment dels costos del petroli, el col·lapse dels preus de les matèries primeres i la pèrdua d'ingressos significatius de les exportacions agrícoles a Gran Bretanya.

Com a part d'aquest treball, hi havia una àmplia gamma de mecanismes de suport, com ara preus mínims per a béns agrícoles, subsidis als inputs, préstecs a baix interès, incentius fiscals i cancel·lacions de deutes. Com a resultat, els agricultors van ser menys sensibles als senyals del mercat, inclosa la demanda de productes, menys innovadors i els recursos no es van utilitzar de manera eficient. En algunes zones els agricultors van desenvolupar terres que posteriorment resultarien inviables per cultivar sense subvencions. A mesura que els ajuts es capitalitzaven en els preus de la terra, pocs agricultors joves es podien permetre el luxe de comprar terres. La productivitat també va disminuir, ja que els pagaments de suport proporcionaven uns ingressos segurs sense necessitat d'innovar. El sector de la transformació també es va caracteritzar per una disminució de l'eficiència.

Al 1980, el gruix de les ajudes governamentals representaven prop d'un 40% dels ingressos dels agricultors. D'ençà aquell any, es van començar a eliminar els subsidis durant la següent dècada fins que el sector va quedar altament liberalitzat al 1990.

Nova Zelanda té el nivell més baix de subsidis agrícoles de l'OCDE: menys de l'1% dels ingressos dels productors (la mitjana de l'OCDE va ser del 16% el 2016 (OECD Agriculture Policy Monitoring and Evaluation 2017)). Els agricultors de Nova Zelanda reben el preu mundial dels seus productes sense subvencions ni altres pagaments. També han de competir als mercats internacionals, sovint contra competidors molt subvencionats.

TRANSICIÓ CAP A UNA ECONOMIA COMPETITIVA

A mitjans dels anys vuitanta era evident que la política de subvencions a l'agricultura no funcionava: els costos fiscals eren massa elevats; el sector era cada cop més poc competitiu als mercats internacionals; i els recursos estaven mal assignats dins del sector. En general, es va acceptar que era econòmicament insostenible continuar subvencionant l'agricultura.

Les reformes importants van començar el 1984 amb una transició cap a una economia competitiva i impulsada pel mercat per a tots els sectors. Les reformes van ser àmplies i a nivell econòmic. **Els objectius de la reforma eren crear condicions equitatives de joc, tractant eficaçment l'agricultura com qualsevol altra sector empresarial.**

El govern de Nova Zelanda va prendre la polèmica decisió econòmica de retallar tots els subsidis als agricultors i, en el seu lloc, utilitzar aquests diners per a investigació i desenvolupament agrícola.

Al principi, retallar els subsidis directes pot semblar contrari a la intuïció per al benestar i el creixement de l'economia, especialment quan molts dels principals països productors d'agricultura, com la Unió Europea o en menor mesura EEUU, subsidiaven fortament el seu sector agrari, però el de Nova Zelanda, **la decisió de retallar els subsidis als agricultors i reassignar aquests fons a R+D, ha portat per si sola la prosperitat del seu sector agrari.**

Les reformes van tenir efectes immediats i generalitzats en l'agricultura i l'economia rural. Els ingressos agrícoles van caure, així com la rendibilitat de les explotacions i el valor de la terra, i els costos dels inputs agrícoles i el deute van augmentar. Però malgrat les dificultats, molt pocs agricultors van abandonar el sector, només un cinc per cent dels agricultors van abandonar la terra entre 1985 i 1989.

Al voltant del 20% del deute rural total es va cancel·lar i es van vendre al voltant del 6% de les granges (considerablement menys del que s'esperava, i sobretot a altres pagesos). Algunes comunitats rurals també van establir Patronats de Suport Rural per donar suport a les famílies agrícoles a través d'aquests canvis.

L'esperat "enfonsament rural" no es va produir, testimoniant a l'esperit resilient i solidari de les comunitats rurals de Nova Zelanda. En moltes àrees es van for-

mar organitzacions empresarials per oferir serveis de suport com ara assessorament agrícola o empresarial, informació financera, salut, salut mental i serveis d'assessorament.

La gran majoria dels agricultors de Nova Zelanda van demostrar ser empresaris capacitats: van reestructurar les seves operacions, van explorar nous mercats i van tornar a ser rendibles. Avui dia, el sector agrícola de Nova Zelanda és més dinàmic que mai i els agricultors del país estan orgullosos de prosperar sense ajudes governamentals.

Val a dir, que aquesta liberalització del mercat es va fer en un país on durant anys s'ha tingut un règim de defensa de la propietat de la terra molt sòlid, legítimat i estable, el que ha permès als neozelandesos tenir un camp relativament capitalitzat i competitiu. És per això que els agricultors neozelandesos durant els anys 90, van haver de fer un esforç molt gran de modernització i d'augment de l'eficiència per poder competir amb l'agricultura subvencionada europea i, en menor mesura, també l'agricultura dels Estats Units. Avui, Nova Zelanda és un exemple de competitivitat i organització a nivell mundial, malgrat molt dependent de la demanda dels mercats globals (el mercat intern és petit, 4,4 milions de persones i, per tant, poc representatiu respecte al conjunt de la demanda).

IMPULS EN INNOVACIÓ AGROTECNOLÒGICA

La reducció dels subsidis i el finançament de la R+D va impulsar la innovació, la qual cosa va donar lloc a mètodes agrícoles i ramaders més eficients. Un punt a destacar de la indústria a Nova Zelanda és la seva innovació en tecnologia agrícola (AgriTech), així com la seva recerca i desenvolupament. Anualment, el govern inverteix al voltant de 30 milions de dòlars neozelandesos en R+D per millorar la rendibilitat i la productivitat agrícola. Gràcies a aquest finançament han sorgit empreses d'R+D agrícola. Per exemple, Tru-Test, una empresa de tecnologia agrícola de Nova Zelanda que va inventar un mesurador de llet, és el major proveïdor mundial del Comitè Internacional per al Registre d'Animals. A més, aquests fons públics han propiciat el desenvolupament de productes agrotecnològics de talla mundial com el cèrcol elèctric, bàscules per a bestiar i tecnologia de selecció genòmica.



DIVERSIFICACIÓ

Les reformes van canviar el panorama de les comunitats rurals a mesura que els esforços es van dirigir cap a noves activitats. La diversificació de l'economia rural va ser un resultat clau de les reformes amb el creixement de sectors com **l'horticultura i el vi, i la combinació del vi i l'alimentació per promoure el turisme** a les regions.

El 1984, Nova Zelanda tenia sis mil hectàrees de vinyes per a vi; ara hi ha més de 37 mil hectàrees dedicades al raïm de vi. El vi de Nova Zelanda ha desenvolupat una forta reputació amb el valor d'exportació del vi valorat en prop de dos mil milions de dòlars neozelandesos.

Els ingressos d'exportació d'horticultura han crescut més de deu vegades des del 1985 i l'horticultura ara és 10,3% de les exportacions totals de mercaderies de Nova Zelanda. A més, el país és un dels principals productors de llet del món i exporta la gran majoria de la llet produïda al país.



Amb 27 milions d'ovelles a Nova Zelanda, no sorprèn que algunes acabin entre les 37.000 hectàrees de vinya del país. Avui dia es considera una pràctica normal, que ha crescut considerablement durant la darrera dècada. La integració d'ovelles a les vinyes suposa, particularment, una molt bona pràctica per atacar males herbes llenyoses i d'arrels profundes.



Nova Zelanda regna com la "capital mundial del Sauvignon Blanc" amb gairebé més de 20.000 hectàrees plantades a tot el país. En general, Nova Zelanda produeix excel·lents varietats de clima fresc, incloses Sauvignon Blanc, Chardonnay, Riesling, Pinot Noir i Pinot Gris. El 98% de les vinyes són ecològiques.

SISTEMA BASAT EN RESULTATS

El model regulador de Nova Zelanda, que és preventiu, és un sistema basat en el risc i la ciència, atribueix als productors la responsabilitat de demostrar el compliment de les normes. Això anima les empreses a comprendre els riscos associats als seus productes i processos de producció i comptar-los dins del seu negoci.

L'economia rural s'ha transformat des de la supressió dels ajuts basats en la producció. En l'empresa agrícola es fa com qualsevol altra empresa; les decisions de producció i els rendiments del mercat estan dictades pels mercats nacionals i estrangers. Les vendes depenen de satisfer les expectatives dels clients en preu, qualitat, integritat de la cadena de subministrament i sostenibilitat.

PERSPECTIVES DE FUTUR

Les dades oficials donen suport a l'evidència sobre el terreny que Nova Zelanda va millorar enormement la seva eficiència agrícola després de les reformes. La productivitat agrícola havia estat estancada en els anys anteriors a les reformes, però des de les reformes la productivitat ha crescut substancialment més ràpid en l'agricultura que en l'economia del país en el seu conjunt. Aquesta dinàmica de creixement ha impulsat els ingressos reals i ampliat i aprofundit les capacitats tecnològiques del sector. El sector de la tecnologia agrícola té el potencial de créixer substancialment. La inversió global en Agri-Tech és alta i, combinada amb les arrels del país en l'agricultura i la creixent indústria tecnològica, això proporciona una oportunitat perquè Nova Zelanda s'estableixi com una nació AgriTech.

Nova Zelanda té aproximadament el mateix nombre de persones ocupades a l'agricultura avui en dia que a la era anterior a la reforma. La productivitat agrícola s'ha quadruplicat i la part del sector en el PIB ha crescut. Els valors de les explotacions van caure inicialment, però han recuperat la major part del seu valor en

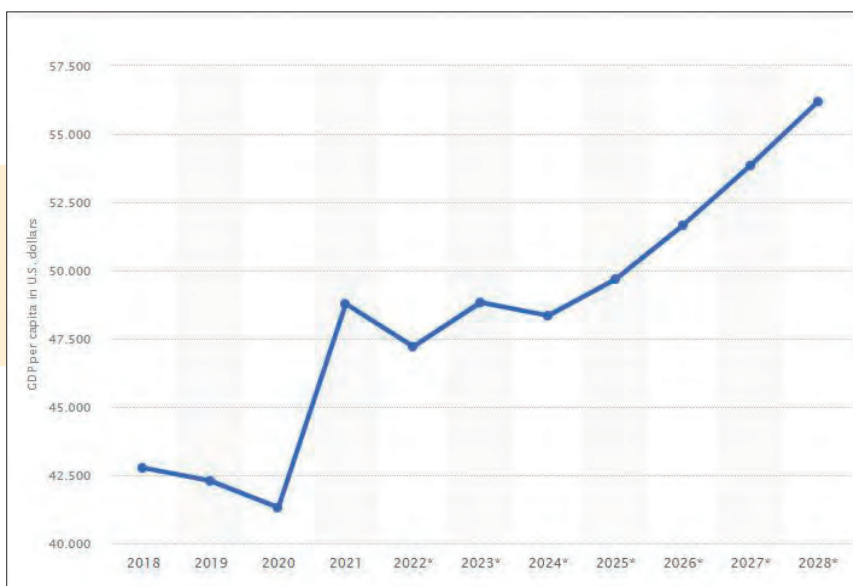
termes reals. L'experiència de Nova Zelanda mostra que el canvi pot fer que el sector estigui en una millor posició per respondre a la demanda del mercat, a més de ser més competitiu.

El sector agrícola de països com Nova Zelanda –també el de altres països com Austràlia–, on hi ha un clar superàvit comercial, i una gran competitivitat en les operacions, han aixecat l'interès internacional ja que són mercats que, amb la pujada dels països emergents, poden jugar un paper cada cop més determinant i atractiu en els mercats agrícoles mundials.

El ràpid augment de la demanda de consum d'aliments de països com Índia o la Xina on l'increment en la renda disponible està propiciant un canvi en la dieta –al marge de l'augment de la població– està movent amb força a l'alça la demanda d'aliments. Nova Zelanda està en una posició avantatjosa per poder-se aprofitar d'aquest increment en la demanda.

En els últims 30 anys el govern ha transformat Nova Zelanda en una economia de lliure mercat més industrialitzada que pot competir a nivell mundial.

Es pronostica que el producte intern brut per càpita a Nova Zelanda augmentarà entre 2023 i 2028 en un total de 7.360,7 dòlars estatunidencs (+15,08 per cent).



Fonts consultades:

- *The Economics Review New York University*
- *Cato Institute*
- *Ministeri d'Agricultura de Nova Zelanda*
- *OECD*

Lectures recomanades

PLANTA SAPIENS

PACO CALVO
amb Natalie Lawrence

Per fi es publica en espanyol *Planta sapiens* (Seix Barral), després d'haver estat un bombatge editorial al mercat anglosaxó, on va ser seleccionat entre els cinc millors llibres del 2022.

Planta sapiens ofereix una perspectiva creativa i audaç sobre la biologia vegetal i la ciència cognitiva. Partint d'experiments realitzats amb les tecnologies més avançades, aquest assaig apassionant ens convida a pensar el món natural d'una manera radicalment diferent.

Paco Calvo narra amb rigor científic i passió contagiosa desenes d'anècdotes sorprenents convertint un estudi pioner en «un llibre al·lucinant» (The Guardian). Catedràtic de Filosofia de la Ciència, director del Laboratori d'Intel·ligència Mínima (MINT Lab) de la Universitat de Múrcia i expert internacional en el seu camp.

El regne vegetal continua sent un misteri, tot i que vivim envoltats de plantes. Durant segles, hem estudiat la seva influència en el nostre entorn i, tanmateix, seguim condemnant-les a un paper secundari, a ser un mer element decoratiu en les nostres frenètiques vides. Encara que les plantes no tinguin cervell ni es moguin com nosaltres, la ciència d'avantguarda està revelant descobriments sorprenents sobre elles: poden aprendre, recordar, comunicar-se, reconèixer els seus iguals, avaluar riscos i prendre decisions, i tenen una cosa que bé podríem definir com a personalitat.



Les investigacions d'avantguarda està revelant descobriments sorprenents sobre les plantes: poden aprendre, recordar, comunicar-se, reconèixer els seus iguals, avaluar els riscos o prendre decisions.

Qualificat com “un assaig fascinant” per The New York Times, *Planta Sapiens* és, sobretot, una invitació a mirar el món d'una manera diferent i a resetejar la nostra manera d'explicar de realitat. Fins al misteriós Pentàgon s'ha interessat en les teves investigacions.

Paco Calvo: Les plantes són cognitives, poden sentir, recordar i comunicar-se. “Cada vegada que dono una xerrada, un vegetarià o vegà em pregunta: I ara què faig? Jo em dormia tan tranquil perquè no menjava animals...”

Paco Calvo escriu aquest llibre amb **Natalie Lawrence**, escriptora, il·lustradora i investigadora. És llicenciada en ciències naturals i doctora en història i filosofia de la ciència de la Universitat de Cambridge.

PLA DIRECTOR URBANÍSTIC METROPOLITÀ - PDUM

La definició de l'urbanisme de
l'Àrea Metropolitana de Barcelona
pel 2050 segueix endavant



A “La Drecera” de gener-febrer 2020, és a dir, ja fa tres anys i mig, vam parlar-vos d'aquest megaprojecte que representa la planificació urbanística de l'àrea metropolitana de Barcelona. Llavors us explicàvem quin era el plantejament general que es presentava. També fèiem un resum de les aportacions i al·legacions que l'INSTITUT AGRÍCOLA vàrem presentar a l'avanç del **Pla Director Urbanístic Metropolità (PDUM)**, dins el període d'informació pública establert entre el maig de 2019 al gener de 2020.

Ara en continuarem parlant. I no perquè durant tot aquest temps el projecte hagi estat paralitzat, com si la malaurada pandèmia l'hagués postergat. No, tot el contrari, l'Administració hi ha anat treballant. I així és com el passat 21 de març es va aprovar inicialment el Pla Director Urbanístic Metropolità. Un nou pas endavant en la seva tramitació, després de l'Avanç del 2020.

Però aquesta fase ja té els seus efectes immediats: la suspensió de la tramitació de plans urbanístics derivats, projectes de gestió urbanística i d'urbanització, llicències de parcel·lació de terrenys, d'edificació, reforma, rehabilitació o enderrocament de construccions, de tot un seguit d'àmbits urbanístics concrets, per un període de dos anys. La cosa, doncs, ja és més seriosa.

Amb aquesta aprovació inicial del PDUM s'inicia un període d'informació pública del mateix, fins al **proper 30 d'octubre**, on tothom que ho consideri oportú pot consultar la documentació, així com dur-hi a terme les aportacions i al·legacions pertinents.

EL DISSENY DE LES DIRECTRIUS URBANÍSTIQUES METROPOLITANES ESTAN SOBRE EL TAULELL

Hem de recordar que estem parlant d'un territori de 636 km², que abasta 36 municipis de les comarques del Barcelonès, Baix Llobregat, Maresme oest i Vallès Occidental sud, i on hi viuen 3,3 milions de persones. El PDUM serà la norma urbanística superior, de la que en dependran la resta de normativa urbanística aplicable en tot el seu àmbit. Serà el que substituirà el encara, avui, vigent Pla General Metropolità de Barcelona de 1976 –que abasta 27 municipis. Pla que, segons els redactors del PDUM, després de quasi cinquanta anys de durada, està desfasat en els seus objectius, apedaçat –amb unes mil sis centes modificacions puntuals– i que s'ha d'adaptar a les noves visions dels urbanistes. L'horitzó és el disseny de la metròpoli pel 2050.

I QUIN ÉS EL SEU PLANTEJAMENT ?

Doncs la proposta es tendir cap a la creació d'una metròpoli policèntrica i nodal. És a dir, defugir de la centralització de tots els serveis i infraestructures en la ciutat de Barcelona, i repartir-ho entre sis agrupacions de municipis — Llobregat Continu, Llobregat Delta, Vall Baixa i Ordal, Vallès, Nord i Barcelona. Així mateix es crearan quinze pols d'atracció –Porta Diagonal, Quatre Camins, Besòs Central, Castelldefels-UPC, entre d'altres–, o es promouran deu grans avingudes metropolitanas que serviran per unir les ciutats. Un exemple pot ser la Gran Via Metropolitana, que uneix Castelldefels amb Montgat, al llarg de quasi 35 quilòmetres. Aquestes vies han de millorar els desplaçaments de la població implementant-hi més transport públic i carrils bici o passejos per vianants. **L'objectiu és que el 2050 el 50% dels desplaçaments es facin a peu o en bicicleta, i el 30% en transport públic.** El repte, doncs, és important, vist l'actual xarxa d'infraestructures, totalment descoordinada, impuntual o poc efectiva.



ELS ESPAIS OBERTS I LA INFRAESTRUCTURA VERDA

Un altre aspecte important que es tracta són els espais oberts. Nomenclatura que prové del Pla Territorial Metropolità de Barcelona, i que són, bàsicament, el conjunt de sòls d'interès natural i agrari que el PDUM preserva reconeixent-ne el paper cabdal en el manteniment de la biodiversitat, la regulació del cicle de l'aigua, la mitigació i l'adaptació als efectes del canvi climàtic, la prevenció dels riscos naturals i el subministrament d'aliments de proximitat. Aquí és res !

El PDUM classifica els espais oberts en quatre grans àmbits amb funcions diferenciades:

- **ÀREES NUCLI:** Àrees predominantment forestals que presenten una biodiversitat i connectivitat elevades. Inclouen les zones humides del **delta del Llobregat, el Garraf, Collserola, així com la serralada de Marina, els Xaragalls del Vallès i les Muntanyes del Baix**. Ocupen un total de 21.234 hectàrees.
- **CONNECTORS PASSERA:** Àmbits dins entorns altament fragmentats que actuen com a passera d'hàbitat afavorint la connectivitat ecològica. En situar-se en entorns urbanitzats o amb alta presència d'infraestructures, requereixen d'una protecció addicional. Són el turó de **Montcada (Montcada i Reixac), el Puig Pedrós de l'Obac (Sant Cugat del Vallès), el turó de la Gatxarella (Castellbisbal) i els espais oberts existents entre Can Fatjó dels Aurons i el torrent de Ferrussons (Cerdanyola del Vallès – Sant Cugat del Vallès)**. Ocupen 332 hectàrees.
- **MOSAIC AGROFORESTAL:** Àmbits de muntanya o fora de les planes al·luvials amb més potencial per ser cultivades en relació al pendent i l'accessibilitat, així com per la proximitat a l'aigua. Ocupen una superfície de 4.466 hectàrees.
- **PLANA AGRÀRIA:** Àmbits de les planes al·luvials i deltaïques amb més potencial per ser cultivades en relació a la disponibilitat d'aigua i a l'assoliment d'un model que tendeixi a la seva sobirania alimentària. Ocupen una superfície de 3.004 hectàrees.



El PDUM protegeix el Pla de Reixac com a mosaic agroforestal, transforma l'N-150 en una avinguda metropolitana i defineix l'espai que actualment ocupa la cimentera com una de les 15 noves centralitats de la regió.

L'altre concepte al qual ens hem d'acostumar a sentir és l'estructura verda. Aquesta la conformen elements en sòl urbà i en espais oberts, com ara els eixos verds, els camins i els espais lliures de transcendència metropolitana, que conformen tots ells una xarxa que vertebrava les relacions entre assentaments urbans i natura. El conformen tres tipus diferents: eixos verds estructurants, camins estructurants i espais lliures estructurants. Al respecte caldrà veure i estar amatents, com ja vam al·legar amb l'Avanç, **que es tingui present la titularitat privada de molts d'aquests eixos i camins**, i que amb l'abanderament de l'ús social —concepte jurídic indeterminat— **no es vulneri el dret de propietat privada**.

El conjunt dels espais oberts —incloent-hi els sistemes transversals— assoleixen una extensió de 32.430 ha, el 50,8% del total del la superfície de l'àrea metropolitana, i un 4,21% més de la classificada com a sòl no urbanitzable pel planejament vigent. El PDUM proposa l'ordenació de la infraestructura verda com a base estructural del desenvolupament urbà considerant quatre tipus d'actuacions principals: la preservació dels espais oberts, la recuperació de l'activitat agrària, la millora del cicle integral de l'aigua i l'establiment d'una xarxa de verd urbà interconnectada amb el seu entorn.

Així com el seu Avanç no contenia directrius normatives ni la descripció gràfica de les diferents classificacions i qualificacions urbanístiques, **l'aprovació inicial sí que inclou la part amb la normativa urbanística que serà d'aplicació així com els plànols d'ordenació i qualificació urbanística on s'aplicarà aquella.** Per tant, és important veure quins canvis s'han previst respecte de l'actual planificació.

L'ÚS DEL SÒL NO URBANITZABLE

El PDUM també fa un catàleg d'usos del sòl i ajusta les definicions i les activitats que s'hi inclouen, per tal d'establir un criteri comú de cara a que el futur Pla d'Ordenació Urbanística Metropolità —que substituirà al vigent Pla General Metropolità— els concreti. Pel que fa als espais oberts i la regulació del sòl no urbanitzable, el PUDM hi dedica el Títol IV de la Normativa.

I és aquí on hi hem de fer incidència, per tal que **aquest llistat d'usos sigui el més ampli, menys restrictiu, adaptat a les necessitats de l'activitat agroalimentària i a l'assoliment d'una sobirania productiva que aconseguix obtenir els productes al nostre territori, sense dependre de l'exterior.**

L'article 126 de la Normativa del PDUM dona continuïtat als preceptes vigents del Pla Especial del Parc Agrari del Baix Llobregat en el seu àmbit. Però com ja us hem anat dient anteriorment —"La Drecera" de maig-juny 2023—, l'INSTITUT AGRÍCOLA, juntament amb les cooperatives agrícoles i els Ajuntaments de la zona, estem treballant per modificar radicalment aquesta normativa, per tal d'adaptar-la als nous requeriments i exigències d'una agricultura moderna i competitiva. Els efectes del Parc Agrari han estat desastrosos: abandonament de terres productives, manca de relleu generacional, deficiència d'infraestructures, confrontació amb usos no agrícoles, etcètera.

En aquest punt segur que serem molt bel·ligerants enfront els redactors del PDUM per tal que es reconsideri aquesta remissió al Parc Agrari, i, en canvi, es redacti una normativa molt més laxa i proactiva envers el desenvolupament d'un sector agroalimentari potent i eficient al delta del Llobregat. Se'ns gira feina, però l'objectiu s'ho val !

I LES ZONES URBANES ?

El PDUM proposa un model de desenvolupament urbà basat no en el creixement i l'extensió, sinó en la compleció, la intensificació i la transformació dels teixits existents i del sectors de desenvolupament previstos en el planejament urbanístic vigent.

Respecte de l'habitatge la proposta en preveu la construcció de 120.000 a preu assequible, dels quals la meitat seran de lloguer social. Així mateix també es pretén rehabilitar els edificis i reciclar teixits urbans, així com establir reserves per a l'establiment de parcs fotovoltaics per aconseguir l'electrificació sostenible dels edificis i de la mobilitat.



És la carn cultivada en laboratoris millor per al medi ambient?



LA CARN CULTIVADA EN LABORATORI

La carn cultivada va arribar al mercat de **Singapur** fa més de dos anys, i el passat mes de juny, dues empreses dels **Estats Units**, Upside Foods i Good Meat van rebre l'aprovació final del **USDA** (Departament d'Agricultura d'EUA) per vendre carn cultivada en laboratori, aplanant el camí per a les primeres vendes del producte al país que començarà en restaurants de xefs reconeguts i a un preu molt alt.

La carn cultivada en laboratori ha estat promocionada com una forma de salvar el planeta, però diferents estudis suggereixen que les seves credencials ecològiques no són tan sòlides com molts creuen. En aquestes pàgines hem resumit l'article que, la **European Livestock Voice** ha publicat recentment sobre la carn cultivada en aboratori.

ÉS LA CARN CULTIVADA EN LABORATORI MILLOR PER AL MEDI AMBIENT?

El consum de "sucedanis de la carn" és una qüestió d'elecció personal, però el consumidor ha d'estar ben informat sobre les propietats i mètodes de producció. No obstant això, en termes d'impacte ambiental, segons les dades actualment disponibles (*Climate Impacts of Cultured Meat and Beef Cattle*), la producció in vitro no ofereix cap avantatge ambiental en comparació amb la carn real.

En aquests anys, l'EFSA (sigles en anglès de l'Autoritat Europea de Seguretat Alimentària) a ha començat a aprofundir en l'**avaluació dels riscos per a la salut humana** amb l'estat actual i les perspectives a la UE abans de proposar aquesta producció com una millor alternativa a la **ramaderia**. Produir carn sense animals és un desig d'algunes persones des de fa llarg temps. **Churchill**, a la dècada de 1930, ja pensava en un futur amb **carn cultivada**. No obstant això, la realitat darrere de la utopia no és necessàriament la prevista per Churchill.

Carn cultivada en laboratori, carn cultivada i **carn in vitro (IVM)** són diferents expressions que van començar a guanyar popularitat el 2013 després de la producció i degustació de la primera «hamburguesa» del món feta amb cèl·lules mare per Mark Post de la **Universitat d'Utrecht**. Des d'aleshores, la carn cultivada s'ha presentat als mitjans de comunicació com una de les **fonts alternatives de «carn»**

més prometedores per resoldre els problemes de benestar animal i seguretat alimentària alhora que es preserva el medi ambient.

Aquesta alternativa a la carn convencional ha atret **grans inversions**, especialment de conegudes empreses de **tecnologia digital** que ara aposten per una ràpida acceptació del mercat d'aquests productes a compte de la **ramaderia tradicional**. No obstant això, en llegir les publicacions acadèmiques (*Science Direct*), la comunitat científica sembla més escèptica que els mitjans de comunicació en general sobre el desenvolupament de carn in vitro.



La carn cultivada en laboratori procedeix de **teixits i cèl·lules cultivades en un entorn de laboratori** en lloc d'un organisme viu, segons la definició donada per **Mark Post**. En termes reals, la carn in vitro és un **grup de cèl·lules musculars** extretes d'un animal que es multipliquen en plaques de Petri amb un medi de cultiu prou ric com per permetre que les cèl·lules es multipliquin.

Fins i tot amb les tècniques més avançades, els mitjans de cultiu encara necessiten hormones, factors de creixement, sèrum fetal de vedella, antibiòtics o fungicides per al desenvolupament cel·lular. A causa de les qüestions ètiques que planteja l'ús de sèrum fetal boví, moltes empreses van intentar substituir-lo per sèrum artificial.

Però segons un estudi de la **Universitat d'Oxford**, aquests sèrums sintètics tenen dificultats per determinar les concentracions exactes de cada component, que han d'estar ben adaptats a cada tipus de cèl·lula i la seva etapa de desenvolupament. Cap d'aquestes alternatives sintètiques ha estat presentada i discutida en la comunitat científica. En aquest context, la carn cultivada en laboratori no es pot considerar una alternativa «natural» al bestiar de la UE que ha de **respectar normes estrictes sobre l'ús d'antibiòtics i evita l'ús d'hormones**.

Aquests productes ni tan sols es poden anomenar «carn», ja que alguns tipus de cèl·lules importants, com els nervis i els adipòcits, no formen part d'aquesta invenció, que és només un cultiu cel·lular. No està clar si la producció de carn cultivada proporcionaria una alternativa climàticament més sostenible. No tots estan tan convençuts de les credencials ecològiques de la carn cultivada, i alguns adverteixen que la tecnologia podria fer més mal que bé.

Segons una revisió exhaustiva dels estudis sobre carn i proteïnes realitzada pel **Panell Internacional d'Experts en Sistemes Alimentaris Sostenibles (IPES-Food)**, la carn cultivada, en lloc de desafiar el sistema, "referma el domini dels sistemes alimentaris per part de gegantines empreses agroindustrials, dietes estandarditzades d'aliments processats i cadenes de subministrament industrial que danyen les persones i el planeta", afirma l'informe.

El mercat de proteïnes alternatives ara es caracteritza per companyies gegants que creen els anomenats «monopolis de proteïnes», amb diversos patrocinadors d'alt perfil, com **Bill Gates i Richard Branson**, i inversions significatives de les companyies processadores de carn més grans del món, incloses **JBS, Cargill i Tyson**.



EXISTEIX LA NECESSITAT D'UNA REVISIÓ DETALLADA I TRANSPARENT DELS SISTEMES REALS DE PRODUCCIÓ DE CARN CULTIVADA

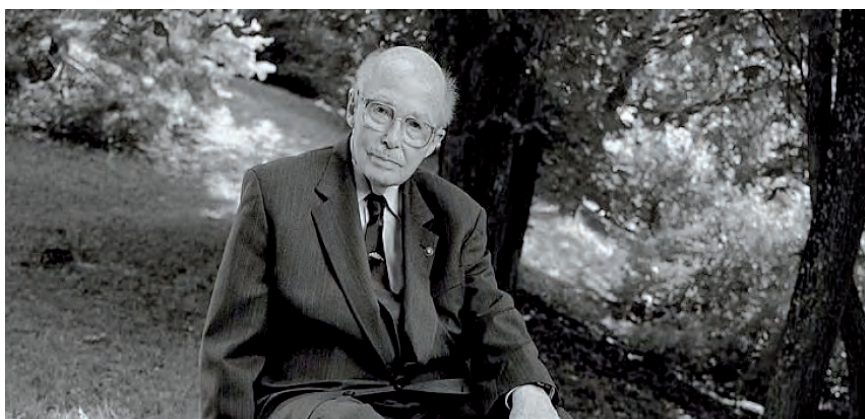
- Segons les dades actualment disponibles, la producció cultivada no ofereix cap avantatge ambiental en comparació amb la carn real.
- Els primers estudis han demostrat que els bioreactors utilitzats per cultivar cèl·lules gasten molta energia amb emissions de CO₂ molt altes. A la pràctica, la carn cultivada en laboratori provoca inicialment un escalfament climàtic menor que la ramaderia. Tot i així, aquesta bretxa desapareix a llarg termini, amb emissions de les granges encara més baixes, ja que les emissions de metà no s'acumulen, a diferència del CO₂.
- Sovint es passa per alt el fet que la carn cultivada en laboratori és un procés que consumeix energia i implica l'ús de compostos i molècules que normalment no es permeten per al bestiar, com hormones de creixement i antibiòtics. Els investigadors creuen que la carn artificial pot tenir un alt contingut de proteïnes, però encara hi ha una gran preocupació sobre el contingut de ferro i vitamina B12. De fet, la carn in vitro serà deficient en vitamina B12, ferro i micronutrients específics de la carn real, ja que no s'ha implementat cap tecnologia que pugui reproduir fidelment el seu contingut nutricional.
- Encara falten arguments científics sòlids en tots aquests aspectes. No hi ha consens sobre les qualitats saludables i nutricionals de la carn cultivada per al consum humà i el seu potencial baix impacte ambiental. A més, queden per abordar moltes qüestions relacionades amb el màrqueting, la legislació, l'ètica i la percepció del consumidor. Investigacions d'universitats i instituts públics de recerca indiquen que la producció in vitro no té més avantatges econòmics, nutricionals, sensorials, ambientals, ètiques o socials en comparació amb la carn convencional.
- A banda de la nutrició i la salut, un dels desafiaments per a la carn cultivada és imitar la carn tradicional en termes de qualitat sensorial/sabor a un preu assequible perquè sigui acceptable per als futurs consumidors. Suposem que les empreses dedicades al desenvolupament de carn cultivada en laboratori esperen replicar de manera competitiva la complexitat real de l'estructura de la carn. En aquest cas, el sabor continuarà sent desafiant i convencerà la majoria dels consumidors. En aquest context, irrellevant per a les percepcions individuals, la carn in vitro no es pot considerar una alternativa a curt termini, ja que haurà d'afrontar el llarg i desafiant procés d'acceptació per part del consumidor.

Extracte de l'article
Las carnes y los ganaderos,
de Manuel Pimentel,
publicat a
The Objective
el passat 31 d'agost.

(...) *Damos la bienvenida a toda innovación que suponga mejoras para la alimentación humana. El campo, desde siempre, avanzó incorporando nuevas técnicas y tecnologías. Nos parece muy bien que se invierta e investigue en las diversas modalidades de producción de carne, también la de laboratorio, faltaría más. Los consumidores, el precio de venta, la garantía de sanitarias y medioambientales, sus actitudes gastronómicas y de salud, ya determinarán su éxito en el mercado. Hasta ahí, de acuerdo. Pero con dos matices muy importantes. Primero, que no supongan la persecución, castigo y prohibición de la ganadería e industria cárnica actual. Segundo, que se les apliquen a esas nuevas instalaciones los mismos criterios de sostenibilidad, salud y demás valores exigidos hoy al sector ganadero. ¿Tiene sentido, por ejemplo, arremeter contra una granja de cerdos o de pollos, pero, por el contrario, bendecir y alabar una de insectos? ¿No consumen o impactan por igual? ¿No resulta paradójico protestar contra las granjas, pero, sin embargo, dar la bienvenida a las enormes y contaminantes industrias, todo química, depósitos y biorreactores, que fabrican carne sintética? ¿Acaso no son estas mucho más arriesgadas, peligrosas y contaminantes? ¿Por qué esta doble vara de medir? Pues porque no se trata de un criterio técnico, sino puramente ideológico. La justicia y el sentido común nos dicta que lo que es bueno o malo para unos, debería serlo para los otros. Precisamos juicios científicos, veterinarios, culinarios y médicos, no ideológicos ni de discurso. Y, por lo pronto, de principio, nos parece que un laboratorio biotecnológico resulta menos sostenible que los actuales modelos de ganadería tanto intensiva como extensiva. (...)*

Otto d'Habsburg, «ferm defensor de la unitat d'Europa»

L' "Instituto de Estudios Históricos de la Universidad CEU San Pablo" juntament amb la "Fundación Otto de Habsburgo" ha volgut recordar el llegat d'Otto d'Habsburg, una persona que va decidir no només servir una nació, sinó un continent sencer, Europa.



OTTO «D'EUROPA»

Otto d'Habsburg (1912-2011) ha viscut una vida tan plena com gairebé ningú hagués pogut igualar. Recordava el president francès **Valéry Giscard d'Estaing**, «Emperador d'un Imperi que ja no existeix, farà una elecció magnífica: la de servir no ja a una nació, sinó a un continent, Europa»

D'ell va dir **Franklin D. Roosevelt** que el seu coneixement de la realitat europea només podia ser comparat amb el del Papa Pío XII. I tot seguit el president dels Estats Units va donar ordre que durant la Guerra Mundial es permetés a aquell jove príncep emprar els codis i sistemes de comunicació privats del president nord-americà perquè pogués rebre informació de primera mà. Un cas sense precedents.

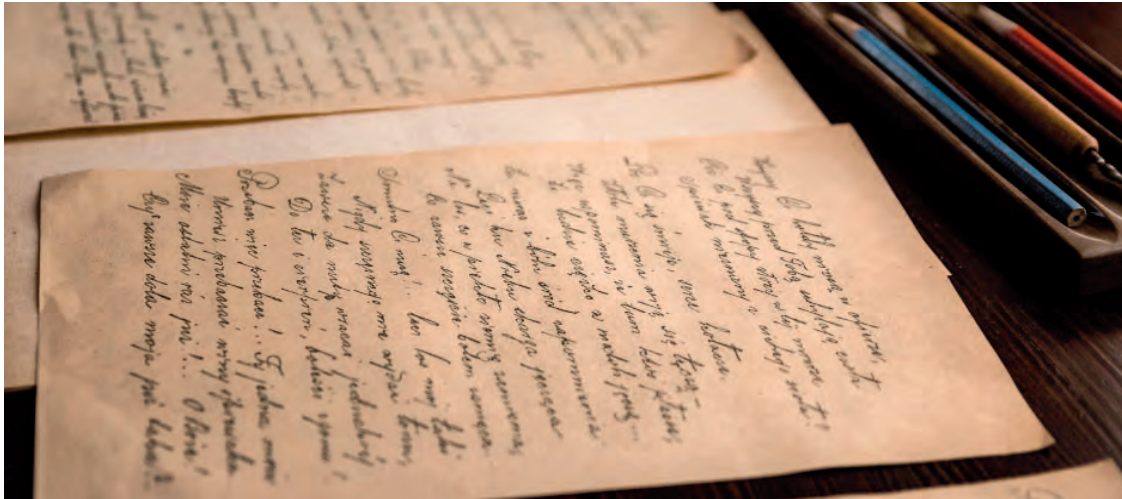
«Si no et deixen lluitar a cavall cal lliurar la batalla a peu» agradava repetir. I així va sembrar aliances a banda i banda de la frontera fins a aconseguir encapçalar la primera manifestació de gent –no de càrrecs públics– que el 19 d'agost de 1989 a Sopron, Hongria, va tallar amb tenalles els filats del teló d'acer.

FENT XARXA

Com es difonen i com canvien les idees polítiques? I, més concretament, com han sorgit i s'han propagat? Com es poden transformar en mesures concretes i en decisions polítiques?

A l'hora de posar-les en pràctica, les xarxes exerceixen un paper molt important. Les xarxes són omnipresents en la vida social i existeixen allà on la informació, les idees i els pensaments es poden difondre. Aquests giren al voltant de personalitats clau que tenen la capacitat de donar-los forma i mantenir-los.

Otto d'Habsburg va ser sens dubte una d'elles. El poli-facètic polític va demostrar ser un excel·lent constructor de xarxes. A través de les seves conferències, reunions, viatges, cartes i escrits va aconseguir reunir un increïble capital social que posteriorment va saber traslladar al pla polític. Des del 2018, la **Fundació Otto d'Habsburg de Budapest** s'encarrega del patrimoni material i el llegat intel·lectual de la persona que li dona nom. Els més de 100 metres lineals de documents, 11.000 llibres i 30.000 fotografies documenten amb tot detall una llarga vida.



Cartes d'Otto d'Habsburg en una imatge d'arxiu

El seu extens intercanvi de correspondència amb **Henry Kissinger**, per exemple, arreplega una llum molt particular sobre una sèrie d'esdeveniments i assumptes de màxima importància durant la Guerra Freda i després d'ella. La penetrant intel·ligència del secretari d'Estat, que enguany celebra el seu centenari, no només va ser d'utilitat per a Otto d'Habsburg, sinó que també va resultar de crucial importància per a la nostra comprensió de les circumstàncies de l'època.

Dels nombrosos discursos, mocions, resolucions i propostes presentades per Otto d'Habsburg com a diputat del Parlament Europeu, els més coneguts (i sovint els únics) són els relatius al desmantellament del teló d'acer, és a dir, a la transformació de l'Europa Central i de l'Est, la unificació dels dos Estats alemanys i l'ampliació de la Unió Europea cap a l'Est. No obstant això, pel que fa a l'ampliació no es va limitar de cap manera a donar suport i impulsar els països d'Europa central i de l'Est, sinó que va advocar fermament per l'adhesió dels països de la Mediterrània i, més tard, d'Àustria i de Suècia. Amb l'argument que cada incorporació enfortia i consolidava el projecte europeu comú, **va donar suport en particular l'admissió d'Espanya** i Portugal a la Unió Europea.

«Dono gràcies a Déu que Espanya sigui ara part integrant de la Unió Europea, de la qual mai va estar separada moralment», escrivia Otto el 1985 en una carta al cap de l'Estat amb motiu de l'accés del país a la integració. A principis de l'any següent va ser guardonat amb el **Premi Europeu Coudenhove-Kalergi** pels seus serveis a l'adhesió d'Espanya a les Comunitats Europees.

CARISMA

Otto de Habsburg, una de les figures **clau de la integració europea**, va ser durant quatre legislatures un dels membres més destacats del Parlament Europeu. Abans d'això havia estat president des del 1973 de la **Unió Paneuropea**, una organització que ja comptava més de 50 anys d'existència

Tots els que el van conèixer van quedar impressionats per la seva extraordinària personalitat, que el convertia en un excel·lent constructor de xarxes.

Però la seva actitud intel·lectual també va ser un factor important per al seu carisma: l'arxiduc era realista i invariablement optimista. El seu sentit de la realitat el va ajudar a prendre les decisions correctes, mentre que el seu optimisme, emmotllat per la seva profunda fe cristiana catòlica, va constituir sempre un suport per superar les dificultats que es van presentar amb freqüència en la seva llarga vida. A això s'hi afegia la seva increïble diligència, imprescindible per mantenir contactes a tot el món i estar present als mitjans de comunicació de múltiples països en nombrosos idiomes.

La vida d'Otto d'Habsburg ha estat plena de generositat política i intel·lectual. Home apassionat, modern i lliberal, un dels pares polítics de l'Europa moderna.

El Parlament tomba l'ampliació de la ZEPA del Baix Llobregat i esmena la gestió del Govern de la Generalitat

- La moció posa en evidència la inexistència d'un Pla de Gestió de l'actual ZEPA.
- El Parlament insta a la Generalitat a modificar la normativa del Parc Agrari per fer possible la modernització de les explotacions agràries.
- La Generalitat haurà d'executar, al 2024, les infraestructures necessàries per evitar les inundacions habituals que fan malbé les collites.
- La Generalitat haurà de fer públic la delimitació cartogràfica del domini públic hidràulic abans del segon trimestre de 2024.
- La moció es reproduceix en els ajuntaments del Baix Llobregat i compta amb el suport de l'**Institut Agrícola** i les cooperatives agràries.



El Ple del Parlament de Catalunya ha aprovat (5 d'octubre) una moció presentada pel PSC que impedeix l'ampliació prevista per la Generalitat i que significava la ruïna de la indústria agroalimentària de la comarca del Baix Llobregat. La moció ha comptat amb el suport de Junts per Catalunya, Vox, PP i Ciutadans.

L'Ajuntament de Gavà (PSC - Junts per Catalunya), amb el suport d'ERC, PP i Vox, ha aprovat una resolució similar en defensa de l'agricultura de proximitat i els ajuntaments de Viladecans i Sant Boi ho faran en els propers plens.

L'Institut Agrícola Català de Sant Isidre valora molt positivament aquesta resolució que obliga a fer les inversions necessàries per protegir el medi ambient i els espais naturals, impulsar "les explotacions agroalimentàries cap a una agricultura moderna, implementant-ne la darrera tecnologia i les tècniques productives més òptimes per a ser competitiva", modificant la normativa del Parc Agrari, una vella reivindicació dels empresaris de la comarca. Baldiri Ros, President de l'Institut Agrícola, ha afirmat que "la moció aprovada posa de manifest que teníem raó quan afirmaven que el creixement econòmic de la indústria agrícola i la protecció ambiental són compatibles, i que l'ampliació de la ZEPA no era cap solució".

El Parlament esmena la gestió de la Conselleria d'Acció Climàtica, Alimentació i Agenda Rural que haurà d'arxivar la seva proposta d'ampliació de la ZEPA

La moció exigeix al Departament que convoqui en el termini màxim de 15 dies "les 3 taules de treball a les que es va comprometre el Govern de la Generalitat: una per a la delimitació de la ZEPA, l'altra per a la millora de les infraestructures hidràuliques i de desguàs, i la tercera per revisar la normativa del Parc Agrari amb les administracions amb competència urbanística" amb la participació de les organitzacions empresarials agroalimentàries.

Així mateix, com exigien les cooperatives i l'Institut, la moció insta a la Generalitat a "elaborar, de forma urgent i preferent, el Pla Especial de Protecció del Medi Natural i del Paisatge dels actuals espais ZEPA del delta del Llobregat", que permeti amb una gestió eficaç evitar una nova ampliació de la ZEPA.

La moció aprova les inversions necessàries per "aconseguir que les zones agrícoles no quedin inundades més de 24 hores per una pluja amb període de retorn de 10 anys, incrementant la capacitat de drenatge i la capacitat de laminació del territori, sense perjudicar a les activitats econòmiques existents", incloent la prioritització de les actuacions, calendari d'execució i un pressupost anual adequat i suficient per dur-lo a terme.



La diputada Rosa Maria Ibarra (PSC) relator i promotora de la moció acompanyada de la diputada Mercé Esteve (Junts), qui va exposar l'esmena del seu partit.

I entre d'altres: Jordi Tort (PSC), Primer Tinent d'Alcalde de l'ajutament de Gavà; César Thovar (PSC), regidor de l'ajutament de Sant Boi; Rosa Maria Fernández (PSC), assessora de l'ajutament de Viladecans. Ramon Tremosa (Junts) i Salvador Vergès (Junts), diputats al Parlament de Catalunya.

Carlos Faura, president de la Cooperativa Agropecuària de Viladecans. I Jaume Josep, gerent de la Cooperativa Agropecuària de Gavà.

Per part de l'Institut Agrícola: Ernest Mestres i M^a Carmen Bruach (Junta Directiva).

PROPOSTA DE DESPLEGAMENT DE LA LLEI 2/2020 DE LA VITIVINICULTURA

L'Institut Agrícola ha fet aportacions a la consulta pública



El passat 24 de setembre va finalitzar la consulta pública iniciada pel Departament d'Acció Climàtica, Alimentació i Agenda Rural amb motiu del Projecte de decret de desplegament parcial de la Llei 2/2020, de la vitivinicultura. El projecte normatiu venia acompanyat d'un annex que pretenia identificar els problemes a solucionar, els objectius de la iniciativa legal, els impactes esperats i finalment l'opció normativa que es considera preferida pel Govern.

Molts dels punts incorporats són de necessària actualització normativa, com ara la revisió i actualització del procediment per reconèixer un vi de finca qualificada, el foment de la qualitat dels vins, l'augment de les garanties, la transparència i la seguretat jurídica inherents al sector productor de raïm i elaborador de vi o garantir l'eficiència i l'eficàcia en el control oficial.

Ara bé, segons s'avança en el document es veu que problemes, objectius i proposta normativa no van de la mà i es posen de relleu discordances rellevants que mirarem de resumir.

La diagnosi situa com a problemàtica una **eventual concentració de l'oferta dels viticultors**, quan en realitat és més propera una eventual concentració de la demanda des de l'elaboració. El document no sembla tenir en compte el fet que el mercat del raïm i del vi

base apte per DO estan estretament lligats, de manera que un alt percentatge del raïm o vi base produït sota l'emparrat d'una DO es concentra en un reduït grup d'empreses compradores.

Sobta que a l'opció normativa "preferida" s'inclouï el següent punt:

"Protegir les zones productores de vi periurbanes"

Cal indicar que el document a exposició pública no menciona en cap moment (ni als problemes identificats -punt 1- ni als objectius de la iniciativa -punt 2-), la necessitat de protegir les zones productores de vi periurbanes. Senzillament la proposta apareix com un bolet a l'apartat normatiu. No sembla tenir en compte que **la Llei 2/2020 i el Decret 474/2004 (que es volen desplegar i donen empara normativa) quan parlen de "protecció" en cap cas es refereixen a una limitació en l'ús de la terra o bé a una qualificació urbanística de protecció**, tan sols fan referència a la menció associada a la DO i noms que la componen.

Pel que fa a l'avaluació d'impactes ambientals, s'indica que cal impulsar la protecció de zones productores de vi periurbanes amb la finalitat de garantir-ne la continuïtat. Aquesta proposta manca de sentit en qualsevol de les dues accepcions de la paraula perquè, si el que

es pretén és la uniformitat i continuïtat del conreu, en cap cas es podria dir que el monocultiu té un impacte ambiental favorable vers l'alternativa de la diversificació. I si, per altra banda, es refereix a la continuïtat de l'empresa agrària, això tampoc no s'aconsegueix limitant les opcions de conreu i aprofitament de la propietat a un únic ús i cultiu, més aviat s'aconsegueix el contrari, en restar flexibilitat a l'empresa agrària.

En relació a una eventual "protecció de vinyes periurbanes", cal indicar que hi ha estudis que conclouen que **una protecció d'aquest estil no només és ineficaç davant els grans projectes d'infraestructures (on la normativa avala que aquests tipus de proteccions siguin ineficaces)**, sinó que la limitació en els usos de la propietat acaba implicant una devaluació del valor, un fet que, en cas d'arribar una expropiació, implicarà menors indemnitzacions i que dificulta al viticultor la possibilitat de reprendre l'activitat. Per altra banda, supeditar la continuïtat del conreu a criteris paisatgístics per compte de criteris de rendibilitat econòmica no sembla – ni de lluny – la millor manera de potenciar el producte.

En relació a d'altres objectius que cal preveure a la norma, cal indicar que el posicionament ha estat clar en manifestar que **és necessària una reducció de la burocràcia i tràmits associats** a l'activitat vitivinícola. Suposen per si sols un cost administratiu rellevant, particularment per als petits productors. Cal avaluar el motiu pel qual es requereixen algunes informacions i si és realment necessari aportar-les o és possible prescindir-ne.

L'externalització de tràmits del Departament via digitalització ha de contemplar la solució analògica per quan la via digital (cas de l' e-RVC) no és operativa o simplement el viticultor no està capacitat per a l'ús d'aquestes eines que, tot sovint, no tenen un servei de suport a l'usuari operatiu que hauria de ser facilitat per l'Administració. Aquest fet comporta un increment de la despesa en tècnics, en el millor dels casos, o a la desaparició de petits viticultors, en el pitjor.

Respecte a la manca de punts a la proposta, hi trobaríem el de la coexistència de productes vitivinícoles dins un mateix celler (actualment emparat per l'article 20 de la llei i l'article 12 del Decret 474/2004). La coexistència suposa, de fet, una excepció arreu d'Europa de difícil justificació pel que fa a la tipicitat del producte, ja que sovint parlem del mateix territori, la mateixa varietat i fins i tot una pràctica vitivinícola i enològica

molt similar, amb l'únic canvi de l'etiqueta que finalment llueix el producte. En relació a **situacions viscudes en el passat (com el traspàs d'ensenyes i marques d'una DO a l'altra sense que el producte finalment comercialitzat hagi sofert cap canvi més enllà de l'etiqueta o l'envàs)**, es requereix un desplegament normatiu que permeti les garanties suficients per esvair qualsevol ombra d'irregularitat que pogués malmetre el prestigi de les DO implicades.

Un altre punt que es podria considerar a mig termini, seria **el tancament del registre de parcel·les adscrites a la DO amb l'objectiu de garantir la continuïtat del conreu de la vinya** a través de la revalorització de la propietat i el conreu en un entorn assedegat d'infraestructures i d'altres desenvolupaments.

A fi de no hipotecar el creixement de la DO o el desig dels viticultors de continuar plantant a les seves propietats, convindria obrir un procés d'adscripció de parcel·les i recintes dins l'àmbit geogràfic de la DO aptes per la pràctica vitícola i obert a tot el territori vitícola actual. Les parcel·les agrícoles actuals i les que hagin estat en el passat ocupades per la vinya (des de la creació de la DO), així com els espais entre les mateixes, quedarien incorporats d'ofici, mentre que la resta de superfície potencial requeriria d'una petició voluntària de l'interessat per formar part del registre potencial de superfícies amb dret a incorporar-se a l'àmbit territorial delimitat de la DO. Aquesta fórmula no és gaire diferent de la que opera a registres de DOs ben consolidades com la Champagne, Borgonya, o Burdeos.

L'impacte esperat a curt termini pel que fa a producció seria inexistent, o en tot cas favorable ja que incentivaria tenir cura dels recintes actualment plantats. L'impacte a llarg termini cercaria una revalorització del valor econòmic de la propietat vitivinícola (per posar un exemple, a les DO abans esmentades el valor de l'hectàrea vitícola pot ser d'alguns centenars de milers d'euros), segons s'anés esgotant el sòl apte per plantar o d'unes determinades característiques.

És indubtable que l'incentiu més gran per a la continuïtat del conreu de la vinya és un preu del producte percebut per l'empresari que li sigui rendible, però no cal obviar el fet que una revalorització important del principal actiu de l'empresari vitícola contribueix –i força– al manteniment de la vinya i de les superfícies que ocupa, entre d'altres motius perquè també encareix el cost econòmic de les expropiacions i obliga a dissenyar les infraestructures tenint en compte aquest cost.

Goldin: Un Nobel per al “treball codiciós”



Per Javier Santacruz, Economista i Analista financer
Cap del Servei d'Estudis de l'Institut Agrícola

Un indicador gairebé infal·lible per avaluar els mèrits del Premi Nobel d'Economia és obviar la nota de l'Acadèmia Sueca anunciant la persona guardonada, ja que se sol destacar el més simple o genèric de la seva trajectòria, intentant sempre buscar l'enganxada amb l'actualitat. Doncs bé, 2023 no ha estat una excepció. La concessió del **Nobel d'Economia** a la professora de Harvard, Claudia Goldin, es fa 'oficialment' per l'**estudi de la incorporació de la dona al mercat de treball** i els seus resultats en termes salarials, però en realitat la seva tasca és extraordinàriament àmplia i molt proteica en el camp de l'aplicació de metodologia quantitativa en la Història Econòmica.

La professora Goldin va ser alumna del també Nobel **Robert Fogel** que, juntament amb **Douglas C. North**, van ser premiats el 1993 pels seus estudis quantitius **de fenòmens històrics tan rellevants com l'esclavitud**, el desenvolupament del ferrocarril o la demografia i la seva relació amb la nutrició, entre d'altres. Tots dos van ser els primers historiadors econòmics a rebre un Nobel, amb la qual cosa, el guardó concedit a la seva deixeble Goldin adquireix un valor especialment rellevant.

Ho és perquè Goldin encara dues eines imprescindibles **per obtenir conclusions sensates i contrastables**: coneixement de la Història Econòmica i de les eines econòmiques i estadístiques. No casa amb un dels paradigmes actuals en la ciència econòmica –el qual domina la producció científica en revistes de primer quarter– que és l'anàlisi de curt termini, de models neoclàssics d'equilibri dinàmic i estocàstic, però parcial, i la manca d'estudi d'elements que no són fàcilment modelitzables. Fins i tot quan hi ha alguna cosa més de perspectiva temporal (com va ser el cas d'Esther Duflo), els models també són fonamentalment parcials.

Gràcies a la unió d'història i metodologia quantitativa, Goldin **ha assolit un dels seus resultats més importants**: el concepte de 'greedy work' (treball codiciós). En un sistema en què la retribució a un treballador depèn del seu 'gra d'implicació' amb l'empresa, cosa que equival a estar un gran nombre d'hores disponible, atendre trucades, missatges o correus fora de la jornada 'oficial', disponibilitat per viatjar o treballar en vacances, fa que les diferències salarials es disparin, **afectant especialment les dones**.

L'autora ha identificat en els seus estudis que els treballs que requereixen 'multi-flexibilitat' (més hores i més disperses en el temps) **són ocupats fonamentalment per homes**, mentre que les dones ocupen llocs que tenen horaris més fixos, menys hores de dedicació i estabilitat en l'organització laboral. En el món laboral actual, el 'treball' té premi en forma de majors salaris per hora treballada. Però a canvi és un problema des del punt de vista personal i, potser, des del punt de vista de la productivitat.

Recentment, en una entrevista concedida a la publicació senyera en matèria d'empresa i economia aplicada de la seva Universitat, la **Harvard Business Review**, Claudia Goldin assenyalava com aquesta bretxa **creix conforme passa el temps** i els treballadors en els llocs més alts d'una empresa s'acostumen a tenir una vida laboral com aquesta. Aquest tipus de troballes és de la màxima rellevància atenent els debats sobre el teletreball, l'anomenada 'revolució flexible' i les escales de promoció a les empreses, sobretot, en els llocs directius.

Concretament, la desigualtat salarial entre homes i dones és, en realitat, una segona derivada de la primera que és **l'existència d'una desigualtat intensa en matèria d'hores de treball**, objectius retributius i resultats que s'han d'aconseguir sense mesurar quant esforç cal realitzar. Goldin posa un exemple molt eloqüent al respecte, que és el resultat de la conciliació familiar en parelles heterosexuales. Conclou que la dona sol ser la que cau de tipus de lloc de treball i aquest moviment no és compensat ni tan sols si l'home es posés a treballar més hores i en llocs més alts de l'escala de la seva empresa. Però tampoc veu millors resultats en un règim 50% - 50% on ni l'un ni l'altre aconseguen millors resultats.

Amb la qual cosa, en l'actual debat laboral, Goldin aporta una llum important mentre estableix possibles vies per aconseguir que la flexibilitat sigui un bé per a tothom i no un problema de *workalcoholic* com detecta en molts dels seus grups de treball en els últims anys. Les diferències salarials entre homes i dones tenen, per tant, explicacions una mica més complexes.

Article publicat a *El Economista* el 9 d'octubre de 2023



La catedràtica de la Universitat de Harvard Claudia Goldin ha guanyat el Premi Nobel d'Economia 2023. Als seus 77 anys, ha estat reconeguda amb el màxim guardó pel seu extens treball sobre el paper de la dona en l'economia i la bretxa salarial. D'aquesta manera, es converteix en la tercera dona a guanyar el premi entregat per l'Acadèmia Sueca de les Ciències.

L'economista es converteix en la tercera dona de la història a rebre aquest prestigiós guardó. L'última a rebre'l, fa quatre anys, va ser la francesa Esther Duflo qui, a més de convertir-se en la segona dona a guanyar el Premi de Ciències Econòmiques en memòria d'Alfred Nobel, va aconseguir el rècord de ser la persona més jove a obtenir-lo. La primera dona a rebre el Nobel d'Economia va ser l'estatunidenca Elinor Ostrom, fa ja 15 anys.

L'Institut Agrícola interposa recurs Contenciós Administratiu contra el RD 445/2023 pel qual es van modificar els annexos de la Llei d'Avaluació Ambiental

L'Institut Agrícola ha presentat un recurs contenciós administratiu contra la norma aprovada pel MITECO el passat 14 de juny de 2023, dins els terminis preceptius que marca la llei. A banda del recurs propi presentat per l'entitat, l'Institut ha donat el seu suport per a què altres organitzacions forestals de les quals és membre, duguin a terme accions en el mateix sentit.

El canvi normatiu aprovat ha estat mancat de les preceptives consultes a les organitzacions d'empresaris forestals i de propietaris forestals. Això constitueix un defecte de forma, però alhora denota una manca de voluntat per detectar els problemes que una norma d'aquest estil pot causar en un sector econòmic com el forestal, amb els marges molt ajustats.

Adicionalment, la norma ens proveeix de conceptes jurídics indeterminats que no venen acompanyats de la corresponent definició legal i que complica en excés l'aplicació de la normativa, fins al punt que molts professionals dubten que sigui possible aplicar-la sense infringir cap precepte. En aquest llistat de conceptes hi apuntaríem, entre d'altres, la definició legal d'espècie al·lòctona vers espècie introduïda o espècie invasora, boscos que cal deixar a la dinàmica natural, etc.

El canvi normatiu impulsat pel Ministeri implica, entre altres impactes, que qualsevol tala de més d'una hectàrea hagi de fer una avaluació d'impacte ambiental, un fet que posa en risc la viabilitat de moltes actuacions pels sobrecostos que comporta i que fàcilment podria derivar en una major acumulació de biomassa al bosc, un fet que aconseguiria l'efecte contrari al perseguit per la norma, ja que una acumulació constant incrementa notablement el risc d'incendi amb els consegüents danys ambientals i personals que tots coneixem i que devien ser avaluats.



A Catalunya la situació s'agreuja pel fet que l'Ordre ACC/36/2022, de 8 de març, que dona publicitat a la relació de les taxes vigents que gestiona el Departament d'Acció Climàtica, Alimentació i Agenda Rural (DOGC Núm. 8624), regulades al capítol IX del títol XII del Decret legislatiu 3/2008, de 25 de juny, pel qual s'aprova el Text refós de la Llei de taxes i preus públics de la Generalitat de Catalunya preveu l'aplicació de taxes cada cop que es requereix una avaluació ambiental.

Esperem que l'acceptació del recurs comporti la possibilitat de negociar amb el Ministeri una revisió de la norma que no comporti un bloqueig de l'acció de molts sectors forestals i ens permeti revertir la situació creada sense haver d'esperar una sentència. Al mateix temps, creiem que, davant la situació creada, és urgent exonerar de l'aplicació de les taxes a tots els projectes de superfície inferior a 10 hectàrees.

A títol de resum, les taxes incloses en aquest precepte, entre d'altres, són:

- **Taxa per l'emissió de les declaracions d'impacte ambiental i les resolucions que determinen la necessitat o no necessitat de sotmetre un projecte al procediment d'avaluació d'impacte ambiental (Capítol IX)**

Quota

- Per l'emissió d'una declaració d'impacte ambiental d'altres projectes no previstos a les lletres b i d: **4.266,45 €**
 - Per l'emissió d'una declaració d'impacte ambiental d'activitats sotmeses a llicència ambiental i a declaració d'impacte ambiental que s'inclouin a l'epígraf 11.1 de l'annex II de la Llei 20/2009, de 4 de desembre, de prevenció i control ambiental de les activitats: **2.689 €**
 - Per l'emissió d'una resolució que determina l'aplicació o la no aplicació a un projecte del procediment d'avaluació d'impacte ambiental: **2.313,50 €**
 - Per l'emissió d'una declaració d'impacte ambiental dels projectes respecte dels quals s'ha emès prèviament una resolució que determina l'aplicació del procediment d'avaluació d'impacte ambiental: **1.953 €**
- **Taxa pels serveis d'autorització ambiental d'activitats (Capítol XIII)**

Quota 1. Per la prestació del servei a què fa referència la lletra a de l'article 12.13-1, les quotes són les següents:

- La quota de 7.148,55 € per a les activitats que s'inclouen en l'epígraf 11.1 de l'annex I.1 de la Llei 20/2009. Aquesta quota es desglossa en 4.459,55 € en concepte de tramitació de l'autorització ambiental i **2.689 € en concepte d'avaluació i declaració d'impacte ambiental de l'activitat.**
- La quota de 8.621,70 € per a les activitats que s'inclouen en la resta d'epígrafs de l'annex I.1 i de l'annex I.2 de la Llei 20/2009. Aquesta quota es desglossa en 5.932,70 € en concepte de tramitació de l'autorització ambiental i **2.689 € en concepte d'avaluació**

i declaració d'impacte ambiental de l'activitat.

Quota 2. Per la prestació del servei a què fa referència la lletra b de l'article 12.13-1, es fixen les quotes següents

- La quota de 4.919 € per a les activitats que s'inclouen en l'epígraf 11.1 de l'annex I.1 de la Llei 20/2009. Aquesta quota es desglossa en 2.230 € en concepte de tramitació de l'autorització ambiental i **2.689 € en concepte d'avaluació i declaració d'impacte ambiental de l'activitat.**
- La quota de 5.655,55 € per a les activitats que s'inclouen en la resta d'epígrafs de l'annex I.1 i de l'annex I.2 de la Llei 20/2009. Aquesta quota es desglossa en 2.966,55 € en concepte de tramitació de l'autorització ambiental i **2.689 € en concepte d'avaluació i declaració d'impacte ambiental de l'activitat.**

2 bis). Per la prestació del servei a què fa referència la lletra b bis de l'article 12.13-1, es fixa una quota de 2.313,50 €

3. Per la prestació del servei a què fa referència la lletra c de l'article 12.13-1, es fixa la quota de 5.932,70€.

4. Per la prestació del servei a què fa referència la lletra d de l'article 12.13-1, es fixen les quotes següents:

- La quota de 2.230 € per a les activitats que s'inclouen en l'epígraf 11.1 de l'annex I.1 de la Llei 20/2009.
- La quota de 2.966,55 € per a les activitats que s'inclouen en la resta d'epígrafs de l'annex I.1 i de l'annex I.2 de la Llei 20/2009.

4 bis. Per la prestació del servei a què fa referència la lletra d bis de l'article 12.13-1, es fixen les quotes següents:

- Per a les activitats que s'inclouen en l'epígraf 11.1 de l'annex I.1 de la Llei 20/2009: 548,15 €
- Per a les activitats que s'inclouen en la resta d'epígrafs de l'annex I.1 i de l'annex I.2 de la Llei 20/2009: 847,55 €

5. Per la prestació del servei a què fa referència la lletra e de l'article 12.13-1, es fixen les quotes següents:

- La quota de 2.230 € per a les activitats que s'inclouen en l'epígraf 11.1 de l'annex I.1 de la Llei 20/2009.
- La quota de 2.966,55 € per a les activitats que s'inclouen en la resta d'epígrafs de l'annex I.1 i de l'annex I.2 de la Llei 20/2009.



L'INSTITUT AGRÍCOLA

CATALÀ DE SANT ISIDRE

*Associació d'Empresaris Agraris
des de 1851*

institutagricola.org
xarxanatura2000.com
ladrecera.com