

la

L'INSTITUT  AGRÍCOLA

Dreccera

núm. 197

Gener-Febrer 2023

Revista de la Patronal Agrària de Catalunya fundada el 1851

5€

www.institutagricola.org



**ASSOCIACIONISME
RESPONSABLE**

DUN2023



Digitalització és anticipar-te els ajuts *on-line*

A AgroBank estem amb tu per donar-te el nostre suport. Per això, t'ajudem amb els tràmits de la DUN i t'anticipem els ajuts quan ho necessitis, a través de CaixaBankNow o de la teva oficina. I a més, en anticipar els ajuts pots **emportar-te un dron¹** d'última generació. (5.000 unitats)



@AgroBank_CAT
www.CaixaBank.cat/agrobank

paralimpicos



AgroBank

4 **GEOPOLÍTICA AGRÀRIA**

El col·lapse demogràfic a la Xina i l'efecte per a l'agricultura dels EUA

8 **AIGUA**

L'aigua regenerada, una solució a la sequera

14 **SERVEI D'ESTUDIS**

Les noves lliçons de la sequera

18 **OPINIÓ**

Empresaris agrícoles: leales, però exigents

Por Baldri Ros

20 **FORESTAL**

Tallar arbres és bo per al bosc i afavoreix la nostra seguretat

22 **EUROPA**

30 anys del Mercat Únic Europeu

24 **RECULL DE PREMSA**

Precios, la venganza del campo.

Por Manuel Pimentel

Foto portada:

*Conca de Barberà i Muntanyes de Prades
R. Bartolí*

Associacionisme responsable

Després d'un any difícil que ha inclòs una inflació vertiginosa, la guerra a Ucraïna i una crisi del cost de vida, qualsevol senyal positiu és benvingut. Si 2022 va ser un any de crisi, 2023 bé podria ser un any de progrés accelerat per resoldre alguns dels desafiaments més desconcertants del planeta. Però ens cal optimisme personal i empresarial per prendre mesures més audaces i enfortir els compromisos amb la societat.

Hem de ser capaços de desenvolupar "el coeficient d'optimisme" necessari com a base del rendiment personal i professional. L'optimisme és una actitud positiva cap al futur en general o cap a un resultat concret. És una actitud mental que veu les coses noves com a oportunitats, les transicions com a millores, les trampes com a contratemps i els reptes com a experiències d'aprenentatge. I l'associacionisme hi té un paper clau. L'altruisme, el treball en equip per una causa, per un interès, sempre fortifica l'entramat social. Genera societats obertes, amb una clara percepció d'interdependència i sense fronteres.

Aquesta benvolença, digueu-li, aquests interessos compartits, és el que millor explica, arreu del món mundial, l'associacionisme civil. Ens cal molta generositat compartida i molt més ampla del que ens podem sovint imaginar. Ens cal molta entrega per tot i en totes direccions. Cal també entre els que som socis de l'Institut Agrícola, perquè és així com les associacions assoleixen els seus objectius, amb mútua coparticipació.

Hem de reconèixer d'una vegada la imprescindible proactivitat que avui demana una societat moderna i hiperconnectada com la que tenim. Avui, a favor de l'Institut Agrícola, a favor de la societat en el seu conjunt, s'hi pot treballar de moltes diferents maneres, a llocs i fronts que podrien semblar-vos, fins i tot, inversemblants. Les institucions civils esdevenen claus en el present i futur que avui se'ns presenta. Són les frontisses que aguanten la porta que ha de permetre l'entesa entre els ciutadans i aquells escollits que, a part de representar, han d'aconseguir fer raonablement realitat allò que se'ls hi demana com a possible.

¿Quants són els que aquest darrers temps han arribat a confondre les entitats civils que representaven, o encara representen, amb una eina de partit polític o, pitjor, amb un negoci privat, amb afanys de lucre improcedents o obertament delictius? Confondre avui el soci amb una cartera de clients és, com a mínim, mala fe manifesta.

L'Institut Agrícola d'avui te un cert avantatge, viu un dolç avantatge corporatiu que no ha de perdre perquè ha estat guanyat amb esforç aquest darrers anys. Avui tenim un magnífic espai d'actuació i de relació, unes eines amb les que cada soci pot i podrà treballar, a la seva manera i capacitats, pel bé conjunt. A aquestes alçàries de la pel·lícula no hi podem renunciar, no podem consentir condicions humanes degradades, isolades, tancades però alhora amb telèfon mòbil a la butxaca i exigint tots els serveis, totes les carícies i comprensions d'una societat, d'un món, que els cau a trossos.

Avui l'associacionisme civil té l'oportunitat i la responsabilitat històrica de generar lleialtat als projectes que aquest generi. Cal treballar els valors humans per progressar en una societat de persones. L'Institut Agrícola es responsabilitza en el foment dels valors familiars i rurals, la defensa de l'empresa i la propietat; doncs aquests són la base i l'eix que vertebrava, de forma endògena, econòmica i social tot el territori. Les associacions econòmiques han de ser un permanent motor de canvi amb capacitat d'orientar en la direcció encertada per tal de promoure un futur esperançador per a la societat civil en general.

la Drecera

Director:

Josep Maria Majó

Redacció, Administració i Publicitat:

Plaça Sant Josep Oriol, 4 - Barcelona 08002

Tel. 93 301 16 36

Fax. 93 317 30 05

E-mail: info@institutagricola.org

www.ladrecera.com

Impressió:

OFFSET INFANTA

Suscripció anual:

30 euros

Dipòsit Legal:

B - 23.784 - 1993

Associada a l':

LA DRECERA expressa la seva opinió mitjançant l'Editorial. Les informacions i opinions expressades en els articles signats són d'exclusiva responsabilitat dels seus autors.



EL COL·LAPSE DEMOGRÀFIC A LA XINA I L'EFECTE PER A L'AGRICULTURA DELS EUA



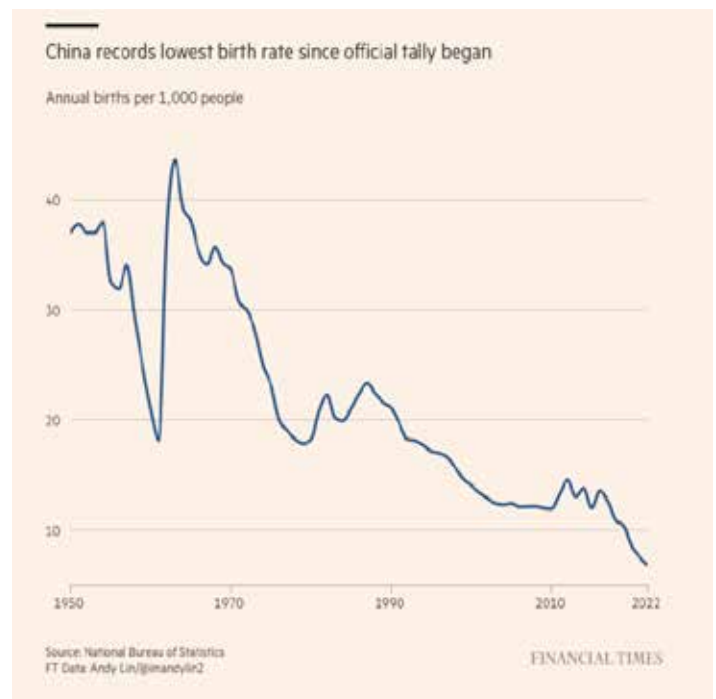
La Xina, el major importador d'aliments del planeta, està entrant en un col·lapse demogràfic i l'efecte podria ser immens per a l'agricultura dels EUA.

Segons múltiples estimacions, la població de la Xina pot disminuir dels actuals 1300-1400 milions a 1000 milions el 2050 i a uns gairebé impensables 494 milions el 2100, a conseqüència dels 40 anys d'adhesió a una política de fill únic autoimposada.

El 23 de gener passat llegiem a **The Financial Times Online** que **"la població de la Xina va caure el 2022 per primera vegada en dècades en un canvi històric que s'espera que tingui conseqüències a llarg termini per a les economies nacional i mundial"**. Aquella mateixa setmana **Bloomberg** afegia que, "La disminució anticipada de la població està arribant **molt més ràpid de l'esperat** i podria **frenar el creixement** en la segona economia més gran del món.

El resultat és que l'economia de la Xina pot tenir dificultats per superar la dels EUA en mida i està pronosticat que perdrà el seu estatus com el país més poblat del món davant l'Índia aquest any.

La caiguda de les taxes de natalitat, l'envelliment de la població i la reducció de la força laboral representen vents en contra que podrien pertorbar el desenvolupament econòmic de la Xina.

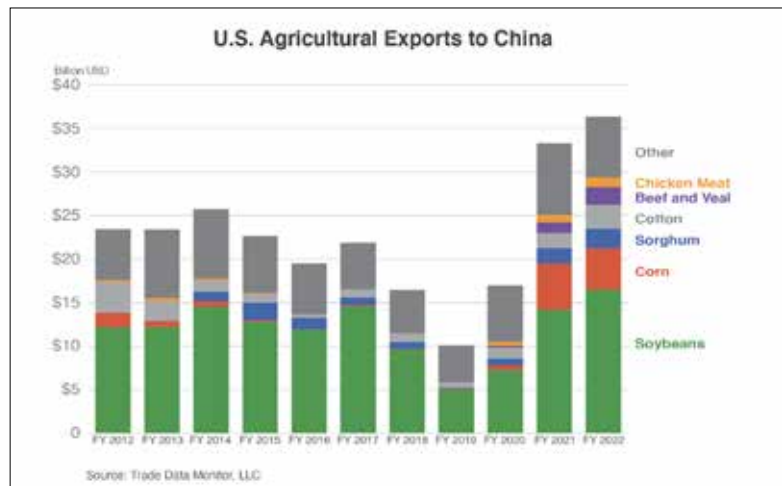


"La població de la Xina cau en un canvi històric", per Eleanor Olcott i Sun Yu. The Financial Times (16 de gener de 2023).

La Xina és el mercat més gran per a les exportacions agrícoles nord-americanes, que van ascendir a 36.4 milions de dòlars l'any fiscal (FY) 2022.

L'article de l'FT explicava que, "l'Oficina Nacional d'Estadístiques va anunciar que la població total va caure en 850.000 el 2022, el primer descens en 60 anys.

"Aquest és un punt d'inflexió realment històric, un inici d'un declivi demogràfic a llarg termini i irreversible", va dir **Wang Feng**, expert en canvi demogràfic xinès de la **Universitat de Califòrnia, Irvine**.



"Rècord de les exportacions agrícoles dels EUA FY 2022 a la Xina", de Graham Soley. Informe sobre comerç internacional agrícola. USDA- Servei Exterior d'Agricultura (6 de gener de 2023).

LA XINA JUGA UN PAPER MOLT IMPORTANT EN L'AGRICULTURA DELS EUA

Si la població de la Xina es redueix a la meitat o disminueix en una porció significativa, les repercussions en les exportacions agrícoles dels EUA podrien ser enormes. "Això succeirà més ràpid del que la majoria de la gent pensa", diu **Todd Thurman**, consultor internacional de gestió porcina i propietari de **Swine-Tex Consulting Services**.

L'agricultura dels Estats Units està dormida, diu Thurman. "La Xina, el nostre major comprador de matèries primeres agrícoles en l'actualitat i el més gran de la història, està en camí d'un col·lapse de la població com mai abans s'ha vist al planeta, però gairebé ningú en l'agricultura dels EUA s'està adonant". Per tant, L'agricultura dels EUA perd una part considerable de la seva enorme base de clients

Cada dia, la Xina ha d'alimentar el 20% de la població mundial. La Xina no només és el major consumidor de productes agrícoles del món, és el més gran de la història.

El 2021, les importacions agrícoles de la Xina van augmentar, segons l' **Export Yearbook 2021** d'USDA/FAS. Les exportacions agrícoles d'EUA a la Xina van totalitzar \$ 33 mil milions, un 25 per cent més que el 2020. Si bé Brasil va continuar sent el principal proveïdor de productes agrícoles de la Xina amb una participació de mercat del 22 %, Estats Units va poder expandir la seva participació de mercat del 14 % el 2020, al 18 % el 2021.

Abans de fundar SwineTex Consulting Services, Todd Thurman va treballar durant més de 20 anys en la indústria porcina, ja sigui per a o amb sistemes de producció de carn de porc a gran escala als EUA i a l'estranger.

*Va treballar 7 anys per a un dels cinc principals productors de carn de porc als EUA, **Cargill Pork**. A Cargill Pork, Thurman va ser responsable dels registres de rendiment, gestió i producció d'aproximadament 50.000 truges comercials en tres estats d'EUA.*

QUINS PRODUCTES SÓN ELS MÉS DESITJATS PER LA XINA?

El 2021, la soja era la reina, valorada com el principal producte agrícola dels EUA venut a la Xina. Blat de moro (\$5.100 milions), sorgo (\$1.800 milions), porc (\$1.700 milions), carn de boví (\$1.600 milions), cotó (\$1.300 milions), fruits secs (\$978 milions), aus de corral (\$879 milions), blat (\$803 milions) i els productes lactis (\$ 703 milions) van completar els 10 principals productes agrícoles estatunidencs importats per la Xina. La Xina és la destinació número u per a les cinc principals classes de productes bàsics. Els EEUU s'han tornat molt dependents de la Xina en termes d'exportacions agrícoles. Si alguna cosa significativa li succeeix a la població de la Xina, l'efecte se sentirà en gairebé tots els racons de l'agricultura estatunidenca”.

LA POBLACIÓ DE LA XINA HA ASSOLIT EL SEU PUNT MÀXIM I ESTÀ ENVELLINT AL RITME MÉS RÀPID EN LA HISTÒRIA

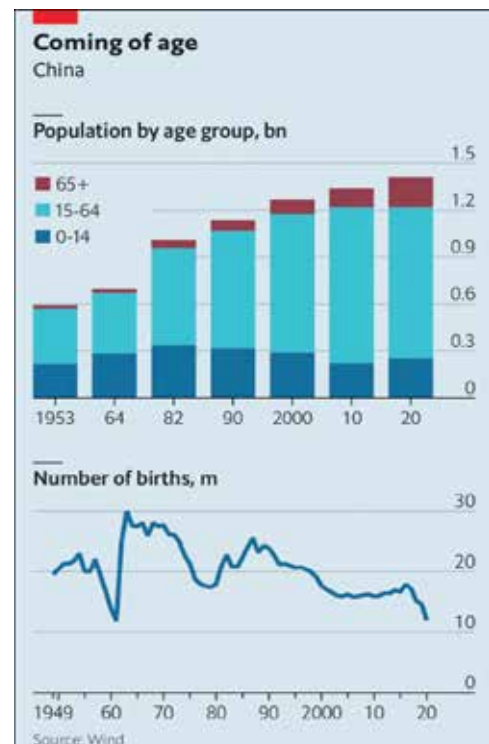
Acostant-se al punt de referència de 1.000 milions de ciutadans el 1979 (Xina va superar els 1.000 milions el 1981), i convençut que la superpoblació seria la seva ruïna, el PCCh es va tornar ultradraconià, reaccionant a l'augment de la població a l'imposar una política nacional d'un sol fill. Recolzada per avortaments forçats, avortaments selectius per sexe, esterilitzacions i dures multes, la Xina va evitar almenys 400 milions de naixements, segons *The People's Daily*, una publicació controlada pel PCCh.

Es requereix una taxa de fertilitat de 2.1 per mantenir una població estable a qualsevol país. Dos fills reemplacen dos pares (juntament amb un lleuger augment de 0,1 per donar compte de les morts durant la infància o la mainada). Quan dos es converteixen en un, la demografia es posa potes enlaire. En imposar un dictat d'un sol fill durant un període de gairebé 40 anys, la Xina va desencaixar el seu futur creixement demogràfic.

Juntament amb la pèrdua de població, la Xina ràpidament s'està tornant gris. Per al 2030, 360 milions de xinesos (una quarta part del país i més persones que tota la ciutadania d'EUA) tindran més de 60 anys. El 1978, abans de la política del fill únic, l'edat mitjana de la Xina era de 21,5 anys. El 2021, la mitjana d'edat va ser de 38,4 anys i, per al 2050, la mitjana d'edat podria superar els 50 anys. El 2016, el PCCh va anunciar una política de dos fills. Cinc anys després, el PCCh va

intentar novament revertir la disminució de la població en impulsar una política de tres fills. Sense guany. La taxa de natalitat d'1,3 de la Xina des del 2020 és massa baixa i massa tardana. Fins i tot si la Xina experimentés un boom de natalitat massiu (poc probable ja que totes les tendències rellevants apunten en l'altra direcció), la població seguirà disminuint a curt o mitjà termini.

Dit clarament, la Xina no pot fer sonar la campana demogràfica. L'informe *World Population Prospects 2022* de l'ONU prediu que **Índia** superarà la Xina aquest 2023 com la nació més poblada. A més, l'informe WPP conté perspectives ombrívoles de població per a la Xina per al 2100. La millor perspectiva, la Xina cau un 20%. Perspectiva base, la Xina cau menys del 50%: 771 milions. I el pitjor panorama? La Xina es redueix en més del 60% a 494 milions.



The Economist

En només 80 anys, l'ONU estima que hi haurà entre 1.140 milions i 494 milions de xinesos. L'ONU projecta una disminució d'entre 200 milions i 1.000 milions. L'agricultura dels EUA necessita pensar en l'impactant que podria ser aquest problema d'exportació global. En termes simples, significa que dos terços dels seus principals clients abandonen.

Les xifres reals de població de la Xina podrien ser més alarmants que les projeccions de l'ONU. El 2007, **Yi Fuxian**, un científic de la Universitat de Wisconsin, va publicar **Big Country with an Empty Nest** (prohibit pel PCCh), acusant el PCCh de jugar amb dades demogràfiques i predient profèticament que la població de la Xina començaria una devallada el 2017, no el 2033-34, com ho estableix l'ONU.



La població xinesa està decreixent entre nou i deu anys abans del previst oficialment. Estem davant d'un punt d'inflexió històric", afirma Yi Fuxian, "El nombre de nous naixements es va situar per sota dels 10 milions el 2022, és a dir, per sota dels de l'Índia, i això indica un canvi significatiu de l'estructura geopolítica i econòmica del món", afegeix. "Com que la crisi demogràfica de la Xina va més enllà de l'imaginable, l'economia política, la defensa i la diplomàcia del país patiran una transformació significativa", apunta Yi.

ENFRONTAR EL CANVI

Com amb qualsevol sector econòmic, l'agricultura sovint està cegada per la resplendor del moment, és a dir, la Xina és l'etern favorit de les exportacions. No obstant això, els principals importadors de productes agrícoles d'EUA estan en constant canvi, amb Japó dominant el lloc número 1 des d'aproximadament 1960 fins al 2000. Per tant, qui serà la reina de les exportacions agrícoles el 2040? 2060? 2080? És molt probable que la llista de principals clients d'exportació canviarà perquè aquesta perspectiva coincideix amb la història i la realitat, diu Thurman.

Tota l'estructura de l'agricultura moderna, de peus a cap, es basa en una suposició tàcita: la població del demà serà més gran que la població actual. La suposició s'ha mantingut certa, fins ara. L'arbre genealògic s'està reduint en gairebé tots els racons del món, amb l'**Àfrica** com a excepció. Àfrica és l'única regió projectada per tenir un fort creixement de la població en els pròxims 30 a 70 anys, segons el Centre de **Recerca Pew**. En comparació amb els 1500 milions actuals, s'espera que la població de l'Àfrica assoleixi més de 4000 milions per al 2100,

incloses cinc de les 10 nacions més poblades: **Nigèria, República Democràtica del Congo, Etiòpia, Tanzània i Egipte.**

Com a mínim, les direccions contrastants de la Xina i l'Àfrica ens diuen que **s'acosta un canvi significatiu als mercats agrícoles i alimentaris mundials**. S'espera que la població mundial assoleixi el seu punt màxim a mitjans de segle, per la qual cosa els exportadors hauran de trobar la demanda en un mercat mundial en declivi. La competència serà intensa.

Thurman insisteix: "El que està en joc a la Xina és gegantí. No hi ha precedents. La indústria d'exportació agrícola d'EUA hauria de considerar les ramificacions ara perquè el canvi ja està fornejat i com més aviat millor el reconeguem, abans podem desenvolupar estratègies per a la nova realitat i menys dolorosos seran aquests ajustos". "Soc optimista i confio en la capacitat dels Estats Units per enfrontar el canvi. Però hi ha un problema si no podem reconèixer el canvi. Com a mínim, vull crear consciència i fer que la gent parli sobre com serà aquest canvi demogràfic i d'exportació".

L'AIGUA REGENERADA, UNA SOLUCIÓ A LA SEQUERA



COM ES PRODUEIX AIGUA REGENERADA EN UNA EDAR OPERADA PER AIGÜES DE BARCELONA PER COMBATRE LA SEQUERA A CATALUNYA

CATALUNYA ESTÀ SUBMERGIDA EN UNA DE LES MAJORS CRISIS D'AIGUA DESPRÉS DE LA SEQUERA DEL 2008. ELS RIUS SE'N RESSENTEN I ELS EMBASSAMENTS MARQUEN MÍNIMS HISTÒRICS

Davant l'actual sequera, la regeneració d'aigua per mantenir els nivells de cabal dels rius, la protecció dels aqüífers, la preservació de la biodiversitat, el reg de conreus, mantenir l'activitat industrial, regar els carrers i la lluita contra les inundacions és una de les solucions del present que lluita contra la sequera que pateix Catalunya.

El riu Llobregat, un dels més importants de Catalunya, pateix greument aquesta sequera. Infraestructures, cablejat, carreteres, camins... tot això afecta el normal funcionament de la naturalesa del riu i és on l'aigua regenerada juga un paper de preservació.

La planta depuradora EDAR (Estació depuradora d'Aigües) de El Prat de Llobregat compleix amb una funció primordial per mantenir el flux del Riu Llobregat

L'estació tracta i regenera l'aigua deixant-la en unes condicions òptimes per tornar al riu i així reforçar la seva llera en aquests moments de sequera. A través d'una potent bomba hidràulica d' 1'60 metres, l'aigua es transporta des de la zona de tractat al Prat, fins a una boca de sortida a Molins de Rei, on l'aigua s'uneix a la llera del riu per, posteriorment, ser captada per l'ETAP de Sant Joan Despí i procedir a la seva potabilització.

Aquesta infraestructura gestionada per Aigües de Barcelona dota d'aigua els aqüífers de la comarca i proveeix d'aigua els pous que a través de tot el litoral es van crear per ser una barrera de contenció salina. D'aquesta manera també es protegeix l'aigua que està sota els nostres peus, **l'aigua invisible però vital per proveir d'aigua potable les necessitats quotidianes.**

La capacitat limitada dels rius i els aqüífers, juntament amb l'increment de la demanda d'aigua per l'augment de la població, **dibuixen un escenari de gran estrès hídric que requereix respostes urgents.** Si les reserves d'aigua se situen per sota del 40% l'Agència Catalana de l'Aigua (ACA) es veuria obligada a decretar restriccions i implicaria intensificar l'extracció d'aigua subterrània a través de 200 pous municipals per suplir la manca d'aigua superficial.

La planta depuradora EDAR (Estació depuradora d'Aigües) de El Prat de Llobregat, situada al Prat de Llobregat, és una de les plantes de sanejament d'aigües residuals més grans i modernes d'Europa. La depuradora inclou una de les estacions de regeneració d'aigua més importants del món, que aplica diverses tecnologies com ara el tractament d'ultrafiltració i l'osmosi. La qualitat de l'aigua obtinguda és tan alta que es pot infiltrar a l'aqüífer del Llobregat. La capacitat màxima de producció d'aigua regenerada és de 100 milions de litres l'any per a diferents usos (reg agrícola, ús ambiental, usos municipals, usos industrials, etc.)

D'aquí que la manera més sostenible de protegir els recursos subterranis és mitjançant la reutilització de l'aigua i aquí la paraula clau és regenerar. Regenerar que significa sotmetre l'aigua depurada a un nou tractament perquè es pugui reutilitzar seguint un model circular.

D'aquesta manera l'aigua es pot retornar en condicions òptimes als rius i aqüífers per començar de nou el cicle de captació o bé subministrar directament a la indústria, les ciutats i l'agricultura per a diferents usos. La reutilització de l'aigua regenerada permet garantir la disponibilitat i qualitat dels recursos hídrics, i frena l'impacte dels períodes de sequera, com el que ara viu Catalunya.

PROTEGIR L'AIGUA "INVISIBLE"

Aigües de Barcelona és pionera en la preservació dels aqüífers subterranis i la regeneració de l'aigua.

AGBAR va aconseguir regenerar, el 2022, milions de M³ d'aigua; dels quals **76.533 m³** van ser per conservar la biodiversitat dels Aigüamolls del Delta del Llobregat com la Ricarda. **42.423.653 m³** van proveir el cabal ecològic del Llobregat i **55.214.158 m³** es van retornar al mar. Una clara aposta per la regeneració.

La protecció dels recursos hídrics subterranis és un dels compromisos que formen part de l'estratègia d'acció climàtica que porta Aigües de Barcelona. La recàrrega d'aigua parcialment tractada a la planta potabilitzadora de Sant Joan Despí i l'ús d'aigua regenerada per tal d'evitar la intrusió salina (entrada d'aigua de mar a l'aqüífer), són dos clars exemples d'aquest compromís.

Des dels anys 60 del segle XX, la companyia aplica un sistema de recàrrega artificial en profunditat, basat en la injecció d'aigua potabilitzada a la planta de Sant Joan Despí en alguns dels pous d'extracció disponibles. Entre els anys 2014 i 2017, es va dur a terme un projecte a nivell internacional per demostrar la possibilitat de recarregar aigua parcialment tractada, és a dir, aigua només sotmesa a un pretractament de decantació i filtració més una lleugera cloració, en lloc d'utilitzar aigua potabilitzada.

El 2021, després d'haver-se demostrat en aquest projecte la innocuïtat de la injecció d'aigua parcialment tractada sobre la qualitat de l'aqüífer, l'Agència Catalana de l'Aigua va autoritzar a recarregar aquesta aigua, durant els següents cinc anys, amb un protocol de controls molt exhaustiu.

■ Cal recordar que cuidar els aqüífers del delta i de la vall baixa del riu Llobregat són vitals per al subministrament d'aigua a la metròpolis de Barcelona.

Aquesta actuació permet infiltrar uns 2.500 m³/dia, un cabal d'aigua equivalent al consum diari de més de 23.500 persones.

D'altra banda, des dels anys 70, els nivells de l'**aqüífer principal del delta del Llobregat** han estat recurrentment per sota del nivell del mar, la qual cosa ha afavorit l'entrada d'aigua marina a l'aqüífer, principalment a través de la dàrsena del port a la Zona Franca. Per revertir aquesta situació, entre el 2007 i el 2009 es va construir una línia de 15 pous, ubicats a uns 1.500 metres en paral·lel a la línia de costa, totalment equipats per poder injectar un màxim de 15.000 m³/dia d'aigua regenerada procedent del tractament avançat de l'Estació Regeneradora d'Aigua del Baix Llobregat, gestionada per Aigües de Barcelona.

La injecció d'aigua actua com a barrera a l'entrada de l'aigua de mar i millora la qualitat de l'aigua de l'aqüífer en aquesta zona. El 2022, Aigües de Barcelona va injectar als pous un total de 1.252.410 m³ d'aigua regenerada, **equivalent a 400 piscines olímpiques**, com a barrera contra la intrusió salina. Cuidar l'aigua que no es veu és garantir el futur i és tasca de tots construir un món més sostenible apostant per l'aigua regenerada que li dona més vida a cada gota.



La presència de gavines al primer estany de la planta de El Prat són el primer indicador de que l'aigua que arriba a la planta és bona.

QUIN ÉS EL PROCÉS PER CREAR AIGUA REGENERADA?

El primer pas a adequar l'aigua per al seu ús passa pel seu emmagatzematge en un estany previ. A la planta EDAR del Prat disposen de dos estanys on s'emmagatzema aquesta aigua.

Les basses compleixen amb una funció de **laminació**, convertint el flux de l'aigua en un corrent constant. Per al seu tractat en planta, és essencial que sigui un flux homogeni sense pujades ni baixades. La quantitat d'aigua que arriba a la planta és intermitent, depenent de l'hora del dia i dels usos que li donem les persones. A tall d'exemple, no és el mateix la quantitat d'aigua que arriba a les 11 del matí, on la ciutadania no fa servir recurrentment l'aigua, en comparació amb l'hora de dinar, on la neteja de plats o altres activitats quotidianes, augmenten l'ús d'aigua. Les basses emmagatzemen l'aigua i la porten a la planta de forma recurrent i seguint sempre el mateix curs i mateixa potència.

De la piscina passem a través d'unes **canonades** al primer tractament bàsic de **fisioquímico** en què se li afegeix a l'aigua un **coagulant i un floculant** per fer que la matèria en suspensió que hi ha a l'aigua **pesi i es pugui decantar**, es reté la velocitat de l'aigua fent que els **flocs sòlids se sedimentin**.

Com que a la planta tracten amb **milers de litres al dia**, per agilitzar el procés afegeixen **microsorra que facilita** la seva neteja. La sorra s'adhereix a l'ai-

gua al Floc, això fa que pesi més i en arribar al decantador, sedimenta molt més ràpid. En el decantador es genera un fang que desvia els **hidrociclons**, en els quals es recupera la sorra i la tornen a utilitzar. En el procés també es controla la **terbolesa** de l'aigua, en aquest cas, qualsevol nombre inferior a 1, implica una aigua clara i neta.

SEGONA PART DEL TRACTAMENT

Després del seu pas pels **decantadors**, l'aigua es dirigeix cap a la segona part del tractament, en el qual **uns filtres** eliminen físicament alguns components, com **ous microscòpics o paràsits**, que no són tractables químicament. En total hi ha **10 tamisos** amb filtres i membranes que s'activen segons la quantitat d'aigua que circula pel circuit. En les seves membranes només passen les **partícules menors d'una dècima de mil·límetre**, per la qual cosa s'eliminen tots els paràsits i bacteris que no són tractables de forma química.

Finalment, en aquesta part del procés, l'aigua passa per **quatre canals** on és sotmesa a una **llum ultraviolada** que elimina la resta de bacteris. Aquests llums desinfecten l'aigua atacant la resta de virus que poden quedar a l'aigua. La **llum ultraviolada desinfecta tot**, però no assegura la seva continuïtat en el recorregut, per això es pot també **clorar l'aigua amb hipoclorídic per eliminar els bacteris**.



TRACTAMENT D'OSMOSI

Abans de la tornada al riu de l'aigua, el 50% és tractada a través d'**Osmosi** per assegurar la seva qualitat. Hi ha un tractament a través d'uns capil·lars que **filtren l'aigua**.

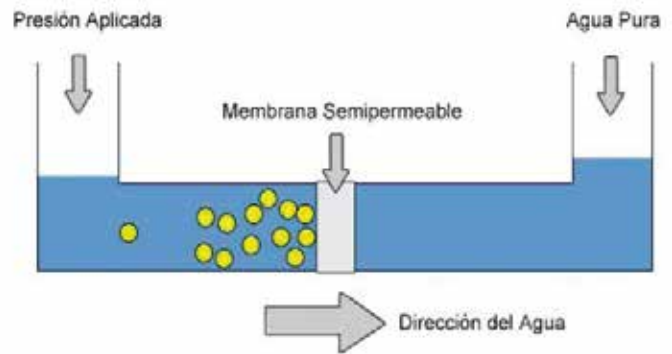
L'osmosi elimina la sal de l'aigua, es tracta d'una membrana que necessita més pressió. **La quantitat de pressió per eliminar la sal és molt elevada**. L'aigua disposa de partícules salines, per a la seva eliminació és necessari aquest procés basat en un filtre circular compost de membranes que permeten eliminar les restes salines. En el procés es poden arribar a utilitzar fins a tres filtres diferents.

La composició contínua d'aquests filtres genera finalment una **aigua completament neta que en regions com Califòrnia s'està usant com a potable i bebible atesa l'escassetat d'aigua que existeix**. A Barcelona encara no és possible beure aquesta aigua perquè requereix d'uns estàndards de qualitat i control molt elevats, però sí que permet molts usos com el de generar una barrera al mar a través de l'expulsió d'aquesta aigua al riu per evitar la incursió salina del mar al **Delta del Llobregat o fer baldejos en carrers o fer funcions de regadiu als camps del Baix Llobregat**.

LA TORNADA AL RIU

Dues grans bombes, una **d'elles de més d'1'60 metres**, s'encarreguen de distribuir l'aigua regenerada cap a les seves diferents destinacions: Bomba de Sant Boi de Llobregat y Molins de Rei, Bomba de El Prat, Bomba de Montjuic y la Zona Franca.

En algunes depuradores, com és el cas de l'EDAR del Baix Llobregat, es duen a terme tractaments de digestió anaeròbica, mitjançant els quals els microorganismes metabolitzen la matèria orgànica sense presència d'oxigen. Aquest procés produeix gas metà, un biogàs que es pot emprar com a combustible per obtenir energia. Aquest tipus d'energia produïda es pot usar en la mateixa EDAR o vendre's a la xarxa elèctrica.



L'Estació d'Aigües (EDAR del Baix Llobregat) es posiciona com un actiu clau en la lluita contra la **sequera a Catalunya gràcies a l'excel·lent gestió i l'acumulació centenària de coneixement i inversió en recerca d'Aigües de Barcelona** quina mirada visionària i determinació de la qual han fet possible que cada gota es recuperi quan més es necessita.

Les depuradores cada vegada prioritzen més els complexos de regeneració d'aigua, claus per a la manutenció de la llera dels rius i la lliure funcionalitat de l'**activitat agrària** i usos municipals de neteja i **protecció contra inundacions**.

Aquesta aigua regenerada es pot tornar a tractar per a la seva **potabilització, generant un cicle infinit que és clau en situacions d'emergència com una sequera**.

Font: Catalunya Press i Aigües de Barcelona

Una història de plaers



- Productes lactis
- Fruites, hortalisses i cereals
- Carn i productes carnis
- Productes de floc i pastisseria
- Olis d'oliva
- Begudes espirituoses

LES NOVES LLIÇONS DE LA SEQUERA

Han passat 15 anys des del darrer episodi greu de sequera (any 2007-2008) del qual van quedar a la memòria col·lectiva les imatges d'un vaixell d'aigua arribant a Barcelona i les dels diferents intents de fer una connexió a correccuïta amb l'Ebre.

D'ençà aquella sequera, es va impulsar un Pla de Gestió de Sequeres que és el que en aquests moments marca la pauta de les administracions, i que ens havia d'evitar les mesures improvisades a cop de Decret, però sobretot, haver d'entrar de nou en una situació d'emergència amb severes restriccions. Ara, però, i malgrat els esforços fets en algunes matèries com l'aigua regenerada o la dessalinització, ens trobem amb una situació que no dista gaire de la viscuda aleshores; és a dir, estem a pocs mesos de tenir severes restriccions si no plou aviat, tot i les inversions fetes.

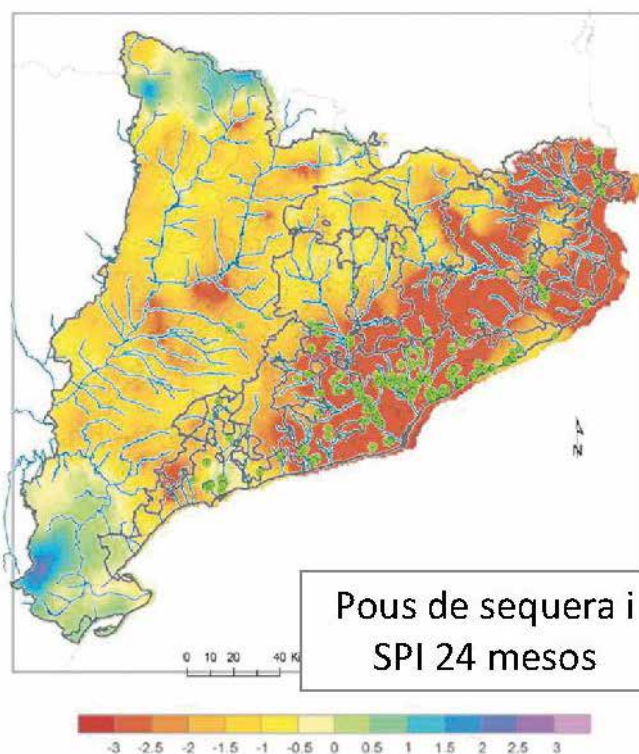
ÉS HORA, PER TANT, DE TORNAR A REPASSAR LA LLIÇÓ I VEURE QUINS SÓN ELS FACTORS QUE HAN CANVIAT EN ELS DARRERS 15-20 ANYS.

1 EL MANTENIMENT DE LES INFRAESTRUCTURES DE LA SEQUERA

De les lliçons de l'anterior sequera s'adopta la decisió de combinar els recursos hídrics procedents de fonts superficials, amb els procedents dels aqüífers que havien de funcionar a mode reserva estratègica, prioritzant en els primers estadis l'ús de l'aigua dels embassaments.

A tal efecte, i segons explica l'ACA, els dos centres d'extracció del Besòs, juntament amb els 145 pous municipals recuperats durant la sequera del 2007, haurien de produir, en l'actual situació d'Alerta hidrològica, uns 1.200 l/s.

El resultat, però, és que la producció real no assoleix els 500 l/s i malgrat la severitat de la sequera a la Regió Metropolitana de Barcelona -RMB- (un fet que hauria d'estar previst si es tracta de pous d'abastament per a la sequera), no és una de les causes, és la intensitat de la sequera en la RMB, on estan la major part d'aquests pous. La realitat



és que molts pateixen problemes d'infraestructura o de qualitat. Ara l'ACA pot requerir als ajuntaments a què facin les inversions necessàries en els pous, però això no treu que quan es van recuperar i habilitar els pous l'anterior sequera, aquelles inversions ja van quedar condicionades al manteniment de la seva operativitat, **un fet que pel que ara es pot veure no ha estat acuradament vetllat per l'ACA.**

Això pot accelerar de forma decisiva el pas de situació d'alerta a situació d'excepcionalitat i després emergència si no plou en els pròxims dies, ja que el Pla de sequeres està pensat per garantir l'abastament a les poblacions i la regió metropolitana és la que concentra la demanda hídrica més gran. És greu, ja que una eventual situació d'excepcionalitat i emergència té con-

seqüències negatives sobre les activitats econòmiques.

Cal doncs, preguntar quantes infraestructures hídriques de sequera o inundació trobarem en similars condicions, ja que no és cap secret que el manteniment de les lleres al domini públic hidràulic té nombroses queixes i que cada cop més, hi ha una major percepció que, en benefici del medi natural, ja no es protegeix adequadament en molts indrets ni els bens ni les persones.

ment de bona part de les masses forestals que creixen de fa anys sense alternativa d'aprofitament i rendibilitat. Per descomptat, no podem predir quan plourà, o farà massa calor. Però tota la resta i la manca de previsió, tot i les xifres oficials, de bon segur és cosa nostra.

2 "L'AIGUA VERDA" - EL CREIXEMENT DE LA VEGETACIÓ

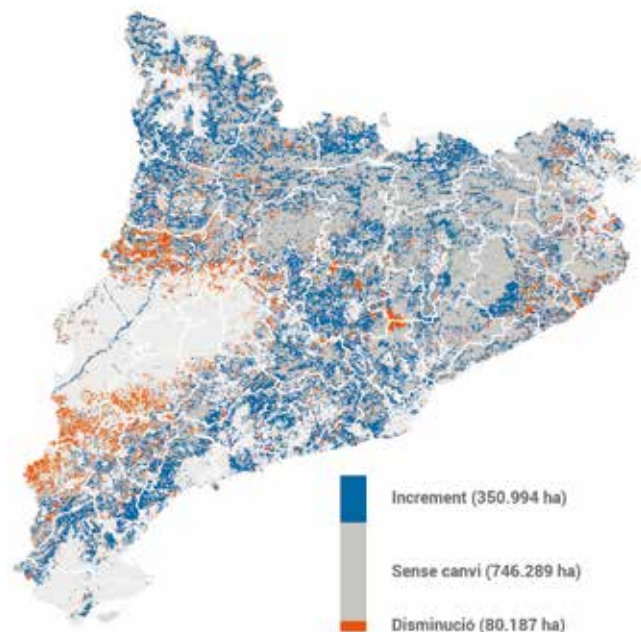
A escala general s'accepta que de cada 100 litres que plou, únicament 30 litres arriben a les nostres conques. Més enllà de la pluviometria, **el que sí que ha augmentat, i molt, és la vegetació a Catalunya.** Es tracta de l'anomenada "Aigua Verda" que tenim a la vegetació.

Segons l'informe "L'Estat de la natura i la biodiversitat a Catalunya" la superfície forestal s'ha incrementat en 270.807 hectàrees. És a dir, **l'equivalent a un creixement de nova superfície forestal de més de 40 camps de futbol diaris durant 20 anys.**

Per si aquest increment no fos prou rellevant, cal afegir-hi el fet que el bosc existent lluny de minvar o aclarir-se ha incrementat la seva densitat, tal com ja va quedar palès a l'informe CANVIS DELS SERVEIS ECOSISTÈMICS DELS BOSCOS DE CATALUNYA AL LLARG DELS DARRERS 25 ANYS (PERÍODE 1990-2014), de l'Oficina de Canvi Climàtic que ens indica que **els boscos han augmentat en un 24% la seva densitat** els darrers 25 anys arribant a una mitjana de 843 peus/ha.

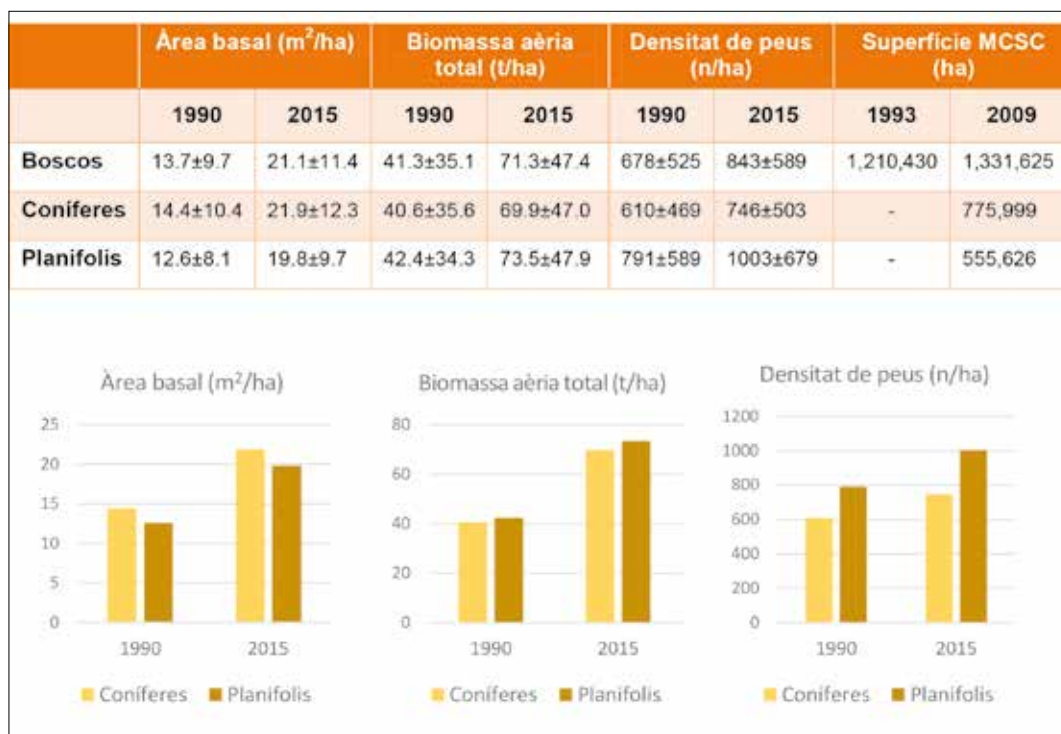
Ara tenim un 73% més de biomassa aèria acumulada i 54% més d'àrea basal.

Canvis en els usos del sòl forestal a Catalunya entre 1997 i 2017



Canvis en els usos del sòl forestal a Catalunya entre 1997 i 2017. Font: CREAM i Departament de Geografia de la UAB-GRUMETS (2020), a partir dels Mapes de Cobertes i Usos del Sòl del Departament de Territori i Sostenibilitat.

Valors mitjans i desviació estàndard de les principals variables estructurals del bosc al 1990 i al 2014: àrea basal (m²/ha), biomassa aèria total (t/ha) i densitat de peus (n/ha). La darrera columna correspon a l'increment de la superfície de bosc (ha) entre el MCSC1993 i el MCSC2009.



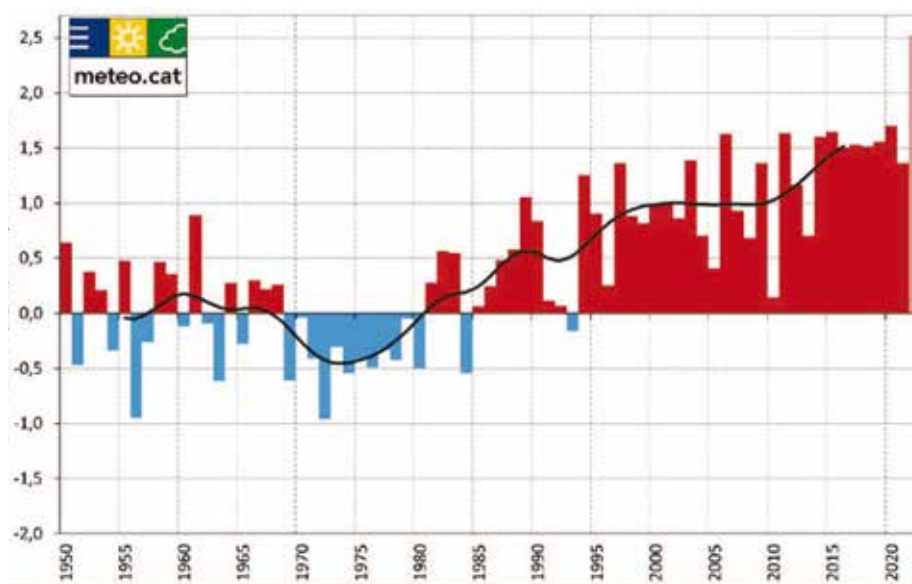
Canvis en les variables d'estructura del bosc entre 1990 i 2015 per planifolis i coníferes

3 LA TEMPERATURA I L'EVAPOTRANSPIRACIÓ

La dada comunament acceptada és que la planta transpira 70 de cada 100 litres d'aigua de pluja, convertint aquesta en creixement vegetal i retornant part al sistema.

Ara bé, la temperatura és un component que accelera aquest procés, per la qual cosa cal preveure que en anys record de temperatures elevades l'evapotranspiració augmentarà i encara serà major l'efecte esperat de la vegetació.

Anomalia de la temperatura mitjana anual a Catalunya (1950-2022)



La temperatura en el 2022 ha estat per sobre de tots els registres anteriors i 2,5°C per damunt de la mitjana climàtica

4 ELS CABALS DE MANTENIMENT

En l'anterior període de sequera es van restringir ràpidament, en l'actual s'han mantingut, però atesa la severitat d'una sequera que es pogués allargar 3 anys cal prendre en consideració una limitació real d'aquests, com també hauria estat en situacions reals.

5 LA POBLACIÓ

Des de l'any 2007 la població de Catalunya ha augmentat en mig milió de persones segons l'IDESCAT. Si tenim en compte que les comarques de la conca de l'Ebre sovint tenen problemes de regressió demogràfica, haurem de concloure que a les conques internes s'ha produït un increment rellevant que no s'emmarca únicament en el consum domiciliari individual, sinó que ha de contemplar el fet que aquest mig milió també comportarà consums als seus llocs de treball o oci a Catalunya.

Població de Catalunya a 1 de gener. Per sexe			
Unitats: Nombre de persones.			
Font: Idescat. Estimacions de població.			
Any	Total	Homes	Dones
2022	7.747.709	3.799.485	3.948.224
2021	7.739.758	3.797.115	3.942.643
2020	7.722.203	3.787.684	3.934.519
2019	7.619.494	3.732.732	3.886.762
2018	7.543.825	3.694.082	3.849.743
2017	7.496.276	3.673.224	3.823.052
2016	7.448.332	3.652.339	3.795.993
2015	7.424.754	3.642.789	3.781.965
2014	7.433.894	3.652.647	3.781.247
2013	7.478.968	3.683.896	3.795.072
2012	7.515.398	3.713.546	3.801.852
2011	7.501.853	3.715.592	3.786.261
2010	7.462.044	3.699.609	3.762.435
2009	7.416.605	3.681.611	3.734.994
2008	7.298.313	3.620.365	3.677.948
2007	7.146.734	3.538.467	3.608.267

6 EL REBUIG A L'ESTUDI O ADOPCIÓ DE SOLUCIONS D'EMMAGATZEMATGE PER ALLARGAR LA GARANTIA D'ABASTAMENT MÉS ENLLÀ DELS 3 ANYS

Al llarg dels darrers anys s'han plantejat diverses iniciatives que volien apuntalar la garantia de recurs a llarg termini. Com exemple, citaríem la creació de nous embassaments o el recreixement dels embassaments del sistema Sau-Susqueda entre d'altres. L'evidència ens demostra que els períodes de sequeres alternen en forma de dents de serra amb períodes de fortes precipitacions que caldria aprofitar. De les precipitacions de l'episodi del Glòria n'hem tret profit fins a l'actualitat. No es tracta, per tant, de quant de temps tindríem aquests embassaments al 100% de la seva capacitat, sinó de tenir la capacitat per aprofitar les precipitacions excepcionals quan es donin, i al mateix temps, poder regular millor el règim hidrològic de les conques. Malauradament, ara per ara, no s'ha aprofundit en aquesta línia.

LA LLIÇÓ D'AQUESTA SEQUERA

La principal lliçó és que l'oblit del món rural passa factura. La solució demana implicar a totes les conselleries i no només l'ACA.

La manca d'inversió (projectes i manteniment d'infraestructures), juntament amb l'èxode del món rural i l'abandonament de bona part de les masses forestals - que creixen de fa anys sense alternativa d'aprofitament i rendibilitat -, requereix d'una pronta solució en forma de la subsanació del deute històric en matèria d'inversions que el món rural fa temps que reclama.

Per descomptat, no podem predir quan plourà, o farà massa calor. Però tota la resta de mancances i, en especial, la manca de previsió - tot i les xifres oficials de la pròpia Administració- de bon segur, era quelcom que sí es podia haver previst.

Empresarios agrícolas: leales, pero exigentes

Por BALDIRI ROS, Presidente de l'Institut Agrícola

Publicado en Crónica Global, 02/02/2023

La **ley de Presupuestos** en cualquier Administración es la **norma más importante** de cada año. Solo el mero hecho de su existencia y renovación anual es una buena noticia. Pero lo es más cuando en los últimos años **tener presupuestos se ha convertido en una excepción** y no en la norma. En este sentido, el **acuerdo** que ha alcanzado el **Govern con el PSC** constituye una noticia muy relevante para la economía catalana, en cuanto abre un camino hasta ahora inexistente para discutir en serio de los **temas importantes**, cosa que hasta ahora tristemente no ha sido así.

Dentro del acuerdo hay un aspecto crucial como es **descongelar el grave problema del desarrollo de infraestructuras**, entre ellas la **ampliación del aeropuerto Josep Tarradellas Barcelona-El Prat** y, en paralelo, dar respuesta con medidas concretas a la carta de emplazamiento de Bruselas al Reino de España sobre los **incumplimientos medioambientales** de la primera ampliación, a riesgo de abrir un expediente millonario contra el país.

Lo que hasta ahora era un tema colocado expresamente por el Govern fuera de la política (incluso habiendo instrumentalizado un proceso de consulta pública de un

acuerdo de Gobierno para implantar de forma unilateral y sin consenso una **ampliación de 2.300 hectáreas de ZEPA**), ahora forma parte del corazón de la discusión parlamentaria en los próximos días. Pero no debemos olvidar que colocar el debate en su sitio no equivale a una resolución razonable, ni mucho menos. Así, los **empresarios agroalimentarios** seguimos manteniendo firme nuestra posición: somos leales, pero muy exigentes ante el PSC y el Govern para **consensuar una solución irreprochable** desde el punto de vista técnico, económicamente viable y que cumpla con los estándares que Europa nos pide. Ninguno más, ni ninguno menos.

No podemos permitirnos un deterioro mayor de la calidad institucional y de la fiabilidad de nuestros gobernantes tras haber sometido a consulta una propuesta de ampliación de la zona protegida hecha de espaldas al territorio y que ha generado cientos de alegaciones y una fuerte polarización social, política y económica. Todo lo contrario de lo que necesitamos en Cataluña. Esperamos que el replanteamiento dé lugar a un **nuevo proyecto estimulante** que permita dar una respuesta integral a todos los retos de una zona tan especialmente sensible.

Por ello, en la tramitación parlamentaria y en la entrada en vigor del nuevo presupuesto, creemos imprescindible avanzar en un calendario de discusiones a nivel técnico, económico y medioambiental sobre una base no menos importante como es la ampliación de las **inversiones** y cómo estas deben ejecutarse de inmediato. Valoramos positivamente que se destinen 49 millones de euros en el **área del delta del Llobregat** hasta 2026. Pero esperamos que esta vez sí sea cierto, porque no es la primera vez que se prometen. Es necesario **priorizar la ejecución del grueso de la inversión** en los próximos dos años antes de que se agote la legislatura, en aras de evitar mayores problemas ecológicos y agrícolas ante situaciones de clima más extremo.

Precisamente, en este sentido, consideramos muy urgente la ejecución de la partida de 13 millones destinada a la **prevención de inundaciones**, que debería paliar una parte de la deuda histórica que acumula la Generalitat y la ACA en el Baix Llobregat después de más de 20 años sin hacer ninguna inversión y millones de pérdidas económicas provocadas por las continuas riadas.

Pero es más: como bien sabe el PSC, esta inversión debe dejar de ser una especie de chantaje para aceptar la ampliación de la ZEPA tal como lo presentó en junio pasado la *consellera Jordà*.

En definitiva, desde una posición exigente, pero a la vez dialogante, esperamos una respuesta que debe garantizar las inversiones, recursos y medios para la adecuada gestión del espacio, conformar un **plan de gestión** que permita establecer claramente los límites y exigencias, definiendo los espacios de las diferentes actividades y en particular de las áreas clave a recuperar y mejorar. Pero que también debe dar respuesta a la **mejora de las infraestructuras hídricas y de saneamiento**, y respetar los anhelos para **mejorar la capacidad de producción agroalimentaria** del delta y el necesario abastecimiento alimenticio del área metropolitana, con inclusión de las últimas tecnologías en invernaderos, fertirrigación y *smart agriculture*, y también deberá prever la ampliación del aeropuerto, y la conectividad ferroviaria del puerto y el aeropuerto, con la mínima afectación posible a las áreas agrícolas y protegidas.

CRÓNICA

PENSAMIENTO

Baldiri Ros

CRÓNICA

Empresarios agrícolas: leales, pero exigentes ante los presupuestos

Tallar arbres és bo per al bosc i afavoreix la nostra seguretat

Les polítiques basades només en l'extinció es manifesten inútils davant els nous megaincendis

El passat 11 de febrer es va celebrar la **II Jornada Comunicar Emergències** a la Universitat de València. **Víctor Resco de Dios**, doctor per la **Universitat de Wyoming** y professor de ingeriria forestal en la **Universitat de Lleida** va manifestar en la seva ponència que **“per mitigar el canvi climàtic el que cal fer és reduir el nombre d'arbres**. Si fem plantacions i ens n'oblidem estem creant els futurs incendis forestals

Resco de Dios és conscient que, **a nivell cultural, és complicat entendre la necessitat de tallar arbres: “diuen que ets un ecocida”**. No obstant això, reclama canviar aquesta actitud perquè **“tallar arbres és bo per al bosc i afavoreix la nostra seguretat”**. L'objectiu és **disminuir la densitat d'arbres** per assegurar boscos “amb bon estat de salut i sense una competència excessiva entre arbres”.

Explica que un excés de plantacions, provoca un **augment de la biomassa, la qual cosa fa més probable que ocorrin els incendis, que produeixen el 10% de les emissions a l'atmosfera, la qual cosa contribueix al canvi climàtic**. La gestió forestal implica l'extracció “a poc a poc de la biomassa, sempre garantint la viabilitat i la sostenibilitat dels boscos”.

REDUIR EL COMBUSTIBLE DELS INCENDIS FORESTALS

Uns boscos amb un bon estat de salut i sense una competència excessiva afavoreixen la reducció dels incendis forestals, ja que **el combustible és menor i menys inflamable**. Resco de Dios critica que s'utilitzi el canvi climàtic com el motiu dels incendis i no es prenguin mesures, doncs, **encara que “el canvi climàtic agreuja el problema, podem actuar sobre el combustible”**.

Per a què es produeixi un incendi forestal cal que hi hagi combustible. Hi ha espècies, com els pins, que tarden molt a créixer, per la qual cosa s'abandonen i no es tenen cura, cosa que converteix les plantacions d'aquesta espècie en combustible altament inflamable.

Del combustible depèn, en gran mesura, la dimensió i propagació del foc. **El canvi climàtic juga un paper en aquesta equació com a “catalitzador” del combustible, ja que genera unes condicions atmosfèriques més propenses al fet que sorgeixin i es propaguin els incendis**, però el doctor rebutja usar el canvi climàtic com a causa única dels grans incendis.

“No podem permetre que s’aprofiti el canvi climàtic com a causa única dels incendis. Els polítics, dona igual d’esquerres que de dretes, s’apropien d’un mite i l’exploten”, denuncia el professor de la Universitat de Lleida.

INCENDIS CADA VEGADA MÉS GRANS I INTENSOS

En l’actualitat, els incendis que es produeixen són els anomenats de **sisena generació**, que es caracteritzen per generar una **gran energia i radiació** que produeix una tempesta que, en descarregar, provoca un augment de la velocitat del vent, la qual cosa fa que **l’incendi es comporti de forma erràtica**. A més, explica el professor, s’està entrant en una era on **hi ha més focs que entren en la definició d’incendis extrems**.

Els grans incendis que els últims anys han cremat miler d’hectàrees a Portugal, Califòrnia o Austràlia són una tendència. Catalunya atambé corre el perill de patir-ne.

Els incendis extrems no són nous, però la seva freqüència està augmentant. Un **incendi extrem és aquell que no es pot revertir ni controlar amb els mitjans d’extinció disponibles**. Per definició es tracta d’aquell que **crema amb unes intensitats majors als 10.000 kW/m, és a dir, 5.000 vegades més la intensitat de la d’un radiador domèstic**.

MANCA D’ EDUCACIÓ AMBIENTAL

“Tenim una falta d’educació ambiental que ens fa veure les motoserres com una cosa negativa per als boscos”, considera el doctor per la universitat de Wyoming. Resco de Déu creu que **els esforços en aquesta matèria s’haurien de centrar en el fet que la societat sigui conscient de la necessitat de gestionar els boscos** perquè la reducció de massa forestal sigui vist com una cosa positiva.

“Els polítics no prenen les mesures necessàries perquè cap polític vol gestionar en contra de l’opinió pública”, apunta el professor de la Universitat de Lleida, qui recalca que els incendis a dia d’avui no són un problema científic ni tècnic, sinó polític: **“cap legislador vol fer-se un harakiri polític”**.

En números, l’augment d’aquest tipus d’incendis, es tradueix en un **5% més víctimes mortals per incen-**

dis a la Unió Europea que víctimes per terrorisme. Les xifres globals giren al voltant dels **330.000 morts per inhalació de fum**, amb especial impacte a l’Àfrica i Indonèsia. A més, els focs tenen un gran impacte en àmbits com el **climàtic (provoquen el 10% de les emissions)** i el **sector turístic (30.000 evacuats)**, entre d’altres.

LA PREVENCIÓ ÉS DEU VEGADES MÉS BARATA QUE L’EXTINCIÓ

Les polítiques actuals enfront dels incendis es basen en l’extinció dels mateixos. L’objectiu és el d’apagar els incendis, fer noves plantacions amb les quals compensar el CO2, i crear més àrees protegides, cosa que, segons el parer de Resco de Dios, dificulta la gestió forestal. El professor **advoca per mesures com permetre que els focs d’hivern, més controlables que els d’estiu, es deixin cremar perquè actuïn “com una mesura de pastura del combustible”**. Recuperar **activitats com la ramaderia extensiva**, es planteja com una altra de les mesures per a reduir els grans incendis, ja que, amb la pastura, els animals redueixen la quantitat de combustible.

Mentre el cost d’extinció està al voltant dels 19.000 euros per hectàrea, la prevenció costa uns 2.000 euros per hectàrea i permet reduir els incendis a llarg termini. A més, les mesures de prevenció permeten un millor aprofitament energètic en extreure biomassa i generar biocombustibles. **“Si invertim en prevenció reduïrem la despesa i tindrem un millor benefici a llarg termini. Fent els números la cosa surt”,** assegura Resco de Dios.

“A força de pretendre protegir àrees naturals limitant l’activitat del món rural, hem acabat desprotegint el paisatge i el paisanatge.

És indispensable respectar i valorar el món rural i les seves activitats, que ens proporcionen a tots seguretat en molts àmbits. També en el de la lluita contra els incendis”. (Josep Anton Duran i Lleida, article “Paisatge i paisanatge” – La Vanguardia 03/02/2023)

30 ANYS del MERCAT ÚNIC EUROPEU



EL MERCAT ÚNIC HA CONTRIBUÏT EN GRAN MESURA A FACILITAR LA VIDA QUOTIDIANA D' EMPRESES I CIUTADANS

L'1 de gener de 1993 es posava en marxa una iniciativa transcendental per a l' èxit de la Unió Europea: el Mercat Únic Europeu. Va néixer per permetre la lliure circulació de béns, serveis, persones i capitals per la Unió Europea, cosa que ha facilitat enormement les oportunitats empresarials i la realització personal dels ciutadans europeus.

En principi, eren els dotze països integrants de la UE els que conformaven aquest Mercat Únic Europeu, i en l'actualitat en formen part els 27 Estats Membres, així com Islàndia, Noruega, Liechtenstein i Suïssa amb accés parcial.

Gràcies a aquesta integració econòmica, el Mercat Únic Europeu ofereix a les empreses un públic de prop de 450 milions de potencials consumidors, estimulants la competència i el comerç. També possibilita als seus ciutadans millors oportunitats d' ocupació i una major varietat de productes i serveis.

EL MERCAT ÚNIC AL LLARG DELS ANYS

Els seus fonaments es van assentar amb l'Acta Única Europea, signada el 1986, amb l'objectiu d'eliminar la majoria dels obstacles que dificultaven l'exportació a un altre país de la UE. A finals de 1992 ja s'havia desmantellat la majoria de les barreres al comerç i el 1993 es va crear el mercat únic.

L'harmonització i el reconeixement mutu de les normes permeten a les empreses vendre els seus productes a un mercat de més de 450 milions.

L'eliminació d'obstacles ha donat lloc a un augment significatiu del comerç dins de la UE: mentre que les exportacions de béns a altres països de la UE van ascendir a 671.000 milions d'euros el 1993, el 2021 van superar els 3,4 bilions d'euros.

El mercat únic ha contribuït a convertir la UE en un dels majors blocs comercials del món, a l'altura d'altres potències comercials mundials com EUA i la Xina. Els ciutadans de la UE es beneficien de normes estrictes de seguretat dels productes i poden estudiar, viure, treballar i jubilar-se a qualsevol país de la UE.

EL PROGRAMA DE TREBALL DEL MERCAT ÚNIC EUROPEU

Cada set anys el Consell i el Parlament Europeu adopten un programa de treball per al mercat únic, i l'abril del 2021 es va establir el programa 2021-2027 amb un pressupost de 4.200 milions d'euros. En aquest marc es desenvolupen iniciatives per millorar el funcionament del mercat únic a través dels objectius següents:

- Donar suport a la competitivitat de les empreses europees, especialment de les pimes.
- Desenvolupar normes europees de qualitat.
- Protegir i capacitar els consumidors.
- Augmentar l'eficàcia del mercat únic.
- Finançar estadístiques de qualitat.
- Promoure la salut de ciutadans, animals i vegetals.

NOUS REPTES

Trenta anys després de la seva posada en marxa, el mercat únic continua desenvolupant-se en diferents àmbits. La UE treballa per eliminar els obstacles a la lliure circulació que encara persisteixen i adaptar el mercat als nous avenços, com la **transformació digital** i la **transició a una economia** menys intensiva en carboni i més sostenible.

El Parlament Europeu va aprovar el 2022 la **Llei de Mercats Digitals** i la **Llei de Serveis Digitals**, que imposen un conjunt comú de requisits a les plataformes digitals de tota la UE, per tal de crear un entorn en línia més segur, just i transparent.

Els eurodiputats treballen per establir un "dret a reparar" per suprimir les dificultats a què s'enfronten els consumidors per arreglar els seus productes i disminuir els residus.

El Parlament també vol que el mercat únic sigui més resistent a crisis com la pandèmia de Covid-19, que corren el risc de causar interrupcions temporals en la lliure circulació de mercaderies o persones.

El Parlament Europeu va debatre el passat gener com ha transformat Europa i quin potencial té. Els eurodiputats van adoptar una resolució en la qual afirmen que, atesos els reptes als quals s'enfronta la UE, des dels conflictes geopolítics a llarg termini fins al canvi climàtic, les fites del mercat únic no poden donar-se per assolides.

El Parlament va reclamar als Estats membres i les institucions europees que renovessin el seu compromís amb el mercat únic, així com un pla d'acció específic per continuar reforçant-lo, especialment en àmbits com els serveis, l'energia, les telecomunicacions i les competències digitals. Van establir reforçar:

Suport a la transició digital:

- Crea un marc per a un mercat digital harmonitzat i fiable.
- Desenvolupa un enfocament comú sobre la intel·ligència artificial
- Crea condicions per a la lliure circulació de dades entre els països de la UE

Suport la transició verda

- Introdueix un carregador comú per als dispositius mòbils per tal de reduir els residus i estalviar diners als consumidors
- Garanteix que els productes durin més i puguin reparar-se amb facilitat

Preveu les pertorbacions

- Reforça la resistència del mercat únic per evitar l'escassetat en la cadena de subministraments i altres problemes en temps de crisi

ES NECESSITA UN NOU IMPULS

Per garantir que el Mercat Únic continuï sent un bé comú per a totes les persones de la UE, la Comissió treballa contínuament en el seu desenvolupament en noves àrees i garanteix que les normes que ja estan vigents funcionin a la pràctica. Amb aquesta finalitat, la Comissió treballa en estreta col·laboració amb les autoritats públiques dels Estats membres que comparteixen la responsabilitat de l'aplicació efectiva de les normes del mercat únic.

2023 serà un any d'anàlisi de l'evolució d'aquest instrument de construcció comunitària, amb anàlisi dels seus assoliments però també debats sobre el seu futur per a què continuï exercint un paper clau

Precios, la venganza del campo



"La sociedad urbana y sus leyes limitan la producción agraria y a la vez protesta por el consiguiente incremento de precios. No se puede sorber y soplar al tiempo"

Manuel Pimentel

26 de Enero de 2023

Desayuno en el Hotel Cortijo Santa Cruz, en Villanueva de la Serena, adonde acudí para pronunciar una conferencia –*La agricultura en tiempos de complejidad*– en el seno de las XVI Jornadas Técnicas de ACOPAEX, una gran cooperativa de segundo grado. Mientras tomo el café, las noticias de la televisión hablan de la fuerte subida de los alimentos en toda Europa. Los consumidores protestan, los gobiernos se inquietan. Todos, en parte significativa, al menos, culpabilizan a la cesta de la compra de la inflación que los atormenta. Dominado el potro salvaje del petróleo y el gas, sólo los irredentos alimentos, argumentan, ceban el amenazante ascenso de precios. Los portavoces de algunas organizaciones y partidos, con voz agria y arrogante, exigen, incluso, que se intervengan los mercados y que se pongan límites a los precios de los alimentos básicos, que, a la hora de la verdad, son casi todos ellos. **Otros responsabilizan a especuladores y cadenas de distribución, a los que quieren criminalizar.** Sin embargo, no escucho ninguna autocrítica, de autoridad alguna, por el cómo hemos podido llegar hasta aquí. La culpa, como es habitual, siempre es de los demás.

Toda la cadena alimentaria, desde el agricultor hasta los supermercados están bajo sospecha para una so-

ciudad urbana acostumbrada a precios ridículos. Por eso protestan y cargan contra todo lo que se mueve en el ámbito alimentario. Gritan airados, con convicción y deseo, dicen, de justicia. Sin embargo, **nada dijeron cuando, los precios hundidos durante años, arruinaban a agricultores y convertían su actividad en un mero ejercicio de subsistencia.** Por el contrario, murmuraron entonces contra los agricultores, ganaderos y pescadores, por atentar –según su versión– contra el medio ambiente y vivir como parásitos de las subvenciones de la Política Agraria Comunitaria (PAC). Y mientras que la sociedad urbana –la que manda, la que vota, la que impone imaginarios– los despreciaba, las clarividentes autoridades comunitarias animaban al abandono de tierras y a la disminución de cupos pesqueros y ganaderos. Y, por si fuera poco, se dificultaba extraordinariamente la actividad, cuando no se prohibía directamente, de granjas, invernaderos, regadíos, trasvases, silos, mataderos o piscifactorías, por citar tan sólo algunos ejemplos de infraestructuras agrarias.

Para la sociedad urbana, las inversiones en el campo eran rechazables, atentaban contra su idea de naturaleza. Brillantes, los chicos. Y, al final, como no podía ser de otra forma, pasó lo que tenía que pasar, la producción bajó y los precios subieron en consecuencia.

Es cierto que la sequía ha restado producción, pero también lo es que la agricultura lleva olvidada y relegada demasiados años ya. La venganza del campo ha llegado para quedarse por un tiempo, al menos hasta que no logremos implantar las medidas necesarias para garantizar la seguridad alimentaria, en cantidad y calidad, que pasa por dar un giro que garantice la producción y que permita una renta digna a los agricultores. Si estos no ganan con sus cultivos, no plantarán ni invertirán. Y, si no se autorizan sus inversiones y si, encima, se premia la baja producción, la venganza no hará sino acentuarse.

Ya lo advertimos hace tiempo. Que **el campo, olvidado por una sociedad urbana, soberbia y prepotente, terminaría vengándose, al modo bíblico, con la cruel carestía y encarecimiento de los alimentos.** Ya la tenemos aquí, y de nosotros depende, el que se marche o el que se instale para fustigar a esta perpleja sociedad urbana que llegó a creerse que la comida era algo que aparecía, barata, sana y por generación espontánea, en los anaqueles de los supermercados

«Estamos asistiendo al inicio de una guerra que no hará sino dificultar la libre circulación de mercancías y productos»

La televisión pasa entonces a otros asuntos y me desentiendo de su sonido monocorde. Apuro el café y comienzo a escribir estas líneas, inspiradas en las ideas que expuse en las jornadas técnicas celebradas el día anterior en el palacio de congresos de Villanueva de la Serena, inauguradas por su alcalde Miguel Ángel Gallardo y por el del vecino Don Benito, José Luis Quintana. Ambos municipios están inmersos en una inédita y positiva **fusión que dará lugar a Vegas Altas, la nueva ciudad que los integra.** Desde estas líneas deseamos que el proyecto concluya con éxito, ya que beneficiará a sus ciudadanos y servirá de ejemplo a todo un país acostumbrado al desgarrar y a la separación.

La primera razón del aparente riesgo de desabastecimiento tiene raíz geopolítica. Desde que EE UU decidió poner fin a la globalización tal y como se conoció desde los 90, tras la caída del mundo de Berlín, las trabas

burocráticas, los aranceles y los recelos recíprocos han provocado desajustes de diversa naturaleza e intensidad. La globalización consiguió un mecanismo muy eficiente de intercambio de mercancías global, que favoreció la producción especializada y las economías de escala. En consecuencia, los precios permanecieron asombrosamente bajos durante más de dos décadas. China, la gran ganadora con ese modelo de globalización, amenazaba la primacía americana y occidental, lo que generó la reacción conocida.

La globalización, tal y como la conocimos, ha dejado de existir y los desajustes impedirán el eficiente mecanismo comercial que disfrutamos años atrás. Estamos asistiendo al inicio de una guerra que no hará sino dificultar la libre circulación de mercancías y productos. Si a eso se le suma las restricciones sanitarias, la consecuencia es obvia. Fallan las cadenas de suministro. Por eso, un día faltan contenedores, otro los microchips y el de más allá los alimentos. Dado que es probable que la tensión se incremente durante los próximos años, la tensión en los abastecimientos perdurará, con el consiguiente encarecimiento de los precios. Precios de los productos agrarios y de los insumos necesarios para producirlos, todo un reto. Los alimentos subirán al consumidor sin que, necesariamente, los agricultores incrementen proporcionalmente su renta neta.

La segunda razón de la previsible y sostenida subida de precios agrarios deriva de la ausencia de una política agraria orientada a la producción de los alimentos que precisamos. **Durante décadas, la PAC ha incentivado el abandono de tierras y el tránsito de una agricultura productivista a una ecológica.** Sin entrar en debate, dado que nos parece bien el avance de lo ecológico, la consecuencia de estas políticas es inevitable, menos alimentos y más caros. Hasta ahora, las masivas importaciones mantuvieron los precios a raya, pero los desajustes de la desglobalización antes comentados, han reducido los efectos equilibradores de los alimentos baratos de terceros países.

«Los principios antiproductivistas se encuentran firmemente enraizados en nuestra sociedad urbana»

La sociedad urbana, como decíamos, desprecia a la agricultura, a la ganadería y a la pesca, al menos en sus vertientes productivistas. Como no le daba importancia a los alimentos, quería una naturaleza prístina para pasear los fines de semana, por lo que le molestaban la labranza, los invernaderos, las granjas o los regadíos. El factor sostenibilidad –que todos compartimos, por supuesto-, se contraponía abiertamente y erróneamente con el de la producción. Consecuencia, menos alimentos y, por tanto, más caros. La sociedad urbana, pues, que tanto protesta ante la subida de los precios agrarios **es una de sus principales causantes, al haber creado un imaginario contrario a la producción primaria.**

Los principios antiproductivistas se encuentran firmemente enraizados en nuestra sociedad urbana y sus instituciones. Así, la nueva PAC, a pesar del riesgo de desabastecimiento, vuelve a cargar contra la producción agraria, **limitando abonos y fitosanitarios**, por ejemplo. Además, complica extraordinariamente procedimientos y burocracias. Consecuencia, habrá menos alimentos y serán más caros.

Todo confabula para que el coste de la cesta de la compra continúe su ascenso. Visto lo visto, la situación no tiene fácil arreglo. La sociedad urbana y sus leyes limitan la producción agraria, pero, al tiempo, protesta por el consiguiente incremento de precios. Ya sabemos que no se puede sorber y soplar al tiempo y tendremos que decidirnos si queremos garantizar nuestros alimentos o si preferimos seguir ignorando la realidad agrícola, embelesados por nuestros idearios urbanos.

Agricultores, técnicos, empresas suministradoras, cooperativas han demostrado su alta capacidad de adaptación a los tiempos, a las nuevas técnicas y enfoques. **Comparten las deseables prácticas que mejoren la salubridad y sostenibilidad, pero de-sean producir alimentos**, con todas las condiciones de calidad que sean menester. Por eso, la sociedad tendrá que volver sus ojos hacia ellos, comprender sus inquietudes y ayudarles en su trascendente tarea de producir la comida que precisamos para vivir. No lo olvidemos: los agricultores no trabajan sólo para garantizar el pan de sus hijos, sino que trabajan, también, para conseguir el pan de los hijos de todos los demás.





L'INSTITUT AGRÍCOLA

*Associació d'Empresaris Agraris
Fundat l'any 1851*



Empresaris



L'INSTITUT AGRÍCOLA

CATALÀ DE SANT ISIDRE

*Associació d'Empresaris Agraris
des de 1851*

institutagricola.org
xarxanatura2000.com
ladrecera.com