

la

L'INSTITUT  AGRÍCOLA

# Dreccera


núm. 216

Març-Abril 2026

Revista de la Patronal Agrària de Catalunya fundada el 1851

5€

[www.institutagricola.org](http://www.institutagricola.org)



**La sobirania productiva requereix  
assegurar el desenvolupament  
tecnològic, la inversió continuada  
i el relleu generacional**

4 **GEOPOLÍTICA**

*Shock global a les cadenes de subministrament de mercaderies i fertilitzants*

9 **FORESTAL**

*La necessitat d'un marc clar d'indemnitzacions davant les restriccions sobre la gestió forestal i les activitats agropecuàries*

12 **OPINIÓ**

*"Cuentas públicas: nada de lo que felicitar"*  
Javier Santacruz

14 **ECONOMIA**

*Sobirania Productiva: un concepte recuperat del sector agrari per al debat industrial i estratègic en plena reforma de la PAC*

16 **SERVEI D'ESTUDIS**

*Quina agricultura tenim a l'Àrea Metropolitana de Barcelona?*

20 **AIGUA**

*El debat de la gestió de l'aigua pels propers anys està en marxa*

24 **175 ANYS**

*Una auca d'aniversari*

Amb el suport de:  Generalitat de Catalunya

## ***"El càrrec no pertany a l'home sinó l'home al càrrec durant un temps"***

*És una de les idees essencials que rauen en el fons del discurs que va pronunciar George Washington -el Pare de la nació americana- en el seu discurs de comiat. Crec que resumeix bé el moment que avui compartim.*

*Gràcies per acompanyar-nos avui, però sobretot, agrair-vos per haver format part -d'una forma o d'altra- d'aquest camí compartit durant tants anys. Perquè, si alguna cosa he après en aquest temps, és que cap projecte col·lectiu es constitueix en solitari i, molt menys, en un sector com el nostre.*

*Avui tanco una etapa que, inevitablement, m'invita a mirar enrere. Vàries dècades que no s'expliquen sols des de l'angle d'una persona sinó des d'un sector que ha sabut transformar-se, adaptar-se i en molts moments resistir.*

*Mireu, no és fàcil avui dirigir-vos aquestes meves últimes paraules com a President d'una Institució al llarg de més de 30 anys. L'any 1995 em van nomenar President per pilotar un vaixell del que pocs érem conscients de la importància d'aquesta Gran Institució i que en aquells moments faltaven 6 anys per celebrar els 150 anys de la seva fundació. Iniciar, aleshores, una singladura amb un capità jove (45 anys) i un equip heterogeni no era pas una tasca fàcil. Tot i així, la il·lusió i la generositat d'alguns van ajudar a iniciar el trajecte.*

*Persones com Pere Castells, de Secretari; Manel Raventós, de Tresorer; i, sobretot, un Vicepresident com Raimon Ferrer, vàrem ser el nucli dur d'aquella travessia. Podríem afegir Josep Roca, de Vilassar (que ja ens va deixar); Miquel Corominas, Josep Tombas; i alguns que encara avui estan en la lluita: Joan Pons, Ramon d'Abadal, Maria José Sala.*

*Amb tot això, vàrem arribar a la celebració del 150 Aniversari. Aquest esdeveniment el van pilotar Maria Carmen Bruach i Conxita Mas -esposa de Ramon d'Abadal-, que van saber organitzar un acte d'acord amb els moments històrics i les circumstàncies que l'acompanyaven.*

*L'equip que vàrem acceptar l'encàrrec no érem prou conscients de la situació real i, per tant, ens vam dedicar a detectar les principals mancances. Per aquesta raó, la proposta de refundar l'Institut era imprescindible. Els fonaments i la història ens acompanyaven però teníem reptes a assolir tant des de la perspectiva social i estructural com la patrimonial.*

*També vam passar moments convulsos, difícils, propiciats per ambicions polítiques i personals. Una etapa que millor deixar-la com un espai en blanc. Però sobretot, aquella etapa em va donar la força per prendre decisions i enfortir un equip ple de lleialtat a la Institució i al President. Aquesta lleialtat i confiança eren vitals per afrontar el repte. Teníem l'oportunitat de que, celebrant el 150 aniversari, fes ressorgir la Institució. La presència del Príncep i més de 1000 persones al Palau de la Música va ser una bona manera de ressorgir. Aquells que ens volien submisos als polítics o "morts", doncs NO. Ni una cosa, ni l'altra.*

la Drecera

**Director:**

Josep Maria Majó

**Redacció, Administració i Publicitat:**

Plaça Sant Josep Oriol, 4 -Barcelona 08002

Tel. 93 301 16 36

E-mail: info@institutagricola.org

**Impressió:**

OFFSET INFANTA

**Suscripció anual:**

30 euros

**Dipòsit Legal:**

B - 23.784 - 1993

**Associada a l':**

*LA DRECERA expressa la seva opinió mitjançant l'Editorial. Les informacions i opinions expressades en els articles signats són d'exclusiva responsabilitat dels seus autors.*

*Després d'aquell esdeveniment, l'any 2002, s'inicien les obres a l'Institut, guiades sempre per les "emergències": el pati i els terrats en perill de caure; la coberta plena de goteres; els patis interiors rehabilitats; façana, clavegueram i centenars de petites -o no tant- d'obres de reparació. Queda encara per fer el projecte de reparació del Saló d'Actes.*

*Precisament la història d'aquests anys han passat de la supervivència a la fortalesa; de la resistència a l'atac en defensa de la propietat; de la consideració de l'empresa agroalimentària com qualsevol altra sector econòmic com el turisme, l'automoció o la indústria, entre d'altres.*

*He tingut el privilegi i també l'enorme responsabilitat d'acompanyar el sector en una de les seves etapes més intenses de canvi. Hem viscut la consolidació del Mercat Únic, l'ampliació de la Unió Europea, la globalització dels mercats, crisis profundes i, més recentment, una creixent orientació de les polítiques europees vers objectius mediambientals cada cop més exigents i no sempre acompanyats d'una comprensió suficient del què significa produir, invertir i competir en el sector agroalimentari. No hem d'oblidar que darrere de cada xifra de cada exportació o de cada avenç, hi ha empreses, hi ha propietat, hi ha risc. Hi ha famílies empresàries que han apostat pel llarg termini en un entorn cada cop més incert.*

*Durant aquests anys hem defensat el valor de l'empresa com a motor econòmic i social; la importància de la propietat com a base de l'estabilitat i la inversió i la necessitat de que qui genera, compti amb una regulació que no els doni l'esquena. Al llarg d'aquestes tres dècades, aquesta Institució també ha canviat. Hem crescut, ens hem professionalitzat, hem guanyat presència i capacitat d'interlocució. Però és imprescindible tenir una veu comuna perquè el sector agroalimentari europeu i, el nostre en particular, s'enfronta a un repte crucial, i mantenir la seva competitivitat sense perdre la seva base productiva. Trobar equilibri entre sostenibilitat i viabilitat, entre ambició regulatòria i realitat empresarial. Les institucions, com les empreses, han de saber evolucionar i també saber renovar-se.*

*Crec fermament que aquest és el pas que avui donem. No com un punt i final, sinó com una transició natural que enforteix a l'organització. Per això vull traslladar tot el meu suport i també tota la meva confiança als qui assumiran la responsabilitat.*

*Voldria traslladar un agraïment especial a tots els equips que han treballat a la Institució durant aquests anys. A les empreses per la seva confiança i la seva implicació constant i també en lo personal, a aquells que han estat a prop en aquest camí llarg i exigent.*

*El lideratge no es mesura pels temps que un està sinó pel què deixa quan se'n va, i jo espero haver contribuït, juntament amb tots vosaltres, a deixar una base sòlida sobre la que seguir construir.*

*Ha estat un honor servir a l'INSTITUT AGRÍCOLA, al sector i a vosaltres. Moltes gràcies.*

**Paraules de comiat del senyor Baldiri Ros  
en l'Assemblea General Ordinària del passat 16 d'abril**



De tots és conegut que l'Institut Agrícola és entitat fundadora de La Caixa i, per aquest motiu, ens correspon un membre en el patronat de la Fundació Bancària La Caixa de forma rotatòria amb les demés institucions fundadores. En aquest moment la Institució ha considerat oportú nomenar al senyor Baldiri Ros com a representant al Patronat, fet que comporta la seva dimissió com a President de l'Institut.

La presidència -segons els Estatuts- ha passat a qui era Vicepresident aleshores, el senyor Josep Maria Mateo Alujas, garantint així la continuïtat de la institució. Ha estat ratificada en l'Assemblea General Ordinària del passat 16 d'abril.

# Shock global a les cadenes de subministrament de mercaderies i fertilitzants



L'impacte de la guerra a l'Iran i el tancament estratègic de l'Estret d'Ormuz ha transcendit les fronteres del Medi Orient per convertir-se en una crisi sistèmica que amenaça la base mateixa de la seguretat alimentària global: la disponibilitat de fertilitzants i fòsfats.

## EL BLOQUEIG FÍSIC DE L'ESTRET D'ORMUZ HA REDEFINIT LA LOGÍSTICA DE L'AGRONEGOCI GLOBAL

L'Iran no és només un actor geopolític de primer ordre, sinó un pilar fonamental en la cadena de subministraments d'*agro-commodities*, sent el quart major exportador mundial d'urea, un fertilitzant nitrogenat la síntesi del qual depèn críticament del gas natural.

Amb una capacitat de producció nominal que supera els 5.5 milions de tones mètriques anuals d'urea, la paràlisi operativa dels seus complexos petroquímics a causa d'atacs directes o a la falta de recanvis tècnics ha retirat del mercat global aproximadament el 15% de l'oferta exportable d'aquest nutrient essencial.

Aquesta xifra adquireix una dimensió alarmant quan s'observa que potències agrícoles de gran escala, com **Brasil** i **Índia**, importaven històricament fins al 20% de les seves necessitats de fertilitzants nitrogenats directament des dels ports iranians, creant un buit d'oferta que no pot ser cobert a curt termini per altres productors globals.

El bloqueig físic de l'**Estret d'Ormuz**, un corredor pel qual transita el 20% del petroli mundial i un volum equivalent de precursors químics, ha redefinit la logística de l'agronegoci global. Abans de l'escalada del conflicte el 2026, el cost del flet marítim per al transport de fertilitzants des del **Golf Pèrsic** cap als mercats asiàtics es mantenia en una mitjana de 35 dòlars per tona. No obstant això, la necessitat de desviar els vaixells de càrrega al voltant del **Cap de Bona Esperança** ha disparat aquests costos per sobre dels 115 dòlars per tona, la qual cosa representa un increment del 228% en les despeses logístiques bàsiques. A això s'hi han de sumar les primes d'assegurança per risc de guerra, que han experimentat augments de fins al 500% per a qualsevol embarcació que s'atreveixi a transitar a prop de les zones d'exclusió militar. El resultat final és un preu de la urea al mercat *spot* que ha superat la barrera dels 950 dòlars per tona, un nivell de preus que fa que **l'agricultura comercial sigui inviable en moltes regions en desenvolupament**.

El Golf és un Hub important per a la producció de fertilitzants



*El Golf acull algunes de les fàbriques de fertilitzants més grans del món i les organitzacions internacionals estan fent sonar l'alarma que una aturada prolongada del transport podria interrompre la producció i augmentar els costos.*

Font: CRU Internacional, CRU DataLab

## LA PARÀLISI DE LES RUTES COMERCIALS DE L'IRAN TÉ UN EFECTE DEVASTADOR

La paràlisi de les rutes comercials de l'Iran té un efecte devastador secundari sobre països d'**Àsia Central**, específicament **Turkmenistan**, **Uzbekistan** i **Tayikistan**. Aquests països, en ser mediterranis, han invertit milers de milions de dòlars en infraestructures de processament de productes químics i agrícoles sota la premissa d'utilitzar el **Corredor de Transport Internacional Nord-Sud (INSTC)** a través de territori iranià. **Turkmenistan**, per exemple, ha vist com la seva capacitat d'exportació de 1.1 milions de tones anuals d'amoníac ha quedat virtualment congelada a causa de la inseguretat en els nodes ferroviaris i portuaris de l'Iran. Aquesta situació d'enclaustrament geogràfic ha deixat atrapades més de 2.8 milions de tones de fertilitzants nitrogenats i potàssics que ja estaven compromesos mitjançant contractes de futurs amb compradors a **Europa** i la **Xina**. Al no poder complir amb aquestes entregues, s'ha generat una pressió addicional sobre els preus internacionals, obligant els compradors a competir pel subministrament limitat provinent del **Canadà** i **Rússia**, cosa que ha elevat el preu del potassi en un 45% en menys d'un semestre.

El mercat dels fosfats presenta una vulnerabilitat encara més complexa a causa de la interdependència del sofre iranià. El sofre és un subproducte massiu del refinament de gas natural a l'Iran i és un insum indispensable per a la producció d'àcid sulfúric, el qual s'utilitza per processar la roca fosfòrica i convertir-la en fertilitzants solubles com el fosfat diamònic (DAP) i el fosfat monoamònic (MAP).

L'Iran exportava anualment prop de 600,000 tones de sofre cap a la **Xina**, el major productor mundial de fosfats. La interrupció d'aquest flux ha provocat que les plantes de processament xineses operin a tan sols el 38% de la seva capacitat instal·lada. Com a resposta estratègica per protegir els seus propis sòls, el govern de **Beijing** ha imposat quotes d'exportació draconianes, reduint l'enviament de fosfats a l'exterior en un 70%. Aquest dèficit ha deixat un buit de gairebé 4.5 milions de tones de fertilitzants fosfatats en el mercat mundial, compromentent la formació radicular i el desenvolupament de grans en cultius crítics d'exportació.

### El preu intern del sofre a la Xina s'ha disparat



Font: Financial Times

La indústria dels fertilitzants és la major consumidora de sofre, representant aproximadament el 60 % de la demanda. Una prolongada escassetat de subministrament augmentarà els temors de desproveïment mundial d'aliments i de preus disparats.

Els preus del sofre ja eren a prop de màxims històrics abans de la guerra, impulsats en part per la creixent demanda a la Xina per part dels mercats de metalls.

## L'ESCASSETAT FÍSICA DE MATÈRIA PRIMERA HA DESACOBLAT ELS PREUS DELS FERTILITZANTS DELS FONAMENTS DEL PETROLI, PORTANT-LOS A NIVELLS D'ESCASSETAT ABSOLUTA

Des d'una perspectiva de comerç bilateral, la **Unió Europea** es troba en una posició delicada. Segons l'últim informe de comerç d'**agri-food** de la **Comissió Europea** de maig de 2025, el comerç de productes agroalimentaris amb l'Iran estava regulat sota acords que buscaven garantir el flux d'olis vegetals i fruits secs cap a **Europa** a canvi de tecnologia agrícola.

El decret d'emergència emès per **Teheran** que prohibeix l'exportació de tots els productes agroalimentaris per assegurar la subsistència interna ha tallat de tall un flux comercial valorat en 5,200 milions de dòlars anuals. Aquesta mesura no només afecta la disponibilitat de productes específics, sinó que augmenta la competència global per matèries primeres bàsiques, ja que l'**Iran** ha passat de ser un exportador net de certs aliments a un comprador agressiu en els mercats internacionals de blat i blat de moro per compensar les pèrdues de la seva pròpia producció agrícola interna, afectada per la mobilització militar i el dany a la infraestructura de reg.

L'impacte sobre l'estructura de costos de l'agricultor mitjà ha estat catastròfic. La correlació estadística indica que per cada augment de 10 dòlars en el preu del barril de petroli, el cost de producció de fertilitzants puja proporcionalment a causa dels requeriments energètics del procés **Haber-Bosch**. No obstant això, en el context actual, l'escassetat física de matèria primera ha desacoblat els preus dels fertilitzants dels fonaments del petroli, portant-los a nivells d'escassetat absoluta.

S'estima que en regions com l'**Àfrica** subsahariana i parts del sud-est asiàtic, l'ús de fertilitzants químics podria reduir-se en un 40% durant la present temporada de sembra. Aquesta reducció en l'aplicació de nutrients té un impacte directe projectat en el rendiment dels cultius: es preveu una caiguda del 25% en la producció d'arròs i blat de moro en aquestes zones, la qual cosa podria traduir-se en un augment de 120 milions de persones en situació d'inseguretat alimentària severa per a finals de 2026.

La dimensió energètica de la crisi també juga un paper fonamental en l'oferta d'**agro-commodities**. La infraestructura d'energia de l'Iran, detallada en informes d'agències com **Reuters**, inclou una xarxa de gasoductes que no només alimenta les plantes petroquímiques nacionals, sinó que també és vital per a la dessalinització d'aigua i la generació d'electricitat necessària per a l'agricultura intensiva. Els danys soferts per aquestes instal·lacions han reduït la capacitat de bombament d'aigua per a reg a les províncies agrícoles de **Juzestán**, provocant la pèrdua de collites de cereals que representen el 12% del consum intern iranià.

Aquesta pressió interna obliga l'**Iran** a utilitzar les seves limitades divises per importar aliments, competint directament amb els països més pobres en les licitacions internacionals de gra, cosa que manté els preus mundials en una trajectòria ascendent constant.



Tot i que algunes refineries fora de l'Orient Mitjà tenen sofre per vendre, el problema ara és trobar vaixells per transportar-lo, segons Clive Murray, director executiu de London Commodity Brokers: "En aquests moments la situació és crítica. La setmana passada no vam poder tancar cap ruta comercial perquè els vaixells no estaven segurs de si podrien obtenir el combustible que necessitaven, per la qual cosa era impossible reservar vaixells per transportar carregaments que incloïen sofre", va dir al **Financial Times**. "No podem reservar transport de mercaderies... Ningú sap què fer", va afegir.

## LA CRISI HA POSAT DE MANIFEST LA FRAGILITAT D'UN SISTEMA ALIMENTARI GLOBAL QUE DEPÈN D'UNS POCS PUNTS D'ESTRANGULAMENT GEOGRÀFIC I D'UN GRAPAT DE NACIONS PROVEÏDORES D'INSUMS QUÍMICS

En termes de complexitat macroeconòmica, la situació ha generat la tempesta perfecta dels fosfats i el nitrogen. Mentre que la urea i el nitrogen poden ser produïts en altres llocs amb prou inversió i temps, la infraestructura de fosfats és molt més rígida geogràficament.

La pèrdua del sofre iranià i la conseqüent paràlisi xinesa han deixat els mercats llatinoamericans, especialment el **Mercosur**, en una situació de vulnerabilitat extrema. **Brasil**, que depèn de les importacions per al 85% dels seus fertilitzants, ha vist com la seva balança comercial agrícola es deteriora a mesura que el cost dels insums absorbeix el 60% del valor brut de la producció de soja, reduint els marges de benefici dels productors i desincentivant l'expansió de les àrees de sembra.

El tancament de les rutes d'**Àsia Central** a través de l'**Iran** també ha afectat el subministrament de potassa (potassi). **Uzbekistan** i **Turkmenistan**, que havien projectat convertir-se en els principals proveïdors alternatius a **Bielorússia** i **Rússia**, han vist frustrats els seus plans d'exportar 1.5 milions de tones de potassa.

Al no poder utilitzar la infraestructura iranià cap al port de **Bandar Abbas**, la potassa d'**Àsia Central** ha ara de transitar per rutes terrestres molt més llargues i costoses a través de **Rússia** o mitjançant el complex corredor del **Caspi** cap a **Turquia**.

Aquesta ineficiència logística afegeix un recàrrec d'aproximadament 80 dòlars per tona només en concepte de manipulació de càrrega, consolidant un escenari de preus alts que es preveu que duri almenys fins que es restableixi una ruta segura a través de l'**Estret d'Ormuz** o es desenvolupin infraestructures alternatives massives que trigarien anys a completar-se.

La guerra a l'Iran no és només un conflicte territorial o polític; és un xoc frontal contra els fonaments de la producció d'aliments moderna.

La desaparició dels fertilitzants iranians i el bloqueig dels recursos d'Àsia Central han creat un dèficit de nutrients en el sòl global que trigarà diverses temporades de collita a recuperar-se, fins i tot si el conflicte cessés immediatament.

La interdependència entre el gas, el sofre, els fosfats i la logística marítima ha creat una reacció en cadena que ha elevat l'índex de preus dels aliments de la FAO a màxims històrics, consolidant la percepció que l'Estret d'Ormuz és, en realitat, la vàlvula principal que regula la fam o l'abundància al planeta.





## LA NECESSITAT D'UN MARC CLAR D'INDEMNITZACIÓ DAVANT LES RESTRICCIONS SOBRE LA GESTIÓ FORESTAL I LES ACTIVITATS AGROPECUÀRIES

PROTEGIR LA NATURA NO POT SIGNIFICAR,  
EN CAP CAS, POSAR EN RISC EL TERRITORI  
QUE LA SOSTÉ

### LA CONSERVACIÓ HA D'ASSUMIR-NE EL COST

En els darrers anys, la planificació ambiental i la conservació dels espais naturals han experimentat un desenvolupament exponencial amb l'aprovació de nous plans de protecció del medi natural, plans de gestió d'espais protegits i altres figures de planejament territorial que pretenen contribuir a preservar la biodiversitat del territori. Tanmateix, això no ha estat exempt de tensions amb altres àmbits igualment rellevants, com és el de la gestió forestal sostenible, l'agricultura i la ramaderia.

Un dels punts crítics d'aquesta interacció és l'afectació sobre els **Instruments d'Ordenació Forestal (IOF)**, que constitueixen l'eina bàsica de planificació de les finques forestals a mitjà i llarg termini. Aquests instruments, aprovats per l'Administració després d'un procés tècnic i administratiu rigorós, defineixen actuacions, aprofitaments i inversions amb horitzons temporals que poden arribar als 20 o fins i tot 30 anys.

La preservació del medi natural és un objectiu compartit. Ningú del sector forestal, agrari o ramader discuteix la necessitat de conservar la biodiversitat o determinats ecosistemes. De fet, sense el món rural res no hauria arribat fins avui dia. **Ara bé, una cosa és compartir l'objectiu i una altra molt diferent és assumir-ne, en solitari, totes les conseqüències.**

En els darrers anys, s'ha consolidat una dinàmica preocupant: l'aprovació de noves figures de protecció ambiental —plans de gestió, espais naturals protegits, declaracions de zones **ZEPA**— que imposen restriccions severes **sobre activitats preexistents**. Activitats que, en molts casos, no només eren legals, sinó que havien estat prèviament autoritzades, planificades o, fins i tot, incentivades per la mateixa Administració.

## UN CANVI DE REGLES SENSE GARANTIES

El problema sorgeix quan, amb posterioritat a l'aprovació d'un **IOF** vigent, s'aproven figures de protecció ambiental que introdueixen limitacions o prohibicions sobre les actuacions previstes. Aquestes restriccions poden ser parcials o totals, com en el cas de les anomenades zones d'evolució natural, on es pot prohibir qualsevol intervenció de manera indefinida.

Aquesta situació genera una ruptura evident amb diversos principis bàsics de l'ordenament jurídic i de la relació entre Administració i ciutadania:

- **Es trenca la seguretat jurídica**, ja que es modifiquen les condicions sota les quals es van aprovar els plans.
- **Confiança legítima**, perquè els titulars forestals havien planificat inversions i gestió basant-se en decisions administratives fermes.
- **Bona fe i coherència administrativa**, en tant que l'Administració altera substancialment una situació que ella mateixa havia validat.
- Es **desincentiva la continuïtat** de les explotacions.
- Es **destrueix el valor patrimonial** i empresarial.

El resultat és una afectació directa sobre l'activitat econòmica forestal, però també sobre la pròpia gestió del territori, amb possibles conseqüències en matèria de prevenció d'incendis, sanitat forestal o serveis ecosistèmics.



## UN PROBLEMA QUE VA MÉS ENLLÀ DEL SECTOR FORESTAL

Aquest patró no és exclusiu del món forestal. Es repeteix amb intensitat creixent en l'àmbit agrari i ramader.

Moltes explotacions veuen condicionades les pràctiques de conreu, limitades les possibilitats de regadiu o restringides les càrregues ramaderes.

En altres casos, les noves regulacions impedeixen incorporar innovacions productives ja habituals – com ara hivernacles –, obligant a treballar amb esquemes propis de dècades enrere i generant una pèrdua de competitivitat difícilment reversible.

No parlem de noves activitats que s'han d'adaptar a noves normes. Parlem de **restriccions sobrevingudes sobre activitats consolidades**, amb impactes econòmics directes i, sovint, molt significatius, causats per **canvis unilaterals** aprovats per l'Administració.

Aquesta realitat ja s'estén com una taca d'oli en zones clau del país —**Segarra-Garrigues, Plana de Lleida, Delta de l'Ebre, Baix Llobregat**— i afecta de manera creixent el conjunt del sector agropecuari, sigui directament o indirectament (incendis, danys de la fauna, etc.)

## LA VESSANT ECONÒMICA DEL PERJUDICI

Les restriccions no només impliquen la impossibilitat d'executar actuacions: generen pèrdues econòmiques reals que cal reconèixer, entre les quals destaquen:

En l'àmbit forestal, això inclou:

- Inversions ja realitzades en redacció i execució dels plans.
- Inversions en infraestructures forestals (camins, pistes, punts d'aigua).
- Ingressos previstos per aprofitaments de fusta, biomassa o suro.
- Rendiments associats a altres usos del bosc (pastures, caça, productes no fusters).
- Costos derivats de la manca de gestió (increment del risc d'incendi o de plagues).
- Pèrdua del valor patrimonial.

A tot això cal afegir, en l'àmbit agrari, les limitacions productives, la pèrdua de rendiment i, en molts casos, els danys associats a la fauna o a l'abandonament del medi.

Cal recordar que el sector forestal, en particular, treballa amb cicles llargs i amb una elevada dependència de la planificació. Això fa que qualsevol alteració sobrevinguda tingui un impacte especialment intens i sovint irreversible.

## EL DESEQUILIBRI ÉS EVIDENT

La societat demana més protecció ambiental, però el cost d'aquesta protecció recau de manera desproporcionada sobre els qui viuen i treballen al territori per a, en darrer terme, posar en risc allò que es vol protegir. **Perquè un territori abandonat no és un territori més bé conservat.**

## INDEMNITZAR NO ÉS OPCIONAL

Davant d'aquesta realitat, cal dir-ho clar: **quan una decisió pública genera un perjudici individualitzat i quantificable, la indemnització no és una opció, és una obligació.**

No es tracta d'anar contra el medi natural, sinó de fer-lo compatible amb la viabilitat econòmica del sector primari i aportar-li seguretat jurídica, tant a les activitats com a les inversions. I això només és possible si s'estableixen mecanismes clars, objectius i efectius de compensació.

## SENSE MÓN RURAL NO HI HA CONSERVACIÓ

Hi ha una idea que cal desterrar: la que contraposa conservació i activitat econòmica. La realitat és just la contrària. Sense gestió, sense activitat agrària, sense silvicultura i sense ramaderia, el territori es degrada, s'homogeneïtza i esdevé vulnerable. **El món rural no és el problema. És justament l'activitat agropecuària i silvícola la part essencial de la solució.**

Per això, si volem polítiques ambientals efectives, aquestes han de construir-se amb el territori, no contra el territori. I això implica assumir que la conservació té un cost, no pot recaure exclusivament sobre aquells que han fet possible preservar els espais fins avui en dia.

## UN CANVI DE MODEL NECESSARI

El debat està en com s'està protegint i qui n'assumeix les conseqüències.

Mantenir un model basat en la restricció sense indemnització només genera conflicte, desafecció i, a la llarga, ineficiència. En canvi, avançar cap a un model on l'Administració assumeixi el seu paper indemnitzador és una condició imprescindible per garantir tant la conservació com la continuïtat del món rural.

# Cuentas públicas: nada de lo que felicitarse



Por Javier Santacruz, economista i analista financiero  
Jefe del Servicio de Estudios del Institut Agrícola

**N**i en el mejor momento de recaudaci3n de la historia reciente fuimos capaces de **generar super3vit en las cuentas p3blicas**. ¡Y vendemos como gran 3xito haber conseguido 3.535 millones de euros de super3vit primario!

Aunque pueda sonar simplista, con esto podemos resumir la gran oportunidad perdida de la Hacienda espa3ola de generar un “colch3n” antic3clico que, en una econom3a que sigue fuertemente endeudada, habr3a servido para estabilizar la econom3a en momentos de crisis.

Pero la impericia de nuestros gobernantes **muta en irresponsabilidad** si tenemos en cuenta que el mejor momento de recaudaci3n de la historia se debe, en buena medida, a cobrar injustamente m3s impuestos de los que deber3a a los asalariados y los profesionales por el efecto de la inflaci3n.

La 3ltima actualizaci3n del an3lisis que hace la AIREF de la evoluci3n de los ingresos tributarios entre 2019 y 2025 revela que 3,6 de los 9,5 puntos de crecimiento anual en 2025 se debieron a la inflaci3n, a lo cual cabr3a sumarse una parte del punto porcentual que contribuy3 el tipo efectivo medio del IRPF, dado que al no ajustar bases, m3nimos, reducciones y deducciones, para muchos contribuyentes un aumento nominal de salarios, pensiones o rentas profesionales provoca saltos de tramo y, con ello, pagar un tipo efectivo medio mayor.

Si lo vemos en t3rminos de PIB, de los 1,7 puntos de incremento de los ingresos tributarios en 2025, por efecto de la inflaci3n vinieron 0,7. Y el grueso de estos 0,7 puntos de PIB (aproximadamente 11.800 millones de euros) provienen del IRPF (0,4pp) y los 0,3 restantes del IVA, Impuestos Especiales y otros.

Esta cifra ser3a sensiblemente m3s alta si incluimos, siquiera en parte, los 0,2 puntos de PIB que ha aumentado la recaudaci3n por el aumento del tipo efectivo medio del IRPF.

**En el acumulado 2019-2025, Hacienda ha recaudado a trav3s del IRPF 2 puntos de PIB** s3lo por el efecto de la inflaci3n. En el caso del IVA ha sido de 1,3 puntos y en el impuesto de Sociedades fue de 0,5 puntos.

Tanto los Impuestos Especiales como otras figuras tributarias no supusieron incremento neto de recaudaci3n por efecto de los precios durante el per3odo. **En total son 3,8 puntos de PIB que, convertido a euros, son 54.218 millones de euros.**

La inflaci3n ha sido el contribuyente individual m3s importante a las tasas de variaci3n de la recaudaci3n fiscal. Y aun as3, el conjunto de las AA. PP han registrado un d3ficit **presupuestario equivalente al 2,39% del PIB** incluyendo los gastos extraordinarios por la riada de 2024.

Al igual que pas3 con el rescate de las cajas de

ahorros en 2012, se publican dos líneas de déficit: una sin lo que consideran “extraordinarios” y otra con ellos.

Obviamente, es necesario computar el total de los gastos para tener la información más completa y precisa.

Y ahí es donde retratamos de una manera más fiel el enorme coste de oportunidad que tendrá que España, en plena fase de desaceleración del ciclo económico, no haya sido capaz de generar un abultado superávit presupuestario.

La clave está en una magnitud que es enormemente relevante para comparar con el resto de los países comunitarios: **el ahorro público**.

Mientras las comunidades autónomas y las corporaciones locales conjuntamente llevan generando ahorro bruto desde 2023 (los ayuntamientos, individualmente, desde muchos más años antes), tanto la Administración Central como la Seguridad Social siguen desahorrando.

En 2025, la Administración Central generó un ahorro negativo de 13.542 millones y los Fondos de la Seguridad Social, 4.752 millones (ambas cuantías incorporando el gasto de la DANA).

Sin embargo, el mayor ahorro tanto de CC. AA como de CC. LL llevó la cifra del ahorro bruto por primera vez a terreno positivo desde que gobierna Sánchez: 1.450 millones, un escuálido 0,09% del PIB.

En 2006 ambas cifras mejoraron, respectivamente, hasta el 6,79% y 3,84%, siendo esta última la cifra

de superávit primario más elevada de la serie histórica. Y en 2007 se alcanzó el mayor ahorro bruto tanto en términos nominales (más de 74.000 millones de euros) como en porcentaje del PIB (6,91%). Ya en 2008 la cifra quedó reducida al 0,65% y el superávit primario se convirtió en un déficit ya abultado (-2,68%).

Con estas cifras, España fue capaz de reducir drásticamente la ratio de deuda pública sobre PIB. Del 60% con el que entramos en el euro al 34,9% en el primer trimestre de 2008, siendo **el punto más bajo de la serie histórica**.

Ahora, con una recaudación récord por encima de los 325.000 millones de euros, habiendo acumulado 54.218 millones de euros por efecto de la inflación entre 2019 y 2025 y con unas facilidades de financiación nunca vistas (el caso, por ejemplo, de los fondos europeos), España sigue emitiendo deuda en términos netos (55.000 millones en 2025 y cifra similar prevista para 2026), pero por el crecimiento del PIB conseguimos bajar la ratio de deuda hasta el umbral del 100% del PIB al cierre de 2025.

¿De verdad que podemos “vender” como éxito estos números? En honor a la prudencia y el rigor necesarios cuando se gestiona un dinero que no es de los políticos sino de los ciudadanos, no podemos decir que estamos ante ningún éxito.

Es más, la oposición debería intensificar su denuncia del coste de oportunidad que tendrá para nuestro país no haber ahorrado suficiente y a tiempo.

*Publicado en INVERTIA, Marzo 2026*



# SOBIRANIA PRODUCTIVA:

Un concepte recuperat del sector agrari per al debat industrial i estratègic en plena reforma de la PAC

Ens trobem a les portes d'una nova reforma de la Política Agrària Comuna (PAC), i, una vegada més, s'albiren tendències cap a la retallada pressupostària i la renacionalització de les polítiques agràries.



El passat mes de desembre, **Daniel Calleja** — director de la **Representació de la Comissió Europea a Espanya** — advertia, en el marc del **Fòrum Nova Economia**, que la **Unió Europea** s'enfronta a un risc existencial si no assolix l'autonomia industrial i energètica en els pròxims cinc anys. Ho feia assenyalant la necessitat de deixar de subcontractar àmbits estratègics com la defensa o els recursos essencials a potències externes.

En la mateixa línia, i citant la presidenta **Ursula von der Leyen**, remarcava que la competitivitat ja no és una opció, sinó una condició de supervivència: «Els qui es quedin aturats quedaran enrere; els qui no siguin competitius esdevindran dependents».

Els esdeveniments recents han tornat a evidenciar una realitat incòmoda, però persistent: els sectors que es desatenen, o que veuen sistemàticament compromesa la seva viabilitat per acords comercials asimètrics o per normatives internes que no s'exigeixen amb la mateixa rigorositat als productes importats, acaben desapareixent o deslocalitzant-se.

Els exemples són nombrosos i recents: avui parlem de la indústria de defensa, de l'energia o dels fertilitzants; ahir eren els semiconductors, les mascaretes, els minerals crítics, els panells fotovoltaics o les bateries.

De fet, la mateixa **Comissió Europea** va identificar l'any 2021 fins a 137 productes vinculats a ecosistemes sensibles.

Tanmateix, malgrat la rellevància creixent d'aquests sectors, el cas més antic i paradigmàtic continua sent el sector agroalimentari.

Ens trobem a les portes d'una nova reforma de la Política Agrària Comuna (PAC), i, una vegada més, s'albiren tendències cap a la retallada pressupostària i la renacionalització de les polítiques agràries. El rerefons és clar: la creixent pressió sobre els fons comunitaris, en un context d'elevat endeutament a la Unió Europea i amb un nombre cada cop més gran de sectors que en reclamen una part.

En aquest context, cal recuperar i reivindicar el concepte de **sobirania productiva**, que no s'ha de confondre amb el de **sobirania alimentària** o **seguretat alimentària**, termes sovint utilitzats indistintament en el debat europeu.

La **SOBIRANIA PRODUCTIVA** implica establir els mecanismes necessaris per garantir que la Unió Europea mantingui una capacitat suficient de producció d'aliments per abastir la seva població, especialment pel que fa als productes bàsics. Durant la pandèmia, aquest principi semblava àmpliament assumit.

Ara bé, es tracta d'un concepte exigent i, en certa manera, disruptiu. No es limita a preservar superfície agrària, sinó que **requereix assegurar el desenvolupament tecnològic, la inversió continuada i el relleu generacional i empresarial**. Sense aquests elements, emergeixen problemes ben coneguts: envelliment del sector, manca d'inversió i pèrdua de competitivitat.

El concepte de **SEGURETAT ALIMENTÀRIA** —tal com sovint s'interpreta en l'àmbit europeu— se centra essencialment a garantir l'abastament dels mercats a preus assequibles per al consumidor, amb l'objectiu de no tensionar els índexs d'inflació. En aquest enfocament, l'origen dels productes esdevé secundari, i no sempre es garanteix que compleixin els mateixos estàndards que s'exigeixen als productors europeus.

Aquesta ambigüitat es veu reforçada pel fet que el terme "seguretat alimentària" s'utilitza amb significats diversos segons el context: per a alguns països, fa referència a la seguretat de subministrament; per a d'altres, incorpora també la dimensió sanitària i de qualitat dels aliments.

A la pràctica, però, aquest principi es tradueix sovint en normatives sanitàries molt exigents dins de la **Unió Europea** que no sempre s'apliquen amb la mateixa intensitat als productes importats, sigui per manca de reciprocitat o per limitacions en la capacitat de control.

Paral·lelament, la Unió Europea continua sent una potència exportadora en diversos sectors, també en alguns segments agroalimentaris. Davant les tensions comercials recents amb els **Estats Units**, la **Comissió Europea** ha accelerat la signatura d'acords que feia anys que estaven encallats, com els de **Mercosur**, el **Marroc**, l'**Índia** o **Austràlia**.

Aquests acords tindran, sens dubte, impactes desiguals en el sector agropecuari europeu. En alguns casos, exigiran reforçar els controls i impulsar decididament la competitivitat dels sectors afectats; en d'altres, poden representar oportunitats per a l'exportació de productes transformats i l'obertura de nous mercats.

Tanmateix, si Europa vol mantenir aquesta política comercial oberta, no pot continuar cometent els mateixos errors. És imprescindible abordar de manera decidida la sobirania productiva dels sectors clau de l'economia, i en aquest sentit **el sector agroalimentari ha de tenir un paper central, al mateix nivell que l'energètic o l'industrial**.

La proposta de renacionalitzar la **PAC**, obligant els Estats membres a complementar-la amb recursos propis, comporta riscos evidents. Generaria diferències significatives entre països, ja que aquells amb més capacitat fiscal podrien oferir un suport més gran als seus productors, trencant així l'equilibri competitiu i el principi de mercat únic europeu.

Per això, és fonamental que les institucions europees garanteixin que els fons del **Marc Financer Plurianual 2028-2034** es distribueixen de manera equitativa, simètrica i proporcional entre els estats membres, minimitzant les distorsions derivades de les ajudes nacionals.

En definitiva, la Unió Europea faria bé d'adoptar plenament el principi de sobirania productiva en el sector agroalimentari, tal com ja comença a fer en àmbits com l'energètic o el de la defensa. Els acords comercials recents i el context geopolític així ho exigeixen si no es vol comprometre el futur de sectors estratègics per a l'economia europea i, especialment, per al desenvolupament del món rural.



# QUINA AGRICULTURA TENIM A L'ÀREA METROPOLITANA DE BARCELONA ?

Recentment hem tingut coneixement d'un Estudi sobre l'evolució recent de l'agricultura metropolitana de Barcelona (AMB). El contingut original del mateix —en anglès— el podeu obtenir a l'enllaç que apareix al final del present article.

Aquest Estudi ha estat elaborat a partir de cert treball de camp, amb entrevistes i tallers participatius. Però ja us avancem que, per part de l'INSTITUT AGRÍCOLA, no se'ns ha demanat parer ni participació. Però això tampoc vol dir que estem en total desacord amb el contingut. Vagi per endavant que estem prou conformes amb el seguit d'informacions, anàlisis i conclusions que s'hi contenen. Per la qual cosa, aquí anirem fent crítica constructiva de tot plegat.

Un dels punts importants que hi trobem a faltar és una diagnosi i anàlisi de dades estadístiques. No hem trobat taules de dades envers superfícies, aprofitaments, produccions o rendiments econòmics. Si bé és cert que les estadístiques agràries o urbanístiques solen tenir poca fiabilitat i no ser massa consistents o comparables. No per això, han de ser menystingudes, més endavant hi insistirem.

## INFLUÈNCIES NEGATIVES QUE HAN ANAT CONTRA L'AGRICULTURA

Una visió urbanita de l'agricultura, donada la situació d'entorn urbà en la que es troben els camps de l'**Àrea Metropolitana de Barcelona**, no ha ajudat per a res al manteniment de l'activitat agroalimentària. Així es reconeix a l'Estudi. I com a exemple, està la publicitat i grandiloquència amb que s'ha tractat la *pseudo agricultura* que es duu a terme en els horts urbans, al costat de grans infraestructures viàries o ferroviàries, o hortets d'autoconsum.

Evidentment que sí és agricultura, en l'estricta accepció de conreu de la terra per a que produeixi uns fruits comestibles. Però no podem considerar-ho com a una activitat econòmica productiva i rendible. O, si més no, dins els paràmetres que defensem i prioritzem.

Una altre ideologia urbanita és aquella que veu l'agricultura propera a les grans urbs com a una gran zona verda on anar a passejar, gaudir d'un entorn "natural" —com a presència de flora i fauna diferent a la de les ciutats— i que, sí o sí, s'ha de mantenir en les mateixes condicions visuals i paisatjístiques congelades. I això no ha de ser així. Les nostres zones agrícoles són àrees de producció econòmica, on els titulars de les explotacions hi aboquen hores i diners per a que siguin el màxim de rendibles i productives.

Evidentment que, tot això, amb estricta compliment de les normatives ambientals, agràries, urbanístiques i quines siguin. Però **el que no es pot pretendre és que al segle XXI es vulgui obligar a produir amb les eines i tecnologies del segle XIX**. Igual que les indústries dels nostres polígons s'han hagut d'adaptar a la normativa i apliquen la tecnologia més moderna i sostenible, així els nostres camps. Per què no ha de ser així ? **Per què s'entesten certes persones i polítics en obligar a mantenir una imatge bucòlica i petrificada dels camps. I en canvi no es posen per a res en les naus industrials? Tots són activitats econòmiques, i han d'estar subjectes als mateixos paràmetres i regulacions.**

## EL PARC AGRARI DEL BAIX LLOBREGAT

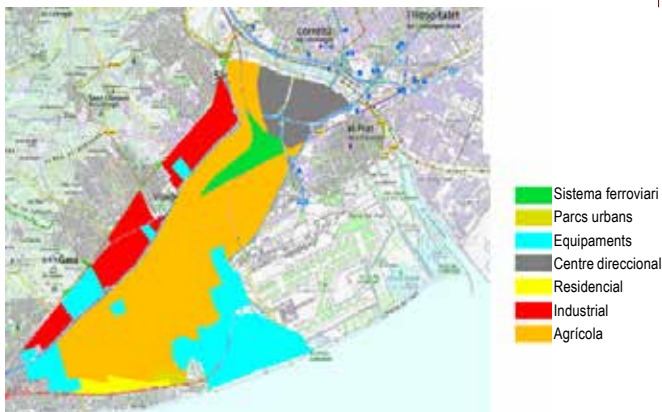
L'estudi també fa menció a aquest. La seva existència és certa, però recordem que l'INSTITUT AGRÍCOLA sempre hi hem estat en desacord. Ja des dels seus inicis no vam veure bé els objectius i els propòsits. I, malauradament, el temps ens ha donat la raó.

Si aquest Parc Agrari havia de servir per a promocionar l'activitat econòmica agroalimentària, amb el manteniment de les explotacions, una millora dels serveis agraris —aigua de reg de qualitat i constant, xarxa viària adient per a la maquinària, xarxa de telecomunicacions digitals, seguretat a les finques, etcètera—, ja ens semblava perfecte.

L'estudi fa lloances del Parc Agrari. Però no toca de peus a terra, ja sigui per desconeixement real, ja sigui perquè no ha vist les dades, o per una visió esbiaixada de les persones a les que va entrevistar. **Hi ha varis informes municipals que demostren que un terç del sòl agrícola del Parc Agrari està erm, sense cap aprofitament, o amb usos totalment disconformes. I aquest desús no és per la pressió urbanística. No. És per l'asfíxia normativa i la manca de visió de modernització, que no deixa aplicar les noves tecnologies.**

### LA PRESSIÓ URBANÍSTICA DESAFORADA COM A CAUSA DE PÈRDUA DE SÒL AGRÍCOLA

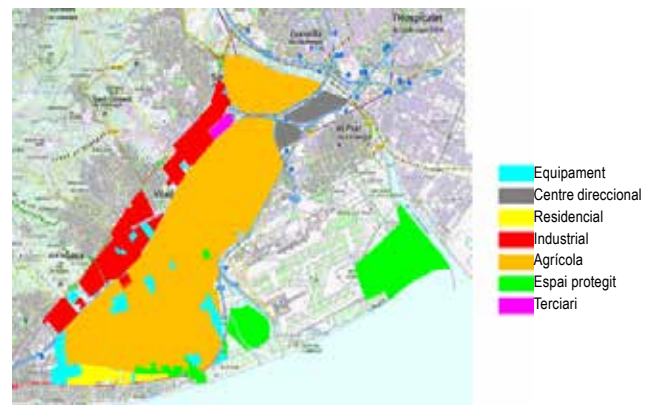
L'Estudi enarborava la bandera del creixement urbanitzador "sense control" com a causa directa de la reducció del sòl agrícola. Inclús es diu que en els darrers anys —del 2005 al 2013— s'ha perdut un 70% de sòl agrícola.

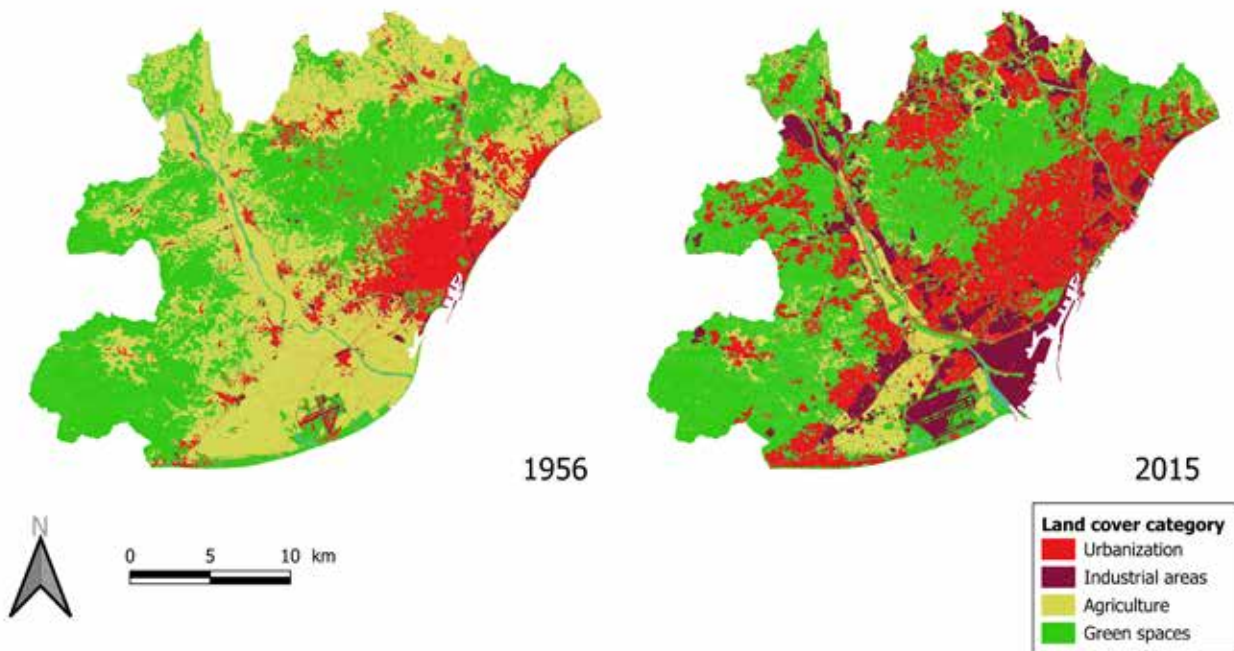


*A excepció del Delta del Llobregat, moltes àrees agrícoles que han aconseguit resistir la urbanització es troben ara en un estat d'abandonament.*

Però aquesta afirmació tan catastrofista no es basa en cap estadística o dada empírica. Simplement es fonamenta en l'estudi de l'evolució de les fotografies aèries i les diferents colorimetries dels usos del sòl. Però aquest sistema té un bon marge d'error. I, demés, dites fotos són estàtiques. Corresponen a un instant —el d'accionament de la màquina fotogràfica. Però no té present que al cap d'unes poques hores, o dies o setmanes, allò que semblava erm, ara ha estat sembrat o plantat, dins el seu cicle productiu.

Així mateix, s'indica que la pressió urbanística desmesurada de principis dels anys dos mil i dels darrers anys, d'ampliació de zones residencials o industrials ha anat fagocitant bona part del sòl agrícola. I això tampoc és cert. En un estudi que vàrem fer el 2023, vam demostrar que la superfície de sòl agrícola del delta del Llobregat no s'havia reduït. Sinó tot al contrari. Fent una comparativa del planejament urbanístic del 1976 —amb el **Pla Metropolità de Barcelona**— i l'actualitat, el sòl no urbanitzable amb qualificació de sòl agrícola —clau urbanística 24— s'havia incrementat un 27% —480 hectàrees. És a dir, les previsions d'aquest planejament s'havien complert i respectat. El que sí havia passat era que les zones on estava previst edificar-hi, s'havia executat. I on hi estava projectada la construcció d'una gran infraestructura —com l'autopista C-32 de **Barcelona a Sitges**, o el tren d'alta velocitat **Madrid-Barcelona**— també. Però, repetim, el sòl no urbanitzable seguia abastant les mateixes peces. O alguna de més, corresponent a sectors que, inicialment, es preveïen com a reserves edificables, ara, amb el pas de les dècades, s'havia decidit no executar-ho i retornar-les a no urbanitzable.





Evidentment aquesta pèrdua de sòl agrícola no és exclusiva del nostre territori. S'està produint arreu.

#### AVANTATGES I OPORTUNITATS DE L'AGRICULTURA PERIURBANA

Coincidim, com no podria ser d'altre manera, amb les fortaleses de l'agricultura periurbana. El mateix Estudi les descriu:

- Producció local d'aliments amb cadenes de subministrament curtes, i sense dependència de sistemes alimentaris globals cada vegada més vulnerables
- Reducció d'externalitats ambientals negatives i socials relacionades amb el trasllat de càrregues causat per la producció agrícola llunyana i el transport de llarga distància
- Circularitat millorada en la producció agrícola, per exemple: reciclatge de nutrients d'aigües residuals properes per a reemplaçar l'ús de fertilitzants minerals.
- Proporciona diversos serveis ecosistèmics més enllà dels aliments, com la regulació de la temperatura així com mantenir el patrimoni cultural i oportunitats recreatives .

Per tot plegat, com advoquem fa temps des de l'INSTITUT AGRÍCOLA, cal que les normes reguladores del sòl agrícola han de ser engrescadores cap a una evolució tecnològica i comercial dels sistemes de producció.

No podem quedar-nos en els mercats de pagès. Aquests tenen el seu nínxol de mercat local, però no podem pensar que amb ells donarem de menjar a una població metropolitana que supera els 3,4 milions de persones. Actualment, la terra agrícola representa aproximadament el 8,5% —unes 5.600 hectàrees— de l'AMB (CREAF).

És per això que estem treballant en una revisió global de la normativa del Parc Agrari del Baix Llobregat per adaptar-lo a la realitat i necessitat del sector:

- Major aprofitament del sòl per a instal·lacions i construccions agrícoles.
- Pla integral del sistema hidràulic i la protecció envers les inundacions recurrents. Inclou la modernització i ampliació de les zones de reg.
- Xarxa viària segregada pels vehicles i maquinària agrícola, enfront visitants aliens a les explotacions.
- Millora substancial de la vigilància rural.
- Mesures de control efectiu de la fauna salvatge.

## CANVIS DE CULTIU

Des de l'anàlisi diferenciada de terres conreades, abordant categories agropecuàries específiques, es fa evident que uns certs tipus d'agricultura eren més vulnerables a pèrdues que uns altres. Específicament, les categories "Cultius herbacis conreats" i "Cultius llenyosos conreats (sense vinyes)" van experimentar reduccions majors en comparació amb altres categories de cobertura del sòl com a vinyes i hivernacles.

La categoria "Cultius abandonats" es va traslladar principalment a "Terres forestals" i "Artificial no productiu," la qual cosa indica la successió natural d'àrees agrícoles abandonades cap a boscos i cobertes de terreny artificial no productives. Aquestes transicions il·lustren una interacció dinàmica entre terres agrícoles convertides a usos artificials no productius i boscos naturals, amb algunes àrees \*agrícoles

En contrast, "Vinyes" i "Hivernacles" van mostrar estabilitat relativa en termes de superfície. Aquesta relativa estabilitat pot indicar la resiliència de pràctiques agropecuàries especialitzades com a vinyes i hivernacles, que es van mantenir relativament intactes per les conversions d'ús del sòl durant el període d'estudi.

## AMENACES

La urbanització i l'especulació immobiliària són els impulsors principals del declivi de l'agricultura periurbana sota el règim actual. No obstant, el seu ritme ha baixat molt des de la crisi immobiliària del 2007.

Els marges de benefici es redueixen per les dificultats per treballar la terra i la dinàmica del mercat. Han d'afrontar competir amb importacions agrícoles barates d'Àfrica i Amèrica Llatina, la qual cosa impacta els preus i la rendibilitat dels seus productes.

L'arrendament de terres agrícoles és un altre desafiament en aquest context, ja que el termini habitual de set anys es percep com a massa curt perquè els agricultors inverteixin en maquinària i cultius a llarg termini. En aquest punt l'INSTITUT AGRÍCOLA recorda que, durant els treballs de redacció de la Llei de llavors, ara derogada, Llei de contracte de conreu, i de l'actual Codi Civil de Catalunya, vam demanar i advocar per a que aquest termini no existís, i es donés llibertat a les parts per a que establissin elles la durada.

Una altre tendència predominant a prioritzar l'expansió urbana sobre les activitats agrícoles, especialment a nivell municipal. Els efectes d'aquesta priorització política sobre la terra agrícola són, per exemple, evidents en àrees com el Prat de Llobregat on camps prèviament cultivables s'han transformat en paisatges urbans, la qual cosa genera preocupacions sobre riscos ambientals i sostenibilitat.

## LA PROTECCIÓ AMBIENTAL DELS ESPAIS AGRÍCOLES

Al respecte es constata que a les àrees muntanyenques la tendència ecològica principal es caracteritza per l'abandó agrícola seguit d'un creixement forestal, on els règims de protecció dificulten una reversió. El declivi està directament relacionat amb els desafiaments respecte a la infraestructura i accessibilitat de l'aigua:

L'increment de la protecció ambiental té un clar exemple a la desembocadura del riu Llobregat, especialment per a aiguamolls i unes certes aus. Això està afectant el sector agrícola, doncs, per tal de donar compliment als requeriments de la Unió Europea per incomplir les mesures compensatòries a que es va obligar el Govern i AENA per l'anterior ampliació de l'aeroport, han ampliat desmesuradament la zona de protecció (ZEPA), afectant directament 1.500 hectàrees de conreu. Fet aquest, que ja us hem anat informant, i contra el qual, l'INSTITUT AGRÍCOLA, hi tenim interposat un Recurs contenciós administratiu. Però, demés, l'entorn d'aquestes àrees protegides són, per desídia de les autoritats que no gestionen, són on obtenen aliment les aus que viuen a l'espai protegit. Creant uns perjudicis econòmics a les explotacions agrícoles de les que ningú se'n vol fer càrrec.

*Where have all the farmers gone? Spatial-temporal transformations of peri-urban agriculture in the Metropolitan Area of Barcelona*  
<https://ecologyandsociety.org/vol31/iss1/art35/>

# El debat de la gestió de l'aigua pels propers anys està en marxa

L'Agència Catalana de l'Aigua (ACA) té endegats els treballs d'elaboració del Quart cicle de planificació (2028-2033)

## EL DISTRICTE DE CONCA FLUVIAL DE CATALUNYA (DCFC)

El districte de **Conca fluvial de Catalunya** —popularment conegut com a conques internes—, correspon al 52% del territori de Catalunya. En aquest territori hi viu el 92% de la població catalana, i l'**Agència Catalana de l'Aigua (ACA)** n'és d'Administració hidràulica.

L'àmbit de la demarcació del **DCFC** té una extensió de 16.438 km<sup>2</sup> i el conformen les conques i subconques dels rius **Muga, Fluvià, Ter, Daró, Tordera, Besòs, Llobregat, Foix, Gaià, Francolí i Riudecanyes**, i les conques de totes les rieres costaneres entre la frontera amb França i el desguàs del riu **Sènia**, així com les aigües costaneres i subterrànies associades.

La **Directiva Marc de l'Aigua (DMA)**—Directiva 2000/60/CE per la que s'estableix un marc comunitari d'actuació en l'àmbit de la política d'aigües—, va entrar en vigor el 22 de desembre de 2000. Entre d'altres previsions per als Estats, n'hi ha un de periòdic. Concretament és la **revisió de l'estat de les masses d'aigua i les directrius de la gestió de l'aigua**.

Atès això, i donada la distribució competencial ambiental del nostre país, l'ACA ha iniciat els treballs per a la revisió del **Pla de Gestió del Districte de Conca Fluvial de Catalunya (PGDCFC)** per al període 2028-2033. Aquest Pla de gestió serà el quart, i equival al quart cicle de la planificació hidrològica. Els anteriors han estat:

- Primer cicle de planificació 2009 - 2015
- Segon cicle de planificació 2016 - 2021
- Tercer cicle de planificació 2022 - 2027

## LA PLANIFICACIÓ HIDRÀULICA

La gestió de l'aigua és dinàmica i requereix d'una mirada transversal i integradora del tot el seu cicle, especialment a Catalunya, amb un clima mediterrani que alterna sequeres recurrents amb fenòmens climàtics extrems —com ara grans tempestes o depressions aïllades a nivells alts (**DANA**)— i davant els riscos i els impactes actuals i previsibles a causa del canvi climàtic. Això implica que les polítiques, les mesures i les inversions hagin de ser constants i revisables cada sis anys, tal com preveu la Directiva Marc de l'Aigua.

Aquestes tasques del **Quart cicle** es van iniciar a mitjans del 2024, amb la publicació de la proposta de calendari i programa de treball. Posteriorment, es va elaborar i aprovar els temes importants per a treballar —identificat amb l'acrònim **EPTI**—, així com els estudis previs a la planificació hidrològica —coneguts per l'acrònim **IMPRESS**— del Pla de gestió del districte de conca fluvial de Catalunya.

### L'ESQUEMA PROVISIONAL DELS TEMES IMPORTANTS (EPTI)

L'ACA, com a administració hidràulica competent al districte de conca fluvial de Catalunya (**DCFC**), elabora l'Esquema Provisional de Temes Importants (**EPTI**), seguint el que estableix l'article 14.b del Reglament de la planificació hidrològica. **L'EPTI recull els criteris de diagnosi i avaluació de les principals problemàtiques que podrien comprometre l'assoliment dels objectius de la planificació hidrològica.**

La normativa de planificació hidrològica estableix el deure de l'Administració hidràulica de preparar, publicar i posar a disposició de la ciutadania, un esquema provisional dels principals temes que es plantegen a la conca hidrogràfica amb una antelació de com a mínim dos anys abans de la data prevista per a publicació i entrada en vigor del **PGDCFC**.

En l'elaboració del document que ara ens ocupa, del Quart cicle, s'ha tingut en compte els eixos vertebradors de l'estratègia de la gestió de l'aigua aprovada per Acord GOV/191/2024, de 27 d'agost, pel qual s'aprova l'**Estratègia de la Gestió de l'Aigua** i es determinen les mesures i actuacions per assolir la seguretat hídrica. Aquest té per objectiu assolir un model de gestió de l'aigua basat en la prevenció de l'ús, la seva circularitat en tots els àmbits de consum, la innovació tecnològica, la resiliència de les xarxes, la dotació de les infraestructures necessàries, la gestió dels boscos o la preservació dels recursos subterranis.

En la planificació hidrològica, es consideren temes importants aquells que poden posar en risc l'assoliment dels objectius establerts. Aquests es classifiquen en eixos temàtics. Els principals temes que es tracten són:

- **TRANSICIÓ HÍDRICA I EMERGÈNCIA CLIMÀTICA.**
- **REDUCCIÓ DE LA CONTAMINACIÓ:** difosa i puntual —efluents de terciaris i quaternaris, descàrregues de sobreexidors en cas de pluja, contaminants emergents i microplàstics.
- **BIODIVERSITAT I ESTAT ECOLÒGIC:** implementació de règims de cabals ecològics, restauració del medi —espècies invasores, sediments de la fusta morta, connectivitat dels rius— i gestió d'espais singulars —delta del Llobregat, delta de la Tordera, delta Fluvià-Muga.
- **RESILIÈNCIA HÍDRICA:** gestió sostenible de les aigües subterranies i gestió i optimització de la demanda d'aigua —fugues d'aigua en xarxes de distribució, control dels aprofitaments, gestió del bosc i aigua blava.
- **INUNDABILITAT:** gestió d'inundacions i mesures de protecció.
- **GOVERNANÇA I ECONOMIA:** usos recreatius, costos, serveis i usuaris del cicle de l'aigua, i Consell de conca.

Per a cadascun dels temes s'elaboren unes fitxes on es descriu el tema important, les masses d'aigua a les què afecta, els sectors i activitats que es troben associats, les alternatives per tractar el tema de cara al proper cicle de planificació i una sèrie d'idees a ser debatudes al respecte.

L'EPTI es va posar a disposició del públic per un període de 6 mesos per a que la ciutadania, públic en general, persones interessades i afectades poguessin contribuir a la revisió i anàlisi dels principals temes que el Pla ha d'afrontar, i proporcionessin les propostes i recomanacions adients per a què l'administració realitzi una proposta de Pla d'acord amb la percepció social i l'anàlisi tècnica dels principals problemes identificats al DCFC.

## ELS ESTUDIS PREVIS A LA PLANIFICACIÓ HIDROLÒGICA (IMPRESS)

La Directiva Marc de l'Aigua (DMA) estableix també que cal realitzar estudis de caracterització de la demarcació hidrogràfica, d'anàlisi de l'estat del medi, de riscos d'incompliment dels objectius de la DMA i de l'anàlisi econòmica en termes de recuperació de costos per a cada un dels serveis de l'aigua, de cara a tenir informació acurada per a la redacció dels Plans de conca i les seves posteriors revisions. Aquest document s'anomena document **IMPRESS**, i la DMA requereix que s'elabori cada sis anys, just abans del procés de revisió dels Plans de conca o Plans de gestió del Districte de conca fluvial (plans hidrològics).

L'IMPRESS integra la caracterització i la definició de les masses d'aigua i el risc d'incompliment dels objectius de bon estat de les masses d'aigua (o bon potencial). En el present cas pretén realitzar una anàlisi prèvia abans de la revisió i elaboració del Pla de gestió del Districte de conca fluvial de Catalunya per al cicle 2028-2033.

Sobre cadascuna de les masses d'aigua s'analitzen les pressions existents —que poden provocar impactes— i els impactes mesurats, i s'analitza el risc d'incompliment dels objectius de la DMA a Catalunya. L'anàlisi del risc d'incompliment d'objectius permetrà redactar el Pla de gestió del districte de conca fluvial de Catalunya i el seu Programa de mesures, que hauran d'incorporar les mesures necessàries per a la gestió integrada i sostenible dels recursos hídrics, compatible amb el bon estat dels ecosistemes.

L'IMPRESS, a més, consta d'una anàlisi econòmica, en la qual es valoren els costos actuals dels serveis relacionats amb l'aigua, en valora el grau de recuperació, i identifica els sectors implicats o sobre els quals repercuteixen. Aquesta anàlisi és transcendental per a la posterior viabilitat del Programa de mesures i per aconseguir el principi de màxima recuperació de costos —inclosos els costos ambientals de reposició del medi— en la gestió integrada i sostenible de l'aigua i el seu espai associat.

Les masses d'aigua dins d'una demarcació hidrogràfica es diferencien en categories —rius, llacs, zones humides, aigües costaneres, aigües de transició i

aigües subterrànies—, i dins de cada una es classifiquen diferents tipus en funció de diverses característiques —morfomètriques, ambientals, climàtiques, geogràfiques, etcètera. Una vegada establerts els tipus dins de les categories, es defineixen les masses d'aigua amb criteris de gestió integrada i sota l'enfocament combinat. La delimitació de les masses permet concretar la gestió i el Programa de mesures per assolir els objectius marcats per la DMA, i ajustar el Programa de seguiment i control.

Mitjançant l'anàlisi IMPRESS es proposen també masses d'aigua fortament modificades, les quals no han d'assolir el bon estat ecològic del sistema, sinó el bon potencial ecològic —màxima qualitat possible. Les masses d'aigua es classifiquen com a fortament modificades sota criteris de forta pressió i impactes hidromorfològics, i són aquelles en les quals la recuperació i l'assoliment del bon estat ecològic és inviable des d'un punt de vista econòmic o social, o les repercussions de la seva recuperació produïrien impactes ambientals pitjors.

La memòria principal va acompanyada pels següents annexes:

- Fitxes de metodologia de pressions
- Inventari de pressions significatives per masses d'aigua superficial
- Inventari de pressions significatives per masses d'aigua subterrània
- Estat de les masses d'aigua
- Fitxes de metodologia d'impactes
- Resultats de l'avaluació d'impactes per massa d'aigua
- Inventari d'impactes significatius d'aigua superficial
- Inventari d'impactes significatius d'aigua subterrània
- Resultats de la determinació de problemàtiques per massa d'aigua
- Resultats de l'anàlisi de risc de no assoliment dels objectius ambientals

## ESTAT ACTUAL DE LA PLANIFICACIÓ DEL QUART CICLE

L'ACA impulsa ara el procés de participació del 2025 al 2027. Aquest procés té l'objectiu de debatre temes clau i estratègics i recollir les diferents visions i interessos d'entitats i administracions del territori. Els documents EPTI i IMPRESS ja han estat elaborats, i objecte d'informació pública des de mitjans de juliol del 2025 fins a mitjans de gener del 2026. A partir d'aquest debat, es volen aportar reflexions, anàlisis i propostes d'acció sobre els dilemes plantejats, que influiran en la planificació hidrològica del quart cicle. Aquesta fase deliberativa es farà des de mitjans de setembre del 2025 a mitjans de novembre de 2026.

Durant el període de juny de 2026 a març de 2027, es preveuen un seguit de dinàmiques de participació pública i debats centrats en cinc dilemes estratègics que l'ACA considera vitals:

ÀREA	DILEMA	PREGUNTA
<b>AIGUA I CANVI CLIMÀTIC</b>	Les revisions futures coincideixen en una menor disponibilitat d'aigua com a conseqüència del canvi climàtic. El sector agrícola és el sector que més aigua utilitza, però també és una activitat que aporta un valor molt rellevant a diferents nivells: producció d'aliments, serveis ecosistèmics, socials, etcètera	Tenint en compte la rellevància i valor del sector agrícola i la disponibilitat d'aigua: Quines mesures serien necessàries per racionalitzar l'ús de l'aigua en el sector agrícola?
<b>CONTAMINACIÓ</b>	La presència de substàncies químiques a l'aigua, com els PFAS, productes farmacèutics, cosmètics o d'higiene, representa un problema creixent de contaminació. Aquesta situació afecta la qualitat de l'aigua i en condiciona els usos, alhora que posa en risc els ecosistemes, la seguretat alimentària i la salut de les persones. La reducció d'aquesta contaminació pot tenir efectes positius tant en el medi ambient com en la salut humana, però té un cost econòmic molt elevat	Quines accions, criteris o limitacions s'haurien d'impulsar pel que fa a: 1) la producció industrial de substàncies químiques com els PFAS i 2) la fabricació i el consum de productes farmacèutics, cosmètics i d'higiene, considerant la contaminació de l'aigua que poden generar i els diversos usos que se'n fan?
<b>BIODIVERSITAT</b>	La biodiversitat dels ecosistemes aquàtics pateix importants pèrdues. Un dels principals factors és la degradació morfològica dels rius, que impedeix la connectivitat entre masses d'aigua i dificulta la proliferació de la biodiversitat. Protegir i gestionar les comunitats de ribera entra en conflicte amb usos urbanístics, agrícoles o industrials, que també generen altres tipus de beneficis.	Quines mesures, accions o restriccions caldria impulsar per protegir les comunitats de ribera i fer front a la pèrdua de biodiversitat dels ecosistemes aquàtics, tenint en compte els diferents usos i interessos que hi conflueixen?
<b>RECUPERACIÓ DE COSTOS I GOVERNANÇA</b>	Per assolir un model de finançament sostenible de l'aigua —que permeti tant la recuperació de costos com l'increment necessari de les inversions futures derivades del canvi climàtic— es fa imprescindible una revisió a l'alça del preu de l'aigua. Però cal determinar com aplicar-lo adequadament, tenint en compte la diversitat d'usos (urbans i industrials), els serveis de sanejament i clavegueram, així com les diferents realitats socials i econòmiques.	Quins criteris o mesures s'han d'incorporar en l'aplicació dels increments de preu de l'aigua —o en l'adopció d'altres estratègies— per garantir la sostenibilitat financera de l'aigua, de la manera més justa i equitativa possible?
<b>RISC D'INUNDACIÓ</b>	Una part significativa de la població viu en zones potencialment inundables, amb la possibilitat de patir danys materials i personals. Davant d'aquesta realitat, és necessari intervenir sobre les àrees urbanes exposades per reduir el risc. Tanmateix, aquestes actuacions poden limitar el desenvolupament urbanístic, residencial o econòmic dels municipis afectats, generant tensions entre la seguretat i el progrés local.	Quins criteris, mesures i/o limitacions cal establir per minimitzar els riscos d'inundació i els danys associats, tot preservant, en la mesura del possible, les oportunitats de desenvolupament dels municipis afectats?

En aquesta fase de debats l'INSTITUT AGRÍCOLA hi estem participant activament, exposant i argumentant les nostres posicions. I en especial en les sessions on es parla respecte de l'activitat agrària i agroalimentària, així com dels aprofitaments per comunitats de regants, concessions o autoritzacions d'aigües, o l'ús d'aigua regenerada per a reg. Un cop acabi aquesta fase, us n'informarem adientment amb un futur article.

# Una Auca d'aniversari

## L'AUCA DE L'INSTITUT AGRÍCOLA CATALÀ DE SANT ISIDRO

Escrita per En Pere J. Girona i Trius i dibuixada per En Vicens Nubiola



Al Calendari del Pagès per a l'any 1921 s'incloué un full desplegable a part -de 53'5x42 centímetres- que es tractava de "L'Auca de l'Institut Agrícola Català de Sant Isidro", escrita per en **Pere Joan Girona i Trius** i dibuixada per en **Vicens Nubiola Cunill**, tot celebrant el setanta aniversari de la fundació de la nostra entitat.

Des la visita del rei Alfons XIII i el President de Govern Antonio Maura, el 17 d'abril de 1904, a la seu social de l'Institut Agrícola, aquest assolí prestigi definitiu com a principal associació agrària espanyola, amb el curiós tracte catalanitzat d'Excel·lentíssima. Fou llavors, durant el primer mandat del president **Ignaci Girona Vilanova**, que es va rejuenir i modernitzar l'entitat de dalt a baix. La major o menor noblesa dels seus dignes representants deixà pas a primar l'eficiència empresarial i patrimonial dels càrrecs electes i també la dels treballadors contractats, molts també socis. Fou a partir de llavors que la varietat dels membres esdevingué intensament transversal i amb força dones. La societat del moment es reflectia completa en la institució i a la inversa. La variada i curiosa temàtica dels articles publicats al calendari, més enllà de l'agronomia, així ho delata.

Al principal del comercial carrer Portaferrisa 21, en Pere Joan Girona i Trius atén les trucades del telèfon 1693 A. És un dels joveníssims enginyers agrònoms de l'Institut a les ordres del nou Secretari General **Jaume Maspons i Camarasa**, advocat detingut diverses vegades per independentista i brillant expresident del Centre Escolar Catalanista, organització que des de 1886 acollí estudiants universitaris amb un futur polític tan divers com **Puig i Cadafalch, Prat de la Riba, Francesc Cambó, Josep Zulueta o Lluís Duràn i Ventosa**. En Pere Joan Girona, fins 1913, va anar prenent responsabilitats executives creixents.



175 anys

És el 1914 que se'l nomena responsable de la Biblioteca i el 1918 Jaume Maspons li traspasa les responsabilitats de Director de la Revista i del Calendari del Pagès, escrit al cent per cent en català des de la seva aparició el 1856, ideada pel secretari **Andreu de Ferran i de Dumont** i el publicista **Isidoro de Angulo**. Així, la Revista ho era en castellà des de 1852, pel motiu que era enviada a socis corresponsals de l'Institut a la resta d'Espanya, Canàries, Cuba i Filipines. Així també per l'intercanvi de publicacions amb les principals biblioteques de tema agrícola a diverses parts d'Europa i el món.

Girona i Trius vol donar un cop d'efecte a les dues publicacions adaptant-les al nou corrent noucentista. Eren ja els darrers anys del tercer i darrer mandat del President Ignasi Girona Vilanova. Si de 1902 a 1906 va sorprendre el seu to europeista, d'empresari i gran tècnic modernitzador amb arrels francesa i centre europea, en el seu segon i tercer mandat, de 1915 fins el 1923 manifestà la seva plena confiança delegant adequadament en aquells professionals que havia introduït durant el seu primer mandat.

El 1913 Girona i Trius tria **Francesc Galí** per executar una nova portada pel Calendari del Pagès. Aquest pinta al guaix un fèrtil Sant Isidre amb blaus i grisos al vent, vital i potent, semblant cor-que-vols a grans cops de puny. La línia familiar d'en Francesc Galí i Fabra era inconfusiblement consagrada al noucentisme. Deixeble d'en **Joaquim Torres Garcia** des de la infantesa, el seu tiet era en **Pompeu Fabra** i va ser l'**Alexandre de Riquer** qui l'introduí al Cercle Artístic Sant Lluç on conegué la nissaga dels Nubiola.

Galí i Obiols, des de la seva vessant professional -cent per cent plàstica- pensen que el jove enginyer agrònom i alhora dibuixant **Vicenç Nubiola i Cunill** prestarà un servei extraordinàriament adequats a la entitat. Aquest ja exerceix de Catedràtic d'Arboricultura a l'Escola Superior d'Agricultura i comparteix amb el seu germà Ramon Nubiola Cunill unes importants explotacions ramaderes i fruïteres, a més de ser actius promotors del Sindicat de Pallejà.

Vicenç té disset anys menys que el seu mentor Girona Trius, que a tall afectiu l'anomena "el meu preferit exalumne". És, doncs, des del 1918 fins que mor inesperadament el 1927, que Vicenç treballa el que no està escrit per a la Mancomunitat de Catalunya i, des de 1921 es suma a l'esforç per a la propera Exposició Internacional a Montjuïc. En la crònica necrològica a la Revista de l'Institut, Girona i Trius escriu apesarat: *"El destino no ha respetado la juventud, las prometedoras esperanzas, las bellas realidades de nuestro excelso amigo don Vicente Nubiola y Cunill"*. Tot i això, el Calendari de 1928 va publicar amb enyor els dibuixos que havia preparat en Vicenç. Passades tres dècades i arribat el 1951, l'Institut celebrà el seu cent aniversari. Dins aquell context es va fer una gran reunió a la Sala de Ball on, entre d'altres actes, el President **José de Fontcuberta i de Casanova** Marquès de Villalonga va fer entrega a aquell constant vilafraquí i penedesenc, doctor en farmàcia i advocat, senyor Pere Joan Girona i Trius, de la medalla d'or de soci d'honor i un diploma recordant i agraint els seus quaranta-tres anys consecutius de dedicació completa a l'Institut Agrícola, morí l'any següent als setanta-cinc anys.



Vicenç Nubiola i Cunill

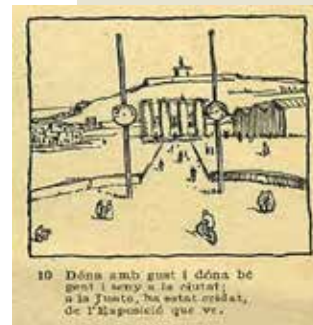


Pere Joan Girona i Trius guardonat l'any 1951

El noucentisme de l'Institut Agrícola no s'atura pas en aquesta portada, sinó que perdurà ininterrompudament fins els anys quaranta i a les seves pàgines interiors seguiren esclatant tota mena de dibuixos, auques i acudits, dels quals foren autors el gran fresquista sarrianeu Josep Obiols, el dibuixant Vicenç Nubiola, l'Abel i un seguit d'altres noms. "Les auques de rodolins" es van tornar a posar molt de moda des de principis de segle fins el conflicte civil. Se'n feien auques te tota mena i color. Des de l'"Auca del Incendiario Bueno en celebración del aniversario del movimiento más honrado" o l'"Auca de Poblet" impresa i comercialitzada pels propis monjos. Dient-ne mil títols més ens quedaríem curts. El dibuixant Apel·les Mestres fou un clar creador, difussor i col·leccionista, d'auques i naips populars. En una de les seves conferències a la "Societat Barcelonesa d'Amics de la Instrucció" recordava el poder instructiu de les auques en el conjunt de la societat catalana des del segle XVIII fins inicis del XX, amb paraules com aquestes: "Que ens tornin les auques a la vida bona, la sana, la simpàtica i amablement instructiva, auca sempre amiga de la meua infantesa que no dubto ho serà també de la actual i la vinent mainada."

Dins l'auca de "**L'Institut Agrícola Català de Sant Isidro**" que avui "reeditem", en Nubiola reproduceix paisatges i persones reals, del moment i tal com son. Això augmenta la calidesa i senzilla autenticitat del resultat. Qui ho dibuixa no es dibuixa pas en autoretrat però si ho fa amb en **Jaume Raventós** al Laboratori, amb el secretari Maspons al seu despatx o un bon munt de "socis representatius reunits" i altres "socis i sòcies de la tropa fent gresca". D'en Girona i Trius, el seu escriptor, dir que explica prou clarament la funció i dinàmica de la institució amb voluntat popular, amb un somriure educat i fi que l'honora.

Dibuixar amb tal senzillesa la buidor desèrtica de 1920 a l'espai que ocuparà la futura exposició internacional te el seu què! Per darrere les quatre columnes d'en Puig i Cadafalch, treu el nas el Castell de Montjuïc, un espai encara no ocultat pel Palau Nacional. No hi ha res, ni les Font màgiques, ni la font al centre la futura plaça Espanya, ni tampoc les torres venecianes... quin gran canvi a canvi de tants esforços i treballs. És el manifest de la il·lusió precursora d'uns avis que anuncia la futura passió olímpica dels seus nets. Catalunya i Barcelona transformant tothora i alhora el cap i casal, la capital i la ciutat!



# 175 anys



L'INSTITUT  
AGRÍCOLA  
CATALÀ DE SANT ISIDRE

1851-2026